



Klabin

Relatório de Sustentabilidade

Como nos saímos em 2020

Sumário

Destaques ASG 3

Mensagem da administração 5

Klabin 9

Relato 16

Covid-19 18

KODS agenda 2030 25

Temas materiais 27

Governança corporativa 29

Tecnologia e inovação 42

Economia sustentável 51

Futuro renovável 78

Prosperidade para as pessoas 86

Glossário 98

Destques ASG 2020



1ª do ranking

na produção e exportação de papéis para embalagens e embalagens de papel no Brasil.

1ª na produção

nacional de cartões para embalagens, embalagens de papelão ondulado e sacos industriais.

1ª do país

a oferecer soluções em celuloses de fibra curta, fibra longa e *fluff*.

3,56 milhões

de toneladas de produtos vendidos (+7% em relação a 2019).

R\$ 4,7 bilhões

é o valor nominal do Ebitda ajustado, excluídos efeitos não recorrentes, um aumento de 27% em relação a 2019.

+ de 25 mil

colaboradores diretos e indiretos.

R\$ 5,17 bilhões

investidos (operações + expansão).

24 unidades

industriais, sendo 23 no Brasil e uma na Argentina.

Governança

Órgãos de governança



ASSEMBLEIA GERAL de Acionistas, Conselho de Administração e Diretoria.

COMITÊS DE ACESSORAMENTO do Conselho de Administração: Auditoria e Partes Relacionadas; Sustentabilidade e Remuneração.

COMISSÕES FIXAS, por temas, acompanham o ciclo de crescimento da Companhia e contribuem para aperfeiçoar a eficiência operacional e o mapeamento de oportunidades de negócios.

Ética e Integridade



100% de colaboradores próprios comunicados sobre políticas e procedimentos anticorrupção.

100% da área Comercial treinada em políticas e procedimentos concorrenciais.

Cibersegurança



55% dos colaboradores diretos treinados na linguagem digital e cultura da cibersegurança para proteção de dados pessoais e da Companhia.

Melhores práticas



Única indústria brasileira na carteira mundial do Índice Dow Jones de Sustentabilidade, além de também figurar na carteira de Mercados Emergentes.

NÍVEL 2 de Governança na B3, desde 2014.

Listada no The Sustainability Yearbook 2021, da S&P Global, entre as 15% mais sustentáveis do setor.

KODS Metas ASG de curto e médio prazos alinhadas aos Objetivos de Desenvolvimento Sustentável da ONU.

Títulos de dívida sustentáveis



US\$ 500 milhões em títulos de dívida, vinculados a metas de sustentabilidade, chamados Sustainability-Linked Bond (SLB), emitidos em 2021.

10 ANOS DE VENCIMENTO e taxa (cupom) de 3,2% ao ano.

Canal de integridade e Ouvidoria



NENHUM CASO relatado de corrupção e/ou suborno.

Social

Colaboradores, direitos humanos e diversidade



16.238* colaboradores diretos.

463* aprendizes e estagiários.

8.329* colaboradores indiretos.

(*Números de abril de 2021)

100% das operações próprias cobertas por acordos sindicais.

NENHUM CASO de violação de direitos dos povos indígenas e comunidades tradicionais registrado.

Fornecedores



100% dos fornecedores industriais selecionados com avaliação de **CRITÉRIOS SOCIOAMBIENTAIS**.

43% dos fornecedores críticos contemplados no **PROGRAMA DE GESTÃO SUSTENTÁVEL** da Cadeia de Fornecimento.

88% de fornecedores estratégicos **AVALIADOS NA PLATAFORMA ECOVADIS** (sustentabilidade).

Meio ambiente

ÚNICA EMPRESA BRASILEIRA A FAZER PARTE DO GRUPO COP26 BUSINESS LEADERS, QUE DISCUTE AS PAUTAS DE MUDANÇAS CLIMÁTICAS PARA A PRÓXIMA CONFERÊNCIA DO CLIMA.

Emissões de GEE



Metas de redução de emissões de GEE aprovadas em 2021 pela Science Based Targets initiative (SBTi): reduzir as emissões de GEE (escopos 1 – emissões próprias e 2 – emissões em energia comprada) por tonelada de celulose, papéis e embalagens em 25% até 2025 e em 49% até 2035, tendo 2019 como ano-base.

EMISSIONES ESCOPO 1, EM MIL TCO2 EQ*:



*Fonte: GHG Protocol)

Recursos hídricos e efluentes



REDUÇÃO DO CONSUMO ESPECÍFICO DE ÁGUA INDUSTRIAL:



*Mesmo com o aumento projetado de produção

A água captada pela Klabin em áreas de estresse hídrico representa **MENOS DE 1%** do total de água utilizada pela Companhia para a produção industrial.

Manejo responsável



PLANTIO EM MOSAICO, que intercala florestas plantadas e nativas, formando corredores ecológicos que contribuem para a preservação da biodiversidade e proteção dos recursos hídricos. **A KLABIN É REFERÊNCIA MUNDIAL EM MANEJO RESPONSÁVEL.**

Madeira como matéria-prima



58%

MADEIRA PRÓPRIA certificada pelo FSC® (FSC-C022516) - Forest Stewardship Council®

29%

MADEIRA ADQUIRIDA de terceiros certificada pelo FSC®

13%

MADEIRA CONTROLADA pelo FSC® adquirida de terceiros

Energia



GERAÇÃO A PARTIR DE MATRIZ ENERGÉTICA RENOVÁVEL:



ENERGIA ELÉTRICA CERTIFICADA PROVENIENTE DE FONTE RENOVÁVEL:



Nossa base florestal



43% é o percentual de **FLORESTAS CONSERVADAS** pela Klabin.

585 MIL HECTARES correspondem ao total de áreas de florestas da Klabin.

271 MIL HECTARES de florestas cultivadas de pinus e eucalipto e **250 MIL HECTARES** de florestas nativas conservadas.

100 ÁRVORES é o número de mudas plantadas por minuto, pela Klabin.

Resíduos sólidos



REAPROVEITAMENTO DE RESÍDUOS SÓLIDOS GERADOS:



¹Aumento de 2% em relação a 2019

²Zerando a destinação de resíduos industriais para aterros

Biodiversidade



8.839 HA. de áreas de Reservas Particulares do Patrimônio Natural (RPPN) da Klabin no PR e em SC.

18 ÁREAS de Alto Valor de Conservação (AAVCs) reconhecidas por atributos ambientais e/ou sociais, localizadas nas unidades do PR, SC e SP.

2 CENTROS de Interpretação da Natureza voltados para estudos da biodiversidade, no PR e SC.

705 ESPÉCIES da fauna e 514* da flora incluídas na lista vermelha da IUCN e em listas nacionais de conservação.

*Aumento devido à atualização da lista União Internacional para Conservação da Natureza (IUCN)

Reconhecimentos:



Compromissos:





Mensagem da administração

Em março, quando a Organização Mundial de Saúde admitiu que o mundo estava diante da pandemia da Covid-19, já havíamos entendido que 2020 seria um ano incomum. Seria um ano que exigiria de nós muitas doses extras de disciplina e resiliência para cumprirmos o nosso plano de negócios, sem descuidar da segurança, da saúde e do bem-estar de todos. E foi o que fizemos.

Àquela altura, o que ainda não sabíamos é que essa determinação, abraçada sem distinção por toda a Companhia – e a despeito dos enormes impactos causados pela Covid-19 na economia e na sociedade mundial – iria conduzir-nos aos melhores resultados da nossa história em todos os campos do chamado perfil ASG. Isso significa que, além dos expressivos resultados econômicos, resultantes de ações rápidas, mas sempre cuidadosas, para operar integralmente durante a pandemia, alcançamos desempenho excepcional em três eixos da sustentabilidade: o ambiental, o social e a governança.

Em 2020, como produtores de embalagens para indústrias de artigos considerados essenciais em meio à pandemia – como alimentos, bebidas, higiene, limpeza e produtos farmacêuticos –, experimentamos crescimento em todas as linhas de negócios. A receita líquida da Companhia alcançou R\$ 11,9 bilhões – um recorde histórico – com aumento de 16% em relação a 2019. Mais uma vez, mantivemos o crescimento anual do nosso Ebitda, que atingiu R\$ 4,7 bilhões, resultado 27% superior ao obtido em 2019, excluídos os efeitos não recorrentes.

Outro marco foi a conclusão da compra dos negócios de papéis para embalagens e de embalagens de papelão da International Paper, no Brasil, por R\$ 330 milhões. A aquisição representou um movimento importante na nossa estratégia de crescimento e consolidação da liderança nesse mercado. Com as unidades da IP, chegamos ao Centro-Oeste e passamos a ter fábricas em todas as regiões do país.

Ainda como parte do nosso plano de crescimento, daremos início à produção da primeira máquina do Projeto Puma II no próximo mês de julho. O Projeto contempla a construção de duas máquinas de papéis para embalagens: incluindo a inédita produção do já patenteado e premiado Eukaliner, um kraftliner feito exclusivamente de fibra de eucalipto, que traz expressivas vantagens competitivas, e uma máquina de papel-cartão, cuja entrada em operação está prevista para o segundo trimestre de 2023.

Na linha das conquistas há tempo desejadas, ingressamos no Índice Dow Jones de Sustentabilidade 2020/2021, na categoria Mercados Emergentes, e também passamos a ser a única empresa brasileira do setor de papel e celulose a fazer parte do Dow Jones Sustainability World Index, uma conquista que nos encheu de orgulho.

Também no plano internacional, o reconhecimento de nossa atuação significativa na área de meio ambiente, com destaque para a seriedade com que tratamos as mudanças climáticas, rendeu-nos o convite para integrar o seletor Business Leaders Group, que tem discutido a agenda a ser levada para a COP26, Conferência do Clima marcada para novembro de 2021. Ainda sobre esse tema, tivemos a satisfação de ver aprovadas, pela Science Based Targets Initiative (SBTi), as nossas metas de redução de emissões de gases de efeito estufa (escopo 1 e 2) em 25% por tonelada produzida até 2025 e em 49% até 2035, tomando o ano de 2019 como base.

O ano de 2020 também foi de avanços no nosso compromisso com os princípios do Pacto Global e com os Objetivos de Desenvolvimento Sustentável (ODS) da ONU. Para assegurar e catalisar nossa contribuição, lançamos os Objetivos Klabin para o Desenvolvimento Sustentável ou KODS, com metas de curto, médio e longo prazo. Impulsionados pelos ODS, eles organizam os marcos ambientais, sociais e de governança, prioritários e aderentes ao plano estratégico de crescimento e à visão de longo prazo da Klabin.

Uma dessas metas diz respeito ao aumento de lideranças femininas (coordenadoras, gerentes e diretoras) na Klabin. Embora tenhamos atingido o percentual de quase 14% – compatível como nosso setor de atuação e levemente superior à sua média –, ainda estamos distantes da nossa ambição, que é atingir 30% de mulheres na liderança até 2030. Dessa forma, persistimos no esforço de ampliar essa base nos próximos anos.

No campo social, como não poderia deixar de ser nesse ambiente marcado pela pandemia, assumimos, mais do que nunca, o nosso papel de empresa cidadã, reforçando a importância de cuidar das pessoas e o compromisso com as nossas comunidades. Internamente, nós nos mobilizamos para a implantação de protocolos de saúde em todas as frentes de trabalho e em comitês especiais para a tomada de decisões com segurança e respaldo técnico.

Junto às comunidades, entre março de 2020 e abril de 2021, somamos mais de R\$ 26 milhões em doações para atenuar os impactos da Covid-19 no Brasil. Os recursos foram destinados ao socorro de mais de 30 comunidades, de 10 Estados, onde a Klabin está presente, mostrando, como diz o mote da nossa campanha, que Cada Atitude Conta.

As ações impactaram três frentes: saúde, incluindo a abertura de um hospital de campanha em Telêmaco Borba, assistência social, com a distribuição de milhares de kits de alimentação e produtos de higiene, campanhas e suporte técnico aos governos municipais e apoio de crédito a fornecedores, entre outras ações, e geração de renda para profissionais de setores vulneráveis, como catadores de materiais recicláveis.

Nesse cenário, um dos destaques foi a inovação desenvolvida em nossos laboratórios, que nos permitiu produzir álcool em gel com celulose microfibrilada (MFC). Essa substância, extraída da madeira, substituiu o carbômero, insumo de origem fóssil que não é fabricado no Brasil. Foram quatro toneladas de álcool em gel produzidas e acondicionadas em embalagens exclusivas, feitas com papel kraft da Klabin e entregues a profissionais de saúde.

O ano foi ainda de reconhecimento da Klabin em várias frentes: empresa mais sustentável de Papel e Celulose, segundo a Época Negócios 360, melhor do Agronegócio e de Papel e Celulose, no ranking Melhores e Maiores 2020, da Revista Exame, e empresa do ano em Comunicação, título concedido pela Associação Brasileira de Comunicação Empresarial (Aberje). Além disso, a nossa equipe de Relações com Investidores foi reconhecida como a melhor da América Latina no setor de Papel e Celulose, de acordo com o ranking da revista Institutional Investor.

Também foi o ano do lançamento do Klabin Invest, plataforma de comunicação com conteúdos inéditos, direcionados aos investidores e às pessoas interessadas no universo Klabin. Adotamos ferramentas mais atrativas e adequadas para atender à expansão da nossa base de investidores pessoas físicas.

Na área da governança corporativa, obtivemos um avanço com a extinção do pagamento de royalties, na votação em Assembleia Geral Extraordinária. Outros marcos ficaram por conta da aprovação de três comitês de assessoramento ao Conselho de Administração e das políticas de Endividamento e de Dividendos, que demonstra ainda mais transparência por parte da Companhia em relação aos seus públicos de interesse.

Com tantos avanços e resultados que superaram todas as nossas expectativas, seria um ano a celebrar, não fosse o fato de termos registrado, com profundo pesar, um óbito entre nossos colaboradores indiretos, em

acidente de percurso. Mais do que à reflexão, a ocorrência nos levou a uma profunda revisão de nosso Plano de Gestão de Contratadas com o intuito de padronizar processos e melhores práticas.

Nossa meta é reduzir a zero o número de vidas mudadas em decorrência de acidentes ocupacionais considerados gravíssimos e permanentes em nossas operações – e isso se estende a nossas contratadas. Também não posso deixar de registrar as duras consequências da pandemia que tanto nos tirou. Do nosso cotidiano, tirou a “normalidade” a que estávamos acostumados; dos nossos corações e lares, ela nos tirou vidas.

Agradeço ao Conselho de Administração e aos Controladores, aos colaboradores, aos investidores, a nossos clientes, aos fornecedores e aos demais parceiros, que, mesmo nesse ano atípico, nos ajudaram a construir um futuro renovável – um futuro que, de imediato, se concentra no desejo de que a vacinação em massa contra a Covid-19 se concretize para muito breve. Só assim a sociedade e a economia brasileiras poderão retomar seu curso, no caminho do crescimento e da confiança em dias melhores.

Cristiano Teixeira
Diretor-geral



Klabin

Nossa aspiração +
nossos mais de 120
anos de história

Aspiramos a ser **referência mundial em soluções responsáveis**, com produtos de base florestal de usos múltiplos que sejam renováveis, recicláveis e biodegradáveis.

Queremos contribuir para uma **economia sustentável** e para **inspirar as escolhas** do consumidor final.

Priorizamos a **prosperidade do planeta** para gerar valor aos nossos investidores, colaboradores e parceiros de negócio.

Consideramos tanto fatores **econômicos** quanto impactos no **meio ambiente** e na **sociedade** antes de tomar decisões, observando ainda os riscos do negócio e o nosso programa de *compliance*.

Valorizamos a **inovação** e contamos com um avançado Centro de Tecnologia, plantas- piloto, parcerias com instituições de ponta, brasileiras e estrangeiras, e programas de incentivo a *startups*, na busca de soluções inovadoras para os nossos desafios.

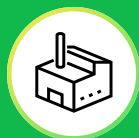
Reconhecemos a importância de um **ambiente de trabalho** onde haja respeito, diversidade, segurança, igualdade de oportunidades, incentivo ao desenvolvimento pessoal dos colaboradores e reconhecimento aos seus resultados.

Quem somos



122 anos de história

4 unidades de negócios - Florestal, Celulose, Papéis e Embalagens - e mais de 25 mil colaboradores, diretos e indiretos.



24 fábricas

23 fábricas no Brasil e 1 na Argentina.



Somos a maior produtora e exportadora

de papéis para embalagens e de embalagens de papel do Brasil e líderes na produção de cartões, embalagens de papelão ondulado e sacos industriais.



Única do país

a oferecer ao mercado celuloses de fibra curta (eucalipto), fibra longa (pínus) e *fluff*.



Futuro renovável

oferecemos ao mercado soluções em embalagens seguras, leves, biodegradáveis e flexíveis, eficientes e recicláveis, provenientes de fontes renováveis.



Maior recicladora

de papel do Brasil, com 314 mil toneladas de aparas utilizadas na reciclagem de fibras por ano.



Pioneirismo

somos a primeira empresa do setor de celulose e papel no Hemisfério Sul a obter a certificação FSC® - (FSC-C022516) - Forest Stewardship Council®



Primeira

empresa no Brasil e a primeira do setor de papel e celulose das Américas a se comprometer com metas de base científica para a redução de emissões (Science Based Target initiative - SBTi)

Em 2020, passamos a integrar as listas **Global** e **Mercados Emergentes** do Índice Dow Jones de Sustentabilidade, sendo a única indústria brasileira a figurar na carteira mundial.

Saiba mais em [Compromisso com a geração de valor](#).

No Painel ASG, veja indicadores GRI [102-1](#) [102-2](#) [102-5](#) [102-10](#) [102-12](#)

Unidades e operações



FLORESTAL

Nossas fábricas são abastecidas somente com madeira de florestas cultivadas. O plantio de florestas em mosaico contribui para a preservação da biodiversidade e para a proteção dos recursos hídricos. A área florestal total de mais de 580 mil hectares de florestas nativas conservadas, tem contribuição direta na captação e fixação de carbono da atmosfera.



CELULOSE

Somos a única empresa brasileira a produzir e fornecer três tipos de celulose: fibra curta (eucalipto), fibra longa (pínus) e fluff. Produzimos a celulose de mercado em uma das mais modernas e sustentáveis fábricas do mundo, a Unidade Puma, em Ortigueira (PR), que tem capacidade de produção de 1,6 milhão de toneladas de celulose por ano.



PAPÉIS

Nossa capacidade anual de produção de papéis, atualmente de 2,1 milhões de toneladas, será incrementada em 910 mil toneladas com a inauguração do Projeto Puma II. Somos também a maior produtora brasileira de papéis reciclados.



EMBALAGENS

Somos líderes desse segmento no Brasil: nossas embalagens de papelão ondulado se destacam nos setores de higiene, limpeza, alimentação e químicos e são ótimas opções para o transporte de itens adquiridos por e-commerce. Os sacos industriais são direcionados principalmente aos segmentos de construção civil, químicos, agronegócio e alimentação.

No Painel ASG, veja indicadores GRI [102-2](#) , [102-3](#) , [102-4](#) , [102-6](#) , [102-7](#) .

Nossos números

24 fábricas

(23 no Brasil e 1 na Argentina), presença em todas as regiões brasileiras e sede administrativa na cidade de São Paulo.

10 estados

brasileiros abrigam instalações da Klabin, que também tem um escritório nos Estados Unidos e um escritório na Áustria, além de representantes e agentes comerciais em vários países.

2,1 milhões

de toneladas de capacidade anual de produção de papel.

1,6 milhão

de toneladas anuais de capacidade de produção de celulose de mercado.

Cinco novas fábricas em 2020

Em outubro de 2020, assumimos a operação de cinco fábricas adquiridas da International Paper, em um investimento de R\$ 330 milhões. As novas unidades estão localizadas nas cidades de Suzano, Franco da Rocha e Paulínia (no estado de São Paulo), em Manaus (no Amazonas) e em Rio Verde (em Goiás). Ainda durante o processo de aquisição, os ativos localizados em Nova Campina (São Paulo) foram negociados com o Grupo Klinge Paper & Packaging, e a conclusão da venda ocorreu em janeiro de 2021.

Com a aquisição, agora estamos em operação nas cinco regiões do Brasil, ampliamos nossa capacidade produtiva anual para mais de 1 milhão de toneladas de embalagens de papelão ondulado, consolidando nossa liderança no segmento no país, e mais de 400 mil toneladas de papel reciclado, o que nos coloca no posto de maior produtora brasileira de papéis reciclados, intensificando a importância da integração da cadeia e da logística reversa.

Maior eficiência logística

Também em 2020 assinamos a concessão do Terminal de Celulose do Porto de Paranaguá. O Porto, um dos mais importantes do Brasil, é a principal rota de escoamento da produção da Companhia no Paraná, com conexões viárias e ferroviárias. O prazo inicial da concessão, de 25 anos, pode vir a prorrogar-se por mais 45 anos.

O novo terminal logístico vai ampliar a nossa capacidade de exportação e a nossa eficiência operacional, uma vez que integrará a fábrica do **Projeto Puma II**, diretamente ao terminal portuário de Paranaguá, permitindo-nos aumentar a presença nos mercados globais. Veja mais em Estudo de impacto para o Terminal Portuário.

Base florestal com alto índice de produtividade

Nossa Unidade Florestal é formada por 271 mil hectares de florestas plantadas de pinus e eucalipto nos estados do Paraná, de Santa Catarina e de São Paulo. A produção de madeira atende à demanda de matéria-prima para a fabricação de celulose e papel da Klabin e também à comercialização de madeira em toras para serrarias e laminadoras, que abastecem os mercados moveleiro e de construção civil.

Nossas florestas apresentam um dos mais altos índices de produtividade do mundo e estão localizadas em áreas próximas às fábricas, o que confere grande competitividade às operações.

O respeito ao meio ambiente é um valor ligado à essência do nosso negócio. Somos referência mundial em manejo responsável e atenção às mudanças do clima. Mantemos 43% de nossa área florestal destinada à conservação e à manutenção da biodiversidade. Em 2020, para responder ao crescimento da Companhia, lançamos o programa Plante com a Klabin, por meio do qual já estabelecemos mais de 30 novas parcerias com produtores rurais no Paraná. Leia mais em Plante com a Klabin.

Plantio em mosaico

Exemplo do nosso compromisso com o desenvolvimento sustentável, o plantio em mosaico é a marca registrada da Klabin. O sistema mescla vastas áreas de florestas nativas conservadas – que correspondem a quase metade da nossa área florestal – com florestas plantadas, de diferentes idades. Esse manejo ajuda na proteção dos recursos naturais, melhora o potencial de produção das florestas e colabora para a conservação da biodiversidade, por meio dos corredores ecológicos que favorecem a circulação de centenas de espécies de animais silvestres.

Mais de 580 mil

hectares de área florestal total, sendo 271 mil hectares de florestas plantadas de pinus e eucalipto e 250 mil hectares de florestas nativas conservadas.

82 km

de raio médio entre as florestas próprias e as fábricas de celulose e papel.

100*

árvores por minuto são plantadas pela Klabin.

*média com base nos resultados de 2020.

Onde estamos



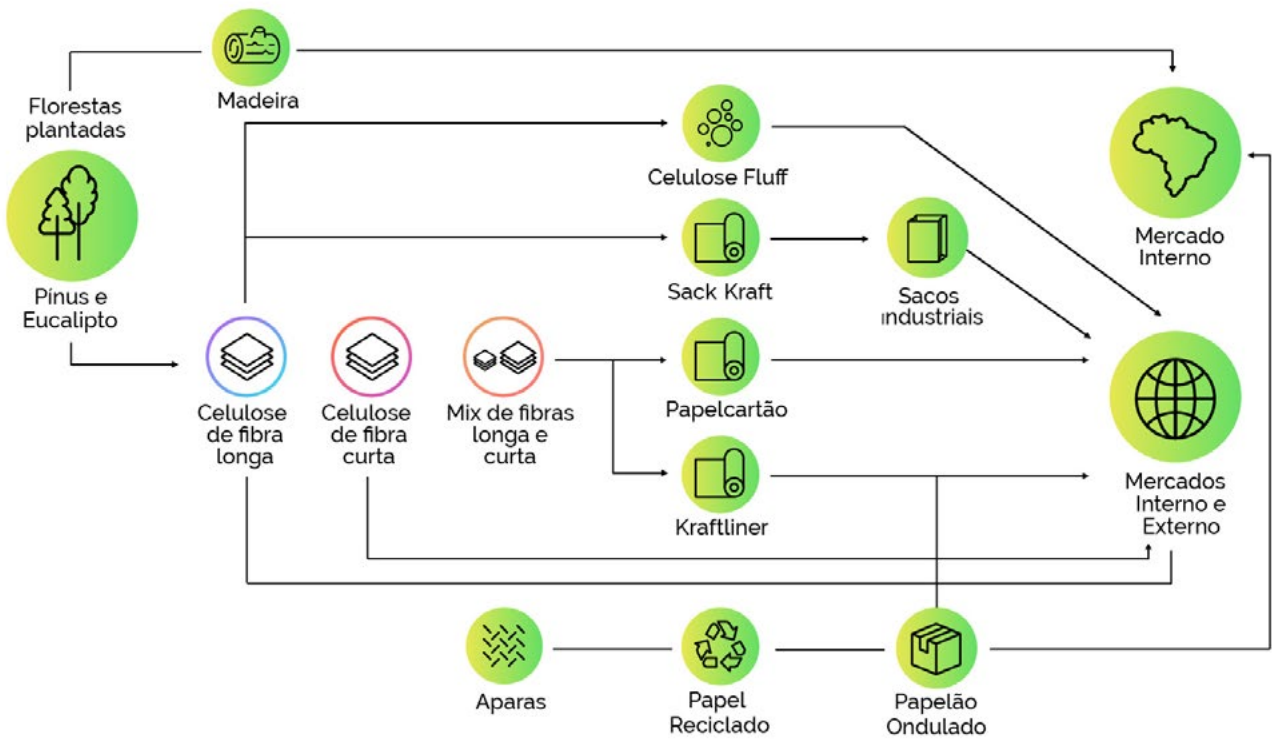
No Painel ASG, veja indicadores GRI [102-2](#), [102-3](#), [102-4](#), [102-6](#), [102-7](#), [102-12](#)

Destinos da produção

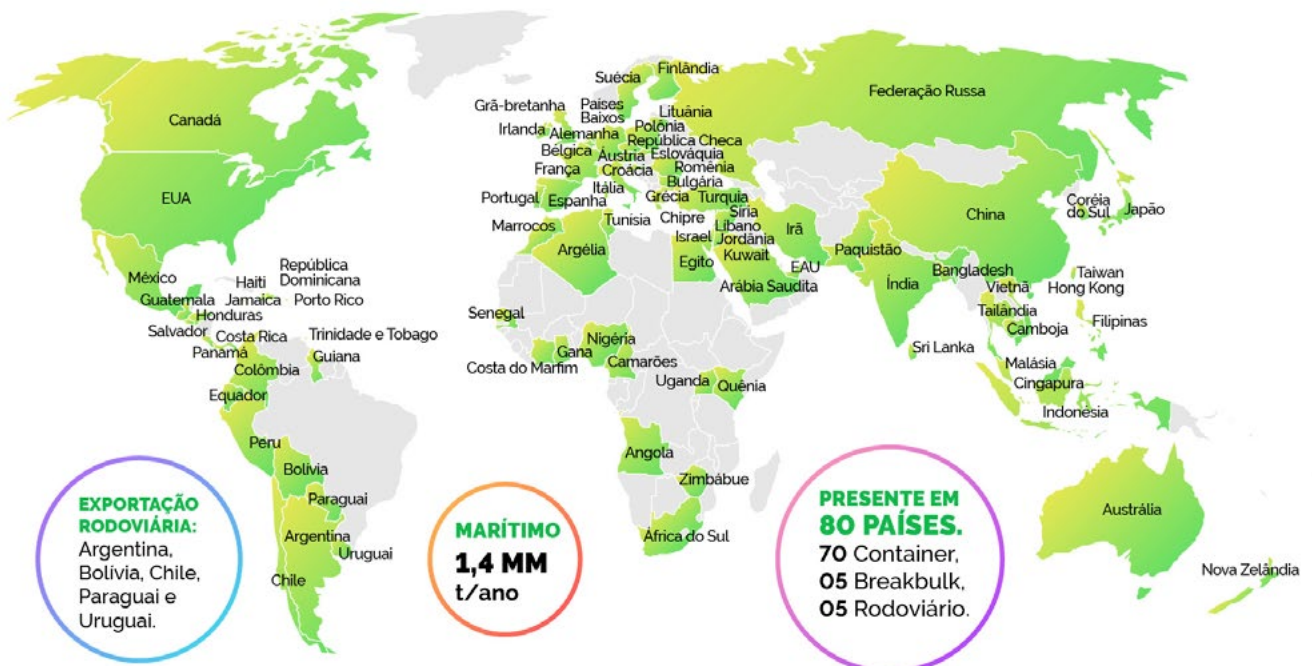
Nossos produtos são voltados, principalmente, às indústrias dos segmentos de alimentos industrializados, congelados e *in natura* (leite, carnes frigorificadas e hortifrútiis, entre outros), saúde e higiene pessoal (papel higiênico, lenços, fraldas e creme dental, entre outros), higiene e limpeza (sabão em pó e sabonete, por exemplo), bebidas diversas (refrigerantes, cervejas e iogurtes, entre outras), construção civil e eletroeletrônicos. Saiba mais em [Mais do que embalagens](#).

Além de atender ao mercado brasileiro, onde somos líderes nos segmentos em que atuamos, exportamos para 80 países em todo o mundo.

Klabin: da floresta ao mercado



Países para onde exportamos





Relato

A 22ª edição do Relatório de Sustentabilidade da Klabin apresenta o relato de um ano atípico, que nos mobilizou para adequações em processos, práticas e formas de trabalho diante da pandemia da Covid-19.

A 22ª edição do Relatório de Sustentabilidade da Klabin apresenta o relato de um ano atípico, que nos mobilizou para adequações em processos, práticas e formas de trabalho diante da pandemia da Covid-19.

Ao mesmo tempo, foi um ano em que reforçamos ainda mais os nossos compromissos com uma atuação orientada para os aspectos ambientais, sociais e de governança, aqui expressos pelas iniciais ASG.

Neste relatório – elaborado conforme as GRI Standards: Opção Essencial – trazemos resultados, fatos, principais iniciativas e práticas adotadas em 2020 para a gestão dos temas relevantes (temas materiais) para a Klabin e seus *stakeholders*, além de perspectivas de futuro. Os resultados consideram as operações das unidades adquiridas da International Paper.

Buscamos apresentar esse conjunto de informações com clareza e objetividade, conjugando dados sobre a gestão de temas materiais e os nossos principais indicadores de desempenho nesses temas, centralizados no que denominamos de Painel ASG. (link) Uma evolução do relato, o Painel mostra, de forma transparente, a nossa atuação em 2020 e nos últimos anos e também o modo como nos saímos nos principais compromissos públicos assumidos voluntariamente.

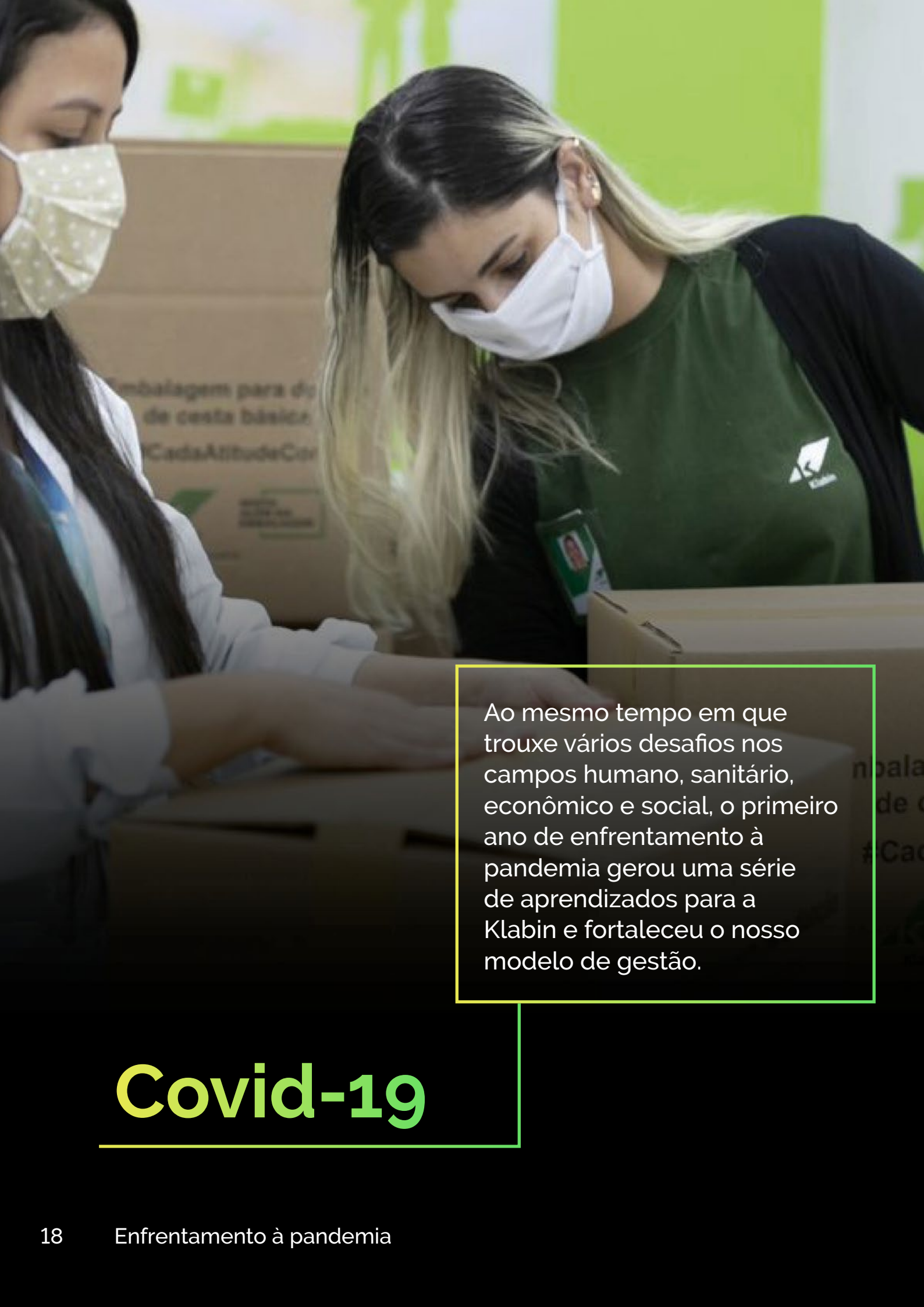
Como o conteúdo está organizado

O conteúdo deste relatório foi organizado com base na Agenda Klabin 2030 denominada KODS. Os KODS fazem a correlação da estratégia da Companhia com os Objetivos de Desenvolvimento Sustentável (ODS) da ONU e reúnem os temas materiais para a gestão dos aspectos ASG na Klabin.

São 23 temas materiais distribuídos ao longo dos capítulos, em especial nos tópicos **Governança, Economia Sustentável, Futuro Renovável, Prosperidade das Pessoas, Tecnologia e Inovação**. Também trazemos neste relato informações que, embora não estejam elencadas entre os temas materiais, são de grande importância. É esse o caso do nosso **Desempenho econômico**.

Saiba mais em **KODS: Agenda 2030 e Temas materiais**.

No Painel ASG, veja indicadores GRI [102-40](#), [102-45](#), [102-48](#), [102-50](#), [102-51](#), [102-52](#), [102-54](#), [102-56](#).



Ao mesmo tempo em que trouxe vários desafios nos campos humano, sanitário, econômico e social, o primeiro ano de enfrentamento à pandemia gerou uma série de aprendizados para a Klabin e fortaleceu o nosso modelo de gestão.

Covid-19

Ao mesmo tempo que trouxe vários desafios nos campos humano, sanitário, econômico e social, o primeiro ano de enfrentamento da pandemia gerou uma série de aprendizados para a Klabin e fortaleceu o modelo de gestão da Companhia.

A Klabin se valeu dos seus direcionadores para navegar em um cenário ainda desconhecido nos primeiros meses de 2020 e agir de maneira assertiva, segura e ágil.

Mantivemos as atividades fabris e florestais, reafirmando nossa posição de empresa fabricante de papéis e embalagens, essenciais para a manutenção de importantes cadeias econômicas, na função de acondicionar e proteger os produtos e viabilizar o seu transporte seguro. Alimentos industrializados e *in natura*, artigos de higiene e limpeza, medicamentos, materiais hospitalares e mercadorias vendidas pelo comércio eletrônico demandaram nossas embalagens.

Nas obras de expansão do Projeto Puma II, porém, ocorreu, em março de 2020, com a configuração do quadro de pandemia, uma desmobilização temporária dos trabalhadores, que, aos poucos, retomaram suas atividades com diversas adaptações à nova realidade. O mesmo rigor de procedimentos foi seguido nas paradas gerais de manutenção das fábricas.

Protocolos e comitês

Para evitar a disseminação do novo coronavírus, adotamos os protocolos de segurança recomendados pelas autoridades sanitárias, em especial a Organização Mundial de Saúde (OMS). Um exemplo foi o direcionamento imediato de profissionais considerados mais vulneráveis ao novo coronavírus, como cardiopatas, pneumopatas, imunossuprimidos, gestantes e maiores de 60 anos, para o trabalho remoto.

Comitês médicos e de monitoramento formados por integrantes de diversas áreas, sob a orientação de uma infectologista/intensivista corporativa, ajudaram na definição de protocolos sanitários e de respostas seguras e ágeis para questões relacionadas à pandemia e a seus impactos no dia a dia da empresa e dos colaboradores. Além disso, foi realizado o telemonitoramento dos colaboradores e terceiros que apresentassem suspeita de contaminação pelo coronavírus, de acordo com o protocolo de acompanhamento preconizado pelos médicos.

Compartilhamos protocolos sanitários das fábricas e outros procedimentos desenvolvidos internamente, sob orientação especializada, com colaboradores, terceiros, fornecedores logísticos e clientes, procurando estender os cuidados a toda a nossa cadeia de parceiros.

Papel da liderança

Para pôr em prática essas diretrizes – que iam desde mudanças nos turnos de trabalho, novos protocolos para o transporte e alimentação dos colaboradores até orientações para flexibilização da rotina, trabalho remoto e interações com a comunidade –, contamos com nossas lideranças, que rapidamente se posicionaram para conduzir o processo de adoção de novos procedimentos, de interlocução com as equipes e orientação aos colaboradores e terceiros, em um cenário ainda desconhecido e marcado por dúvidas. Também intensificamos o repasse de informações pelos canais de comunicação da empresa, com o máximo de clareza, agilidade e constância, contribuindo para a segurança e a saúde de todos.

A pandemia exigiu mais rapidez nas respostas, maior criatividade para lidar com a realidade e inovação para superar obstáculos, avanços que só foram possíveis graças ao trabalho de evolução cultural e de fortalecimento da gestão, que a Klabin já vinha realizando nos últimos anos.

Priorizamos a valorização da vida, bem como a saúde e a segurança dos colaboradores, sem descuidar da atenção à performance e da qualidade nas entregas.

Treinamentos

A adoção de um ambiente híbrido de trabalho, ocasionada pela pandemia, gerou a necessidade de treinamentos voltados para a adaptação às novas circunstâncias. Em março de 2020, lançamos a Jornada de Aprendizagem na Pandemia: um conjunto de webinários e conteúdos voltados para a melhoria da produtividade e cuidado da saúde mental, disponibilizados na plataforma de treinamentos on-line da Companhia.

Com o máximo de duas horas de duração, os cursos abordaram 20 temas úteis para o contexto vivenciado, como Office 365 (Planner, OneDrive e Teams), inteligência emocional, trabalho remoto e autogestão.

Tecnologia da informação

O estágio avançado dos projetos de atualização tecnológica nos sistemas de informação, que já estava em andamento, foi fundamental para o novo modelo de trabalho adotado na pandemia. A plataforma colaborativa Office 365, consolidada em fevereiro de 2020, permitiu a rápida adaptação às atividades de trabalho remoto, com reuniões virtuais ou armazenamento e compartilhamento de informações em nuvem, por exemplo.

No esforço de enfrentamento da pandemia, também foram desenvolvidas rapidamente outras soluções, como o aplicativo Klabin Saúde, que permite ao colaborador inserir informações sobre seus sintomas, gerando alertas para a equipe médica da empresa. Dessa forma, o médico do trabalho pode atuar rapidamente imediato e ainda produzir relatórios para análise do cenário da Covid-19 na Companhia. Outra medida foi a implantação de leitura facial nas catracas de entrada das fábricas, com função agregada de medição de temperatura, contribuindo para o controle e triagem no acesso às instalações da empresa.

Saúde mental

No período, as iniciativas da empresa voltadas à saúde mental ao suporte emocional foram reforçadas, começando pelas próprias equipes de Saúde e Gente & Gestão. O grupo recebeu capacitação especial para identificar e encaminhar casos de transtornos psicológicos, como depressão, ansiedade e pânico, entre colaboradores, gerados pelas dificuldades de adaptação ao novo cenário.

Outra frente de trabalho abrangeu a preparação de colaboradores para o autocuidado e dos gestores, para também zelarem pelo bem-estar e acolhimento de suas equipes. Para isso, o Programa Viver Bem, que já oferecia apoio nessa área, foi incrementado. Com isso, buscou-se agir de forma preventiva na saúde do colaborador, fortalecendo ainda mais o aspecto de olhar humanizado individual, característica que a Klabin carrega em sua essência.

Outra iniciativa lançada em 2020 foi o Psicologia Viva, portal em que o colaborador e seus dependentes podem agendar sessões gratuitas de terapia. A empresa investiu ainda em rodas de conversa, atividades motivacionais e momentos de descontração, redesenhados para o período de isolamento social. A *live* de confraternização de final de ano, por exemplo, teve mais de 16 mil visualizações e cerca de 12 mil mensagens no *chat* do evento.

Acolhimento e informação:

- > Como forma de preparar colaboradores e gestores para o modelo de trabalho híbrido, a Klabin criou, em 2020, a Jornada de Aprendizagem na Pandemia.
- > Ao todo, foram realizados 21 webinários com foco na utilização de ferramentas para o trabalho remoto e temas afins, como autogestão e inteligência emocional.
- > Os treinamentos on-line tiveram uma média de 483 participações e um total de 6.282 visualizações.
- > Mais de 2.600 pessoas se cadastraram no aplicativo Klabin Saúde para receber informações sobre a Covid-19.
- > #CadaAtitudeConta, #NãoBaixaGuarda e #MinhaAtitudeéCidadã nomearam as campanhas de conscientização para combate à pandemia, voltadas a colaboradores, familiares e comunidades.

Apoio de crédito a fornecedores e postergação de prazos a clientes

Em função das dificuldades econômicas enfrentadas por alguns setores e empresas terceiras, apoiamos nossos fornecedores regionais, orientando-os e estendendo a eles nossos protocolos, bem como recursos, além de garantir pagamento pela prestação dos serviços, independentemente de sua conclusão. Entre março e agosto foram pagos R\$ 2,069 milhões a 46 fornecedores. Também oferecemos a opção de extensão de prazos de pagamento para mais de 200 clientes, o que, em valores totais prorrogados, corresponde a R\$ 101 milhões. Especificamente para os fornecedores do Projeto Puma II, mesmo com a desmobilização parcial da força de trabalho por um período durante a pandemia, mantivemos o pagamento dos salários aos profissionais e, quando houve o retorno gradual, custeamos todas as medidas necessárias para manter o distanciamento e os testes de Covid-19 aplicados na obra, além disso, liberamos adiantamentos aos fornecedores afetados com a paralisação. Esse pacote de medidas somou R\$ 100 milhões.

Cada Atitude Conta

Esse foi o tema da campanha que, ao mesmo tempo, focou orientações para evitar a disseminação da Covid-19, chamando a atenção para a importância da responsabilidade individual e do cuidado coletivo na pandemia, e nomeou as iniciativas da empresa em socorro das comunidades de sua área de atuação.

Desde o início da pandemia, reforçamos nossa postura de empresa cidadã e atuamos junto aos comitês de enfrentamento da Covid-19, formados por autoridades e entidades sanitárias locais, ajudando os municípios a se estruturarem.

Os compromissos assumidos pela empresa na área vão desde o investimento em infraestrutura e equipamentos médicos até a transferência de profissionais da área de saúde para atender a comunidade, como aconteceu com a 21ª Regional do Paraná, que abrange Telêmaco Borba e região.

Também priorizamos as áreas de assistência social e geração de renda para pessoas que vivem da reciclagem de materiais. Entre março de 2020 e abril de 2021 (data de fechamento deste relatório), os recursos destinados ao enfrentamento da pandemia e seus impactos totalizaram mais de R\$ 26 milhões, com destaque para as seguintes ações:

Saúde

Hospitais de campanha

Investimento em infraestrutura, leitos, equipamentos hospitalares e de proteção individual em Telêmaco Borba (PR) e Goiana (PE).

EPIs, respiradores e outros equipamentos

Produção e doação de 6.500 respiradores em parceria com o grupo de empresas do Projeto Respira Brasil; também doamos caixas para transporte dos respiradores produzidos pela Magnamed. Os equipamentos foram entregues ao Ministério da Saúde para distribuição nos hospitais da rede pública.

Entrega de suprimentos para profissionais de saúde e equipamentos para tratamento de pacientes com coronavírus, em iniciativa articulada pelo BNDES e destinada às Santas Casas e aos Hospitais Filantrópicos de todo o Brasil.

Doação de respiradores, EPIs para profissionais de saúde, equipamentos hospitalares para leitos de UTI destinados a pacientes com Covid-19 no Hospital e Maternidade Tereza Ramos, em Lages (SC), e também para auxílio ao Hospital Delfina Azis, em Manaus. Ao todo, até o momento do fechamento deste relatório (abril de 2021), foram destinados mais de 100 respiradores para hospitais de diversos territórios de norte a sul do país, bem como mais de 1 milhão de equipamentos hospitalares e de proteção individual.

Parceria com grandes empresas para a doação de 3,4 milhões de medicamentos para intubação ao Ministério da Saúde, quantidade suficiente para a manutenção de 500 leitos pelo período de um mês e meio.

Álcool em gel feito a partir da celulose

Quatro toneladas de álcool em gel produzidas a partir de celulose microfibrilada (MFC), que substitui o insumo de origem fóssil, carbômero, utilizado na fabricação do álcool em gel convencional. Desenvolvido no Centro de Tecnologia da Klabin, em parceria com o Instituto Senai de Inovação em Biossintéticos e Fibras e com a Apoteka, o produto foi entregue a profissionais de saúde das regiões onde a empresa atua. Os frascos de álcool em gel são de papel kraft da Klabin e foram feitos pela Gualapack, líder global em *stand-up pouches* com bico.

Assistência social

Cestas básicas, higiene e limpeza

Em Goiana (PE), foram doadas mais de 1.400 cestas básicas para comunidades carentes. Parte das entregas foi realizada por voluntários da Associação Terra Viva, formada por colaboradores da Klabin.

Na Amazônia, doação de 1.860 kits de alimentos destinados a comunidades indígenas do Alto Rio Negro e do Baixo Amazonas, beneficiadas pelo Projeto União Amazônia Viva, iniciativa de atores da sociedade civil e entidades que já atuavam na região em ações de saúde e suporte a essas comunidades.

No Rio de Janeiro, doação de 2.502 cestas básicas com alimentos e produtos de higiene para famílias de comunidades periféricas, apoiadas pelo Movimento União Rio.

Em São Paulo, parceria com a Secretaria de Agricultura e Abastecimento do Estado para a doação de 160 mil embalagens de papelão ondulado personalizadas para a confecção de cestas com produtos sazonais e alimentos produzidos por pequenos agricultores, as quais seriam entregues a famílias de alunos da rede pública de ensino. Doação de 300 mil embalagens de papelão ondulado personalizadas para transporte de itens de higiene pessoal e limpeza destinados a famílias inscritas no Cadastro Único de São Paulo e sem acesso a saneamento básico.

Geração de renda



Apoio aos catadores da organização Pimp My Carroça, em Pernambuco (PE). Foto: Arquivo Klabin

Profissionais de reciclagem

Para contribuir com a renda de 50 pessoas que vivem da coleta de materiais recicláveis no Paraná e que foram impactados com a paralisação de diversas atividades, destinamos 294 toneladas de refugo de papel para a **Associação de Catadores de Materiais Reciclados (PR)**, participante do **Programa de Resíduos Sólidos**. A Klabin também doou à associação itens como máscaras, luvas e óculos de proteção, além de cestas básicas e produtos de higiene.

Em outra iniciativa, realizamos aporte na Campanha Renda Mínima aos Catadores, voltada para auxiliar na renda de 115 catadores e catadoras da organização Pimp My Carroça por três meses (entre abril e julho de 2020). Além do apoio direto à Campanha, participamos da Corrente do Bem, em parceria com a Tetra Pak, para a divulgação do projeto de renda mínima no aplicativo Ribon. Mil máscaras reutilizáveis também foram entregues para catadores parceiros da Pimp em Pernambuco e em São Paulo.

Máscara + Renda

Em parceria com a Rede Asta, o projeto apoiou a geração de renda de nove costureiras e costureiros de Telêmaco Borba (PR) e Goiana (PE). A iniciativa durou três meses e cada participante recebeu R\$ 2.700 para confeccionar máscaras reutilizáveis. No total, 13.500 máscaras foram produzidas e doadas a entidades sociais desses municípios.

Fundação Amazonas Sustentável

Fomento ao desenvolvimento local e apoio assistencial a famílias de comunidades periféricas de Manaus. Cestas básicas e produtos de higiene pessoal foram destinados a 200 famílias; 75 pessoas que trabalham na coleta de recicláveis receberam apoio de renda. O projeto envolveu também grupos de costureiras e artesãs locais para a produção de 15 mil máscaras de tecido para uso da própria comunidade. Para impulsionar o desenvolvimento profissional e econômico desses grupos, foram desenvolvidas capacitações sobre empreendedorismo com a consultoria Impact Hub.



Mais de R\$ 26 milhões destinados para ações de enfrentamento da pandemia.



R\$ 1 milhão ao Projeto Salvando Vidas, do BNDES.



+ de 1 milhão de equipamentos hospitalares de proteção individual.



+ de 300 mil embalagens de papelão ondulado para transporte de alimentos, produtos de higiene e hospitalares.



3,4 milhões de medicamentos para intubação, em parceria com outras empresas.



17 mil cestas básicas com alimentos e itens de higiene.



6,5 mil ventiladores pulmonares por meio de consórcio organizado pelo Governo Federal.



+ de 30 municípios contemplados.



Em 2020, demos um importante passo em nossa jornada de sustentabilidade com o lançamento da Agenda Klabin 2030, denominada KODS - Objetivos Klabin para o Desenvolvimento Sustentável.

KODS

agenda 2030

Em 2020, demos um importante passo em nossa jornada de sustentabilidade com o lançamento da Agenda Klabin 2030, denominada KODS – Objetivos Klabin para o Desenvolvimento Sustentável.

A Agenda formaliza os aspectos ASG (Ambiental, Social e Governança) fundamentais para a empresa e para as urgências globais da sociedade e do planeta. Alinhados aos Objetivos de Desenvolvimento Sustentável da Organização das Nações Unidas, os KODS englobam os temas materiais aqui relatados e trazem um conjunto de objetivos de curto, médio e longo prazo.

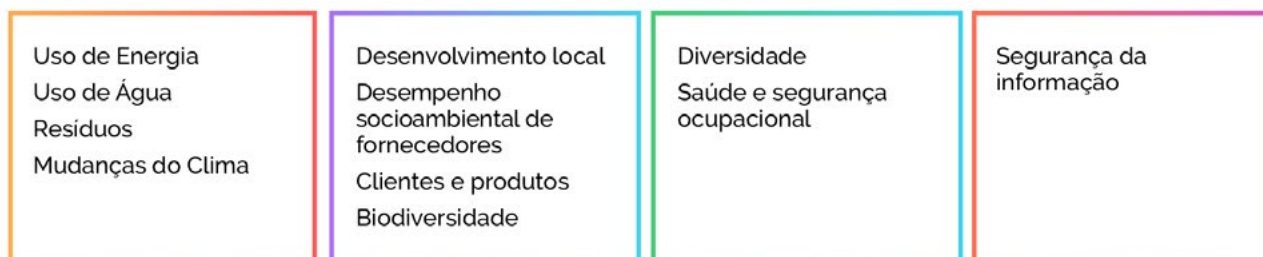
Os KODS estão organizados em quatro pilares e 23 temas materiais:



Endereçam as necessidades ASG dos objetivos internos relativos à operação e crescimento



Endereçam também as urgências globais da sociedade



An aerial photograph of a vast, dense forest. A paved road with yellow double lines runs through the center of the forest, receding into the distance. The trees are tall and thin, with a uniform green canopy. The sky is clear and blue. In the lower right corner, there is a white box with a black border containing text.

Temas materiais

Temas materiais são aqueles que refletem os impactos econômicos, ambientais e sociais significativos da organização ou que influenciam substancialmente as avaliações e decisões de seus stakeholders.

Temas materiais são aqueles que refletem os impactos econômicos, ambientais e sociais significativos da organização ou que influenciam substancialmente as avaliações e decisões de seus *stakeholders*.

Os temas materiais da Klabin estão representados nos KODS, endereçando as prioridades ambientais, sociais e de governança da Companhia e das nossas partes interessadas que impactam e/ou são impactadas por nossos negócios. Esses temas orientam os conteúdos abordados neste relatório.

Saiba mais em **KODS: Agenda 2030**.

No Painel ASG, veja indicadores GRI 102-46 e 102-47.



Governança corporativa

Conheça as iniciativas, projetos e atividades que contribuíram com o fortalecimento da nossa governança em 2020.

Conheça as iniciativas, projetos e atividades que contribuíram para o fortalecimento da nossa governança em 2020.

Os principais órgãos de governança da Klabin, que atuam em sinergia para o alcance dos objetivos econômicos, sociais e ambientais da Companhia, são a Assembleia Geral de Acionistas, o Conselho de Administração e a Diretoria.

A Klabin também conta com Comissões Fixas de Assessoria da Diretoria, divididas por temas, e cujas atribuições são a discussão, o planejamento e a validação das estratégias de apoio aos negócios. Elas acompanham o ciclo de crescimento da Companhia, monitoram o aperfeiçoamento de sua eficiência operacional e contribuem com o mapeamento de oportunidades de negócios.

Em dezembro de 2020, a estrutura de governança foi reforçada com a criação de três comitês de assessoramento do Conselho de Administração – Comitê de Auditoria e Partes Relacionadas, Comitê de Sustentabilidade e Comitê de Remuneração – e com a eleição de seus membros.

Os conselheiros reúnem-se bimestralmente para a avaliação de resultados e para a discussão de estratégias e, em caráter extraordinário, para debater e aprovar temas relevantes que demandem rápida apreciação do Conselho de Administração.

Estrutura conceitual de gestão de riscos e controles internos

As práticas de gestão de riscos e controles internos da Companhia envolvem toda sua estrutura normativa, alçadas de aprovação, indicadores de riscos relevantes, mapeamento de processos baseados em relatórios financeiros e controles-chave das áreas, além de avaliações de integridade, análises de segurança de acessos contra potenciais ataques virtuais, análises de acessos às transações operacionais do sistema SAP e análises de conflitos de segregações de funções.

Devido à sua estrutura vertical de negócios, os riscos chamados operacionais no processo produtivo e os riscos corporativos representam parte daqueles permanentemente no radar de monitoramento da Companhia. Tais riscos são, comumente, associados aos seguintes fatores:

- > Utilização de químicos na produção;
- > Armazenamento e descarte de resíduos químicos;
- > Explosões, incêndios, desgastes decorrentes do tempo e da exposição às intempéries e desastres naturais;
- > Potenciais falhas mecânicas, tempo necessário para manutenção ou reparos não programados, interrupções no transporte, correções, vazamento de produtos químicos e outros riscos ambientais.

Em 2020, avançamos no tema com a aprovação pelo Conselho de Administração dos riscos de negócio (operacionais e corporativos) prioritários para a Klabin.

No Painel ASG, veja indicadores GRI **102-18**, **102-19**, **102-20**, **102-22**, **102-23**, **102-24**, **102-26**, **102-27** e **102-28**.

Conselho e Diretoria

Conselho de administração – membros efetivos (2021)

Israel Klabin, Daniel Miguel Klabin, Armando Klabin, Vera Lafer, Francisco Lafer Pati, Horacio Lafer Piva, Paulo Sergio Coutinho Galvão Filho, Roberto Klabin Martins Xavier, Celso Lafer, Roberto Luiz Leme Klabin, Sérgio Francisco Monteiro de Carvalho Guimarães, Camilo Marcantonio Junior, Mauro Rodrigues da Cunha.

Conselho fiscal – membros efetivos (2021)

João Adamo Junior, João Alfredo Dias Lins, Raul Ricardo Paciello, Maurício Aquino Hallelwicz, Louise Barsi.

Membros dos comitês de assessoramento do conselho

Comitê de Auditoria e partes relacionadas: Amanda Klabin Tkacz, Pedro Guilherme Zan, Luis Eduardo Pereira de Carvalho.

Comitê de Remuneração: Horácio Lafer Piva, Francisco Amaury Olsen, Luis Fernando Giorgi.

Comitê de Sustentabilidade: Israel Klabin, Roberto Luiz Leme Klabin, Reinoldo Poernbacher.

Diretoria estatutária (2021)

Cristiano Teixeira – Diretor-geral;

Marcos Paulo Conde Ivo – Diretor Financeiro e de Relações com Investidores;

Francisco César Razzolini – Diretor de Tecnologia Industrial, Inovação, Sustentabilidade e Projetos;

Flávio Deganutti – Diretor do Negócio de Papéis.

Diretoria não estatutária (2021)

Douglas Dalmasi – Diretor de Embalagens;

Gabriella Michelucci – Diretora de Papelão Ondulado;

José Totti – Diretor Florestal;

José Soares – Diretor Comercial de Papéis;

Ana Cristina Barcellos Rodrigues – Diretora de Gente e Gestão;

Fábio Medeiros – Diretor Jurídico, Integridade e Gestão de Riscos;

Sandro Ávila – Diretor de Planejamento Operacional, Logística e Suprimentos;

Alexandre Nicolini – Diretor do Negócio Celulose.

Veja no **site de Relações com Investidores** o currículo dos integrantes do Conselho e da Diretoria.

Principais práticas adotadas



Independência

Dentre os membros eleitos para o Conselho de Administração, no mínimo 20% são conselheiros independentes, conforme regulamento para as empresas que integram o Nível 2 de governança da B3.



Divulgação

Os resultados da Companhia são divulgados ao mercado trimestralmente e a publicação de demonstrações financeiras auditadas ocorre anualmente.



Diretoria

Os membros da Diretoria são avaliados anualmente com base em metas e indicadores de desempenho, cujos resultados têm reflexos diretos na remuneração variável dos diretores.



Comunicação

A Assembleia Geral é a instância máxima de decisão da Klabin como uma Companhia de capital aberto e ações listadas na B3. Já a área de Relações com Investidores é o principal canal de comunicação com os acionistas e potenciais acionistas

Informações detalhadas sobre composição dos órgãos de governança, atribuições e outras práticas de governança corporativa adotadas pela Klabin podem ser acessadas no site de Relações com Investidores: <https://ri.klabin.com.br/>.

*As demonstrações financeiras de 2020 da Klabin podem ser acessadas pelo link:

<https://api.mziq.com/mzfilemanager/v2/d/1c41fa99-efe7-4e72-81dd-5b571f5aa376/06d70c1d-68a5-32c0-af80-2d983444971c?origin=1>

Políticas financeiras

Em 2020, foram aprovadas e publicadas duas políticas financeiras – de endividamento financeiro e de proventos –, conferindo ainda mais transparência à governança corporativa da Klabin.

Extinção do pagamento de *royalties* pelas marcas Klabin

Em novembro de 2020, registramos um importante marco: a aprovação, em Assembleia Geral Extraordinária de acionistas, da incorporação da Sociedade Geral de Marcas Ltda. (Sogemar). Com isso, a Klabin S.A. passou a ser detentora das marcas e do patronímico Klabin, com a consequente extinção do pagamento de *royalties*.

A operação representa mais uma evolução no aprimoramento das práticas de governança corporativa pelo término da última transação entre partes relacionadas relevantes.

A condução do processo foi alinhada à recomendação emitida por grupo de trabalho constituído apenas por conselheiros independentes, que não detinham participação direta ou indireta na Sogemar, com avaliações independentes e publicidade das informações para a devida apreciação dos acionistas minoritários.

Novo canal de relacionamento com o investidor

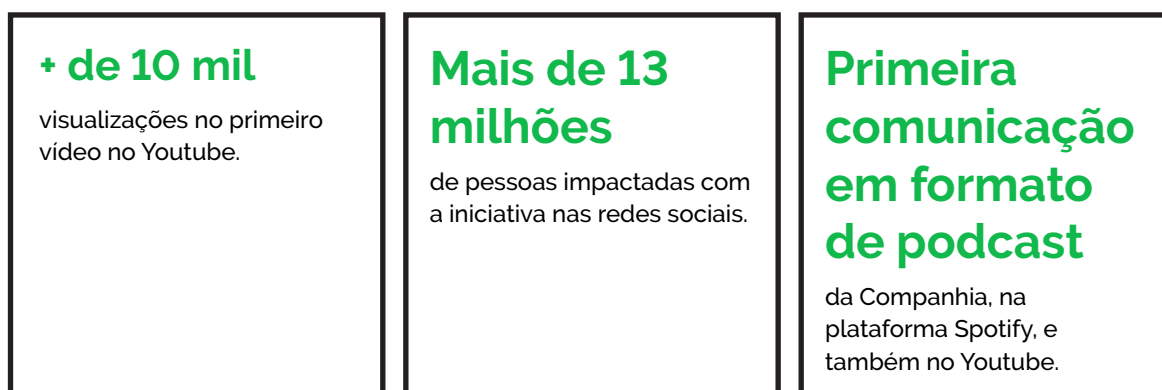
Diante do crescente aumento de investidores pessoa física na Bolsa de Valores de São Paulo (B3), já percebido também em nossa base de acionistas desde 2019, criamos o Klabin Invest, uma plataforma exclusiva de conteúdos em vídeos e podcasts, voltada para investidores, com informações sobre o desempenho da Companhia, inovação, sustentabilidade e temas de interesse do mercado financeiro.

Site oficial de Relação com Investidores

[Klabin Invest no Youtube](#)

[Klabin Invest no Spotify](#)

[Klabin Invest*](#)



*Medição de 30/11/2020 a 28/2/2021

No Painel ASG, veja indicadores GRI [102-40](#), [102-42](#), [102-43](#), [102-44](#) e outros relacionados a engajamento de *stakeholders*.

Gestão de riscos

Nossa proposta de valor para a gestão de riscos – um dos objetivos da Agenda Klabin 2030 e tema material da empresa – é manter atuação e operação responsáveis, o que implica o comprometimento de nosso time em todos os níveis para agir de maneira responsiva e participativa nos processos de decisão.

A Política de Gestão de Riscos, aprovada pelo Conselho de Administração, tem como princípio o alinhamento dos objetivos estratégicos da Companhia e sua estrutura com as melhores práticas do mercado.

A Política de Gestão de Riscos orienta nossa atuação a fim de possibilitar, com razoável garantia, o cumprimento dos objetivos estabelecidos, uma vez que incertezas e eventos futuros não podem ser previstos ou mensurados com exatidão e podem impactar as atividades e a perpetuidade dos negócios.

Em 2020, a Política foi revisada e aprovada pela comissão interna de Gestão de Riscos e Diretoria. Adicionalmente, adotamos, para a gestão dos riscos, uma série de ações e procedimentos, de forma a mitigar os eventuais riscos aos quais a empresa está exposta. Na Klabin, classificamos os riscos em cinco categorias: estratégicos; financeiros; operacionais; *compliance*, regulatórios e legais; socioambientais.

Impacto nos negócios

Nossa capacidade de implementar uma estratégia de negócio e de manter a estabilidade dos resultados operacionais e da taxa de crescimento depende de uma série de fatores, entre os quais a habilidade de manter clientes atuais e atrair novos, bem como a de estabelecer e manter parcerias, a de contratar e reter pessoas capacitadas, e a de aumentar a atuação em mercados existentes e expandi-la para novos mercados.

A perda, ainda que temporária, de quaisquer dessas habilidades e a eventual incapacidade de equacionar riscos, incertezas e problemas podem limitar nossa condição de executar integralmente a estratégia de negócio e afetar nossa capacidade de concorrer efetivamente no mercado, produzindo efeitos negativos em nossos resultados operacionais.

O alto grau de dependência das áreas próprias de plantio para o fornecimento de madeira, essencial para nossos processos de produção, por exemplo, representa risco significativo para a Companhia, já que qualquer dano efetivo sobre essas áreas pode afetar os resultados operacionais na cadeia de valor. Saiba mais em **Parceiros para o fornecimento de madeira**.

Desde 2020, passamos a conviver com um novo fator de risco representado pela pandemia do novo coronavírus. Embora não se saiba precisamente qual será o impacto do surto global da Covid-19, em longo prazo, é correto afirmar que medidas instaladas para reduzir a propagação do vírus afetaram, entre outros aspectos, a força de trabalho, a capacidade financeira dos consumidores e os mercados financeiros globais.

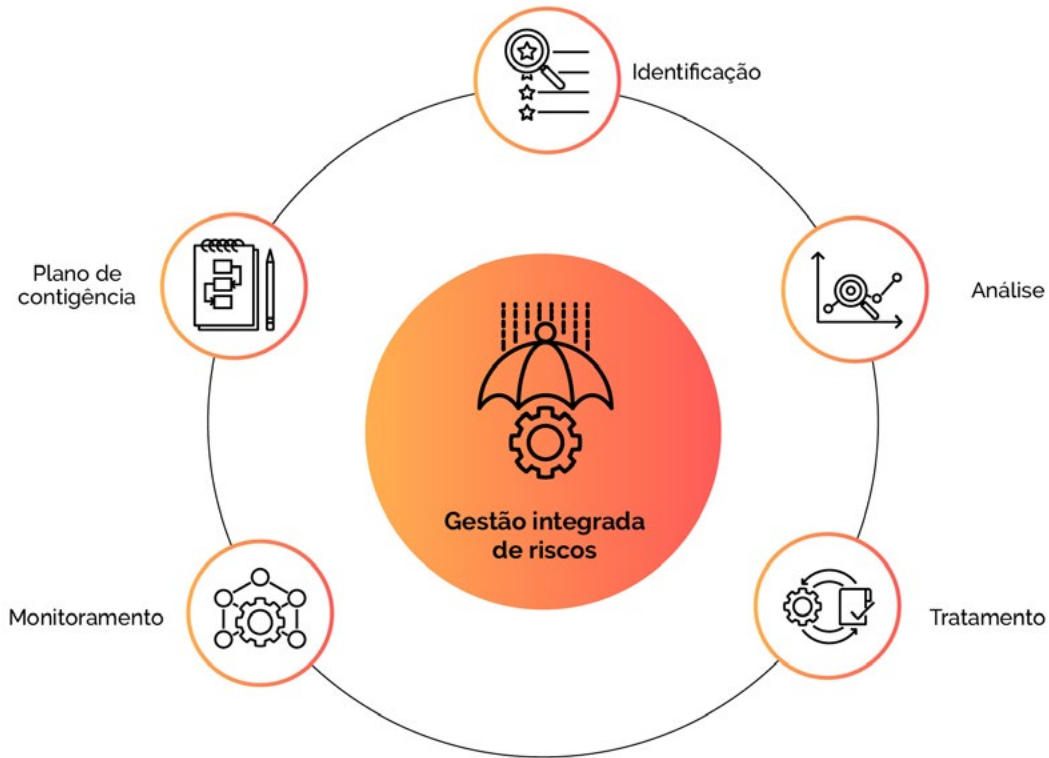
Saiba mais sobre nossas ações no enfrentamento da pandemia no capítulo **Covid-19**.

Em 2020, avançamos na elaboração dos planos de continuidade de negócios nas Unidades Jundiaí (SP) e Correia Pinto (SC) e reformulamos a Política de Gestão de Crises.

Crítérios de avaliação e tratativas

Os riscos na Klabin são avaliados de acordo com seu nível de criticidade, que é definido com base em dois aspectos: impacto e vulnerabilidade. Os níveis de cada risco são definidos segundo critérios objetivos, padronizados e validados internamente. As tratativas para os riscos poderão ser as seguintes: reduzir, transferir e/ou compartilhar, reter ou aceitar ou explorar.

Mapeamento de riscos



- > Identificação: identificar os riscos e compreender as suas características.
- > Análise: avaliar a criticidade dos riscos, com base no respectivo grau de impacto e vulnerabilidade.
- > Tratamento: decidir como lidar com cada risco de modo a estruturar planos de ação.
- > Monitoramento: acompanhar e revisão dos riscos e planos de ação. Definição de indicadores.
- > Plano de contingência: elaborar Planos de Contingência e Gestão de Crise.

Riscos cibernéticos

O modelo de proteção adotado pela Klabin leva em consideração, também, potenciais ofensores à segurança cibernética, quais sejam:

- > Insiders: funcionários, prestadores de serviço etc., seja por uso indevido acidental ou deliberado.
- > Concorrente desleal de negócios e serviços de inteligência: interessados em obter uma vantagem econômica para suas empresas ou países.
- > Ciber-criminoso e Crime organizado: interessados em ganhar dinheiro com fraudes ou com a venda de informações valiosas e o sequestro de dados (ransomware).
- > Hacktivistas: pessoas que têm uma causa para lutar, como motivos políticos ou ideológicos.

Veja nossos instrumentos de proteção à segurança da informação em **Segurança da informação**.

No Painel ASG, veja indicadores GRI **102-11**, **102-15**, **102-19**, **102-20**, **102-30** e outros relacionados ao tema material Gestão de riscos.

Ética e integridade

Garantir retidão e transparência no relacionamento com os *stakeholders*, protegendo liberdades fundamentais, em conformidade com a legislação nacional e com os acordos internacionais, é nossa proposta de valor à sociedade relacionada à Ética e Integridade. O tema integra a Agenda Klabin 2030.

Nosso Programa de Integridade é a principal plataforma para a gestão de questões de natureza ética na Companhia. Alinhado à Agenda Klabin 2030, ele tem o suporte de instrumentos, como o Código de Conduta, o Manual Anticorrupção, treinamentos de Integridade, plano de comunicação para fortalecimento da cultura de Integridade, matriz de riscos, avaliação reputacional de terceiros e o Canal de Integridade e Ouvidoria.

Em consonância com as melhores práticas de mercado, o Programa busca promover os princípios e valores apresentados em nosso Código de Conduta, além do atendimento aos requisitos das legislações anticorrupção e concorrencial. O Programa possui pilares definidos para prevenção, detecção e remediação de ações que possam infringir as diretrizes do Código de Conduta e as legislações vigentes.



Suas atividades são continuamente aprimoradas, considerando os riscos de integridade identificados e as demandas do próprio crescimento e fortalecimento dessa cultura na Companhia.

Em 2020, a Klabin aprovou a Política de Integridade, que formaliza e consolida diretrizes e responsabilidades e assegura a implantação do seu Programa de Integridade.

No **Painel ASG**, veja indicadores GRI **102-16** , **102-17** , **205-1** , **205-2** , **205-3** e outros relacionados ao tema material **Conduta ética e integridade**.

Atualização do Código de Conduta

Em 2020, demos início à revisão do Código de Conduta, com o objetivo de promover maior aderência a novas legislações e a diretrizes internas e também aos novos temas que passaram a ser debatidos no ambiente corporativo e no setor. Dessa forma, atualizamos nosso posicionamento ajustando-o à nossa agenda estratégica de sustentabilidade.

O trabalho – ainda em andamento por ocasião do fechamento deste relatório – é conduzido por consultoria externa e envolve a participação colaborativa da Diretoria e de várias áreas da Klabin, que agregam ao documento sua visão e vivências nos relacionamentos e em situações diversas no âmbito corporativo.

Treinamentos e conscientização

Continuamente promovemos treinamentos para os nossos colaboradores a fim de prevenir violações e comportamentos que contrariem os valores da Klabin. Em 2020, os temas Anticorrupção e Concorrencial foram foco dos treinamentos do Programa de Integridade, realizados por meio de webinários e sessões gravadas em portal interno, direcionados principalmente à gestão da Companhia.

Também foram disponibilizados de maneira ampla os e-learnings Anticorrupção, Ética e Código de Conduta. Em 2020, a Klabin realizou ainda a 5ª Semana da Ética, evento anual voltado para a sensibilização e a reflexão sobre ética e integridade.

- > 100% dos colaboradores da área comercial participaram de treinamento sobre o tema Concorrencial em 2020.
- > 5ª Semana da Ética, realizada on-line, trouxe reflexões sobre os valores da Klabin e atitudes dentro e fora da empresa.
- > Mais de 3.000 pessoas participaram do evento on-line, que contou com palestras, jogos e outras ações de engajamento nas redes sociais.

Canal de denúncias

Administrado por empresa terceirizada independente, o Canal de Integridade e Ouvidoria da Klabin está sob gestão da área de Integridade e conta também com a ação conjunta da Auditoria Interna para apuração de temas específicos reportados.

2020 foi o primeiro ano de funcionamento pleno do Canal de Integridade e Ouvidoria da Klabin, neste modelo administrado por empresa terceirizada e independente, o que aprimorou o recebimento, a classificação, o tratamento e a apuração de manifestações.

A Comissão de Integridade, composta de diretores e colaboradores das áreas de Auditoria Interna e Integridade, reúne-se periodicamente para acompanhamento, tratativa e deliberação, quando necessário, dos assuntos decorrentes de denúncias e demais temas correlacionados.

O acesso pode ser feito pelo endereço <https://www.canalconfidencial.com.br/klabin/> ou pelo telefone 0800-718-7814, com garantia de sigilo das informações e da identidade do manifestante, tratamento adequado e livre de conflito de interesses.

No Painel ASG, veja indicadores do canal de denúncias.

Compromisso com a geração de valor

A participação voluntária em iniciativas externas reforça o compromisso da Klabin com a atuação orientada para o desenvolvimento sustentável. Ao Pacto Global, Objetivos de Desenvolvimento Sustentável (ODS) e Carbon Disclosure Project (CDP) – alguns dos compromissos públicos com os quais nos engajamos há anos – somaram-se recentemente novas iniciativas, entre as quais o TCFD Supporter, que, reconhecidas em todo o mundo, representam um grande passo rumo ao nosso propósito de contribuir para a construção de um futuro renovável.

No **Painel ASG**, veja indicador GRI 102-12.

Principais iniciativas voluntárias e Índices



Pacto Global, desde 2003

Mobilização internacional de empresas em apoio à Organização das Nações Unidas (ONU) na promoção de dez princípios que reúnem valores fundamentais nas áreas de meio ambiente, direitos humanos e trabalhistas e de combate à corrupção. O Pacto Global é uma contribuição voluntária das empresas para a busca de uma economia global mais sustentável e inclusiva. Saiba mais em <http://omundoquequeremos.org>. Acompanhe nossa prestação de contas no **Painel ASG**.

TCFD, desde agosto de 2020

A Klabin se tornou TCFD Supporter em agosto de 2020. A TCFD (sigla em inglês para Força-Tarefa para Divulgações Financeiras Relacionadas ao Clima) é um conjunto de recomendações desenvolvido pelo Financial Stability Board (FSB) para que as empresas incorporem em suas estratégias e nas divulgações financeiras os riscos e as oportunidades relacionados ao clima. Veja nossos indicadores no **Painel ASG**.

Sustainability Accounting Standards Board (SASB), desde 2020

O SASB é um conjunto de padrões para ajudar na identificação, gerenciamento e relato dos temas de sustentabilidade da organização, passando por questões ambientais, sociais e de governança que podem influir em seu desempenho financeiro. Seu público principal são as grandes empresas e os investidores. Veja **Painel ASG**.

Carbon Disclosure Project (CDP), desde 2006

Iniciativa mundial para facilitar o diálogo entre investidores e empresas que procuram minimizar os impactos ambientais de seus negócios diante das mudanças climáticas. Em 2020, figuramos, pela terceira vez consecutiva, no Nível de Liderança do CDP, nas categorias gestão global de florestas, mudanças climáticas e recursos hídricos, sendo a única empresa brasileira classificada nesse nível nas três categorias, de uma lista formada por 313 companhias de todo o mundo. Veja nossos indicadores no **Painel ASG**.

EcoVadis, desde 2019

A Klabin é a primeira empresa brasileira a implementar a metodologia Ecovadis para avaliar a sua cadeia de fornecedores. Essa plataforma é provedora mundial de classificações de sustentabilidade empresarial. Em 2020, a Klabin conquistou, como fornecedora, a categoria Platinum na Avaliação de Responsabilidade Corporativa da EcoVadis, integrando o seletor grupo de 1% de empresas com o melhor desempenho no setor de Papel e Celulose do mundo. São analisados temas, como práticas trabalhistas e direitos humanos, meio ambiente, ética e compras sustentáveis.

Pacto Empresarial pela Integridade e contra a Corrupção, desde 2013

Somos signatários do Pacto Empresarial pela Integridade e contra a Corrupção, proposto pelo Instituto Ethos. O Pacto tem como objetivo combater a corrupção e promover negócios mais éticos e honestos.

Princípio de Empoderamento das Mulheres, desde 2018

Somos signatários do Princípio de Empoderamento das Mulheres (WEP, na sigla em inglês), iniciativa da ONU. O WEP é um conjunto de considerações que ajuda as empresas a incorporar em seus negócios valores e práticas que visem à equidade de gênero e ao empoderamento de mulheres.

Iniciativas Empresariais FGVces

Rede coordenada desde 2010 pelo FGVces, que reúne empresas interessadas em acessar e produzir conhecimento e trocar experiências sobre avanços e desafios da gestão empresarial para sustentabilidade. Promove o diálogo, o estudo e a cocriação de propostas, metodologias e ferramentas.

Diálogo Florestal, desde 2019

O Diálogo Florestal é uma iniciativa inédita e independente, que facilita a interação entre representantes de empresas do setor de base florestal, organizações ambientalistas e movimentos sociais com o objetivo de construir uma visão e um compromisso para ambos. Para isso, promove ações efetivas associadas à produção florestal, além de ampliar a escala dos esforços de conservação e restauração do meio ambiente, gerando benefícios para os participantes do Diálogo e para a sociedade em geral. A Klabin participa do Diálogo Florestal Brasileiro, desde 2009, como membro do Conselho de Coordenação, e do Diálogo Florestal Internacional (TFD – The Forest Dialogue), desde 2014, em que ocupa, atualmente, a coliderança do Steering Committee.

Pacto Nacional pela Erradicação do Trabalho Escravo, desde 2013

Lançado em 2005, reúne empresas brasileiras e multinacionais que assumiram o compromisso de não negociar com quem explora o trabalho escravo. Além de restringir economicamente os empregadores que cometem esse crime, o Pacto prevê a promoção do trabalho decente, a integração social dos trabalhadores em situação de vulnerabilidade e o combate ao aliciamento. As empresas signatárias da iniciativa participam do processo de monitoramento do Pacto e têm o compromisso de tornar públicos os resultados de seus esforços para banir o trabalho escravo.

Coalizão Brasil Clima, Florestas e Agricultura, desde 2015

Movimento multisetorial, com mais de 250 organizações, que discutem abordagens sobre os efeitos das mudanças climáticas e formas de atuação que contribuam com a formulação de políticas públicas voltadas ao tema. Entre seus integrantes estão as entidades que lideram o agronegócio no Brasil, as principais organizações civis da área de meio ambiente e clima, representantes de peso do meio acadêmico, associações setoriais e companhias líderes nas áreas de madeira, cosméticos, siderurgia, papel e celulose etc.

Capitalismo Consciente, desde 2020

O Capitalismo Consciente é um movimento global que nasceu nos Estados Unidos. O Instituto tem o objetivo de sensibilizar líderes de empresas para tomadas de decisões estratégicas mais conscientes e conta com o esforço de diferentes setores para transformar o jeito de fazer investimentos e negócios no Brasil. As empresas se associam voluntariamente ao movimento.

Índice de Sustentabilidade Empresarial (ISE), desde 2014

Criado em dezembro de 2005 pela então BM&FBovespa, atual B3, o índice busca avaliar de forma integrada os diferentes aspectos da sustentabilidade. Seu objetivo é atuar como indutor de boas práticas no meio empresarial brasileiro. As empresas são selecionadas com base em critérios estabelecidos pela Escola de Administração de Empresas de São Paulo, da Fundação Getúlio Vargas (EAESP-FGV). A Klabin integra o ISE com nível 2 de governança.

Novo Índice S&P/B3 Brasil ESG, desde 2020

A Klabin está entre as 10 primeiras companhias brasileiras que compõem a carteira do S&P/B3 Brasil ESG. O novo indexador da B3 e do S&P Dow Jones inclui empresas com as melhores práticas socioambientais e de governança que aderiram ao Pacto Global da ONU.

WWF

Pela quarta vez consecutiva, a Klabin integra o índice de performance ambiental Environmental Paper Company Index 2019 (EPCI) –, realizado a cada dois anos pelo WWF (World Wide Fund for Nature ou Fundo Mundial para a Natureza). Alcançamos 90,5% de pontuação na categoria Embalagem, aumento de 8,9 pontos percentuais no índice geral em relação ao estudo anterior, divulgado em 2017. Ao todo, foram analisadas 30 empresas do setor, que, juntas, representam 18% da produção total de papel e celulose do mundo.

Reconhecimentos

Um dos principais reconhecimentos conquistados pela Klabin em 2020, fruto de anos de um trabalho pioneiro e dedicado, foi o convite para integrar o grupo COP26 Business Leaders nos debates de preparação para a próxima Conferência Climática da ONU, a COP26, a ser realizada na Escócia, em novembro de 2021.

Somos a única Companhia brasileira convidada a integrar o grupo COP26 Business Leaders, que, formado por dez executivos da iniciativa privada, é responsável por difundir as metas da economia de baixo carbono na América Latina.

Outra conquista que nos encheu de orgulho em 2020 foi o fato de termos passado a integrar o Índice Dow Jones de Sustentabilidade (DJSI na sigla em inglês) em duas carteiras: Índice Mundial e Índice de Mercados Emergentes. O índice destaca as empresas líderes mundiais em desempenho econômico, práticas de governança e atuação socioambiental.

Somos a única indústria brasileira a estar na carteira mundial do Índice Dow Jones de Sustentabilidade, o que nos posiciona como uma das empresas mais sustentáveis do mundo.

Também fomos listados no *The Sustainability Yearbook 2021*, da S&P Global, uma das maiores organizações de análise financeira do mundo. Foram avaliados os dados ASG de mais de 7.000 empresas, tendo a Klabin ficado entre as 15% mais sustentáveis do segmento de embalagens de papel.

Outros importantes reconhecimentos em 2020



Primeira colocada nas categorias Reflorestamento, Celulose e Papel e Sustentabilidade do anuário **As Melhores do Agronegócio**. Em sua 15ª edição, o prêmio é realizado pela revista Globo Rural e avalia as empresas por desempenho e gestão. A Companhia se destacou em aspectos como ampliação das fontes renováveis na matriz energética, diminuição do consumo total de água e emissão total de CO₂.

A Companhia foi premiada em duas categorias **no 12º PPI Awards, da Fastmarkets RISI**, considerado o principal prêmio da indústria de papel e celulose do mundo. Cristiano Teixeira, diretor-geral da Companhia, foi eleito “International CEO of the Year”, e Gabriella Michelucci, diretora de Papelão Ondulado da empresa, foi a vencedora na categoria “Industry Woman of the Year”.

A Klabin foi eleita a empresa mais sustentável do setor de papel e celulose pelo **Anuário Época Negócios 360°**. O prêmio é um importante reconhecimento às nossas iniciativas de sustentabilidade, que tem como premissa ajustar a produtividade ao menor impacto possível ao meio ambiente. Também fomos destaque nas categorias Inovação, Governança Corporativa e Pessoas, além de conquistar a vice-liderança do ranking geral do setor “Papel e Celulose”.

Conquistamos, pela terceira vez, importante posição no ranking do **Spott Timber & Pulp**, que avalia a solidez e a transparência da gestão de sustentabilidade de 50 produtores de madeira e celulose do mundo. A Klabin está posicionada como a **primeira empresa do setor de papel e celulose** no ranking global das avaliadas.

Mantivemos status no ranking **Best Emerging Markets Performer**, da Vigeo Eiris, provedora global de pesquisas e serviços nas áreas ambiental, social e de governança. São avaliadas empresas de mercados emergentes em relação a critérios em seis áreas: meio ambiente, direitos humanos, recursos humanos, engajamento com comunidade, comportamento do negócio e governança corporativa.

Fomos destaque, mais uma vez, na tradicional premiação **Melhores e Maiores**, da Revista Exame. Conquistamos duas categorias: “A melhor do Agronegócio” e “A melhor na categoria Papel e Celulose”. Nas últimas cinco edições, somamos seis conquistas.

Pelo segundo ano consecutivo, a Klabin figura no ranking das cinco empresas mais inovadoras na categoria “Química, Papel e Celulose”, do **Prêmio Valor Inovação Brasil 2020**, ocupando a terceira colocação no setor. Além disso, conquistamos a 24ª posição entre as 150 empresas mais inovadoras do Brasil.

A Klabin foi eleita a Empresa do Ano em Comunicação no **46º Prêmio Aberje**, iniciativa promovida pela Associação Brasileira de Comunicação Empresarial que reúne as **melhores práticas de comunicação** de empresas de todo o Brasil. Também vencemos como o melhor *case* na categoria Ética, Integridade e Compliance (evento Semana da Ética) e como o melhor *case* na categoria Mídia Impressa (fôlder de embalagens).

A equipe de Relações com Investidores da Klabin foi reconhecida como a melhor da América Latina no setor de Papel e Celulose, de acordo com o ranking da revista Institutional Investor.

Veja mais sobre esses e outros prêmios no **site da Klabin**.

Tecnologia e inovação

Entre outros fatores, a evolução da nossa competitividade está ligada aos investimentos constantes em Pesquisa, Desenvolvimento e Inovação, aplicados à melhoria da performance de nossas florestas, aos processos produtivos, ao desenvolvimento de produtos e à gestão de seus impactos.

Pesquisa, desenvolvimento e inovação para um futuro renovável

Entre outros fatores, a evolução da nossa competitividade está ligada aos investimentos constantes em Pesquisa, Desenvolvimento e Inovação, aplicados à melhoria da performance de nossas florestas, aos processos produtivos, ao desenvolvimento de produtos e à gestão de seus impactos.

Os desafios cada vez maiores do mercado de papéis e embalagens e a crescente tendência do consumidor de buscar produtos feitos de materiais renováveis têm levado a Companhia a ampliar os investimentos nessa frente nos últimos anos. De 2019 a 2021, o total investido em pesquisa florestal e industrial deve chegar a R\$ 180 milhões.

Em 2020, continuamos a nos empenhar para nos tornarmos referência mundial em soluções responsáveis que atendam às constantes mudanças da sociedade, oferecendo produtos de base florestal de múltiplos usos, que sejam renováveis, recicláveis e biodegradáveis.

Conheça as propostas de valor e metas relacionadas ao setor de tecnologia e inovação que integram a **Agenda Klabin 2030**.

No **Painel ASG**, veja indicadores relacionados ao tema material **Usos múltiplos da madeira**.

Nossas rotas de pesquisa e desenvolvimento



Saiba mais sobre nossas rotas de pesquisa no **site**

Destaques no desenvolvimento de produtos

Em 2020, demos continuidade ao grupo de trabalho Floresta, Indústria e Pesquisa (FIP), cujo foco é o entendimento das características de qualidade da madeira e a solução de desvios que podem ter reflexo na qualidade do produto final. Avançamos em pesquisas voltadas ao acréscimo de propriedades ao papel, visando ao aumento de sua efetividade como material sustentável para embalagens, na forma de barreiras para água, vapor, gordura e oxigênio.

Em nosso Parque de Plantas-Piloto, no Paraná:

- > A primeira planta de extração de lignina da Companhia desenvolveu um produto inédito no mercado brasileiro, a lignina kraft de pínus. Foram produzidas mais de 40 toneladas desse material, que resultaram em mais de 20 parcerias estratégicas para projetos de P&D e futuros clientes.
- > A planta de celulose microfibrilada (MFC) promoveu cinco testes industriais voltados para o desenvolvimento de novos papéis e cartões, com propriedades distintas das presentes nos produtos hoje disponíveis no mercado.
- > Outro foco de aplicação de MFC foram formulações para a substituição de compostos de origem fóssil, que poderá representar um novo mercado de materiais mais sustentáveis.

No **Painel ASG**, veja indicador GRI **481-1** e outros relacionados ao tema material **Usos múltiplos da madeira**.



Espessante celulósico para álcool em gel, desenvolvido no Centro de Tecnologia da Klabin, no Paraná. Foto: Arquivo Klabin

Proteção contra o coronavírus

Em 2020, desenvolvemos, em parceria com o Senai, um *face shield* com aplicação de 10% de celulose em substituição ao polietileno. O produto foi distribuído em todas as unidades de saúde da Klabin, em apoio ao combate da Covid-19.

A produção de álcool em gel com espessante celulósico também virou um exemplo de sucesso, culminando no desenvolvimento de um novo ingrediente para produtos cosméticos, totalmente renovável e sustentável, a partir de celulose microfibrilada.

Inovação premiada

O desenvolvimento do Eukaliner®, papel kraftliner feito exclusivamente com fibra de eucalipto, rendeu à Klabin o primeiro lugar na categoria Inovação em Embalagem da 11ª edição do PPI Awards, da Fastmarkets RISI, em evento realizado em Lisboa, em março de 2020. Esse é um dos principais reconhecimentos da indústria de papel e celulose do mundo.

A produção em larga escala do papel, produto pioneiro em âmbito mundial, e com tecnologia patenteada pela Klabin, será realizada na Unidade Puma II, com capacidade para fabricar 450 mil toneladas anuais. Entre os benefícios do Eukaliner já testados e comprovados por clientes em mais de dez países estão a sua elevada qualidade de impressão e sua superior estrutura, que permite a redução de gramatura ao substituir papéis concorrentes, além da diminuição do consumo de vapor e de ganhos de produtividade nas ondulateiras de nossos clientes.

Esses atributos, aliados à utilização de áreas de plantio até dez vezes menores do tamanho das empregadas por *players* globais, têm conferido ao Eukaliner® um posicionamento diferenciado nos principais mercados do mundo, superando todas as expectativas do produto no segmento de embalagens.

Produtividade florestal

Para manter a competitividade e dar suporte aos planos de expansão da Companhia, nossos projetos de Pesquisa e Desenvolvimento têm como foco a produtividade florestal.

Entre as pesquisas, realizadas no nosso Centro de Tecnologia, no Paraná, estão trabalhos orientados ao desenvolvimento de clones e ao melhoramento genético das árvores de pínus e eucalipto. Busca-se aumento da produtividade, adequação a eventuais condições adversas provocadas por mudanças climáticas e aumento da densidade básica da madeira, entre outros objetivos.



Materiais genéticos

Obtivemos registro/proteção no Mapa (Ministério da Agricultura, Pecuária e Abastecimento) de seis novos clones de eucalipto (três para Santa Catarina e três para o Paraná) e ampliamos a utilização em nosso programa de plantio de mudas de pínus propagadas vegetativamente (famílias superiores), que garantirão maior produtividade florestal.



Segurança da informação

Desenvolvemos um sistema informatizado de gestão de pesquisa e segurança da informação da base de pesquisa florestal (veja mais neste capítulo sobre segurança da informação).



Tecnologia

Promovemos avaliação da qualidade da madeira de mais de 1.100 árvores de *Eucalyptus* spp., com aplicação da tecnologia de infravermelho próximo, para predição rápida das características químicas e físicas e da polpação da madeira.



Monitoramento

Em 2020, instalamos 32 estações para monitoramento climático e previsões meteorológicas da nossa área de atuação no Paraná.



Biotecnologia florestal

Registramos importantes avanços nessa área, com o desenvolvimento e a implementação de técnicas específicas aplicadas no apoio às estratégias de melhoramento genético de pinus e eucalipto.

Caminhões do futuro

Dois modelos de caminhão com tecnologias inovadoras começaram a ser utilizados nas operações florestais. Entre as vantagens estão o aumento da segurança na operação, a economia no uso de recursos e a otimização de espaço. Em março de 2020, o primeiro caminhão autocarregável das Américas começou a operar no Paraná, permitindo o transporte de toras de até 7,36 metros de comprimento. No mercado, os caminhões geralmente transportam madeiras de até 6 metros de comprimento.

A tecnologia, desenvolvida na Suécia e adquirida pela Klabin para ser adaptada ao veículo, consiste em um braço mecânico, equipado com diversas câmeras e sensores, que transmitem ao vivo vídeos dos seus movimentos e de todo o perímetro ao seu redor para óculos 3D de realidade aumentada, utilizados pelo operador na cabine do caminhão.

A adaptação da tecnologia foi feita pela equipe da Unidade Florestal em parceria com o fornecedor. Além de aumentar a proteção dos cabos elétricos e de reforçar o equilíbrio traseiro do caminhão, desenvolveu-se o extensor da base do braço mecânico, dispositivo criado para possibilitar a regulagem do comprimento de acordo com a necessidade. Durante a operação, quando se utiliza o braço mecânico, o comprimento do caminhão é estendido, oferecendo mais segurança aos operadores, e, durante o trajeto, volta ao tamanho normal, atendendo às especificações da legislação brasileira, que o limita a até 19,8 metros.



Caminhão dobrável, em operação no Paraná. Foto: Arquivo Klabin

Outra novidade foi a entrada em operação nas florestas plantadas da Klabin, em junho de 2020, do primeiro caminhão dobrável do Brasil. A inovação, também adaptada pela Unidade Florestal, tem tecnologia australiana. O veículo é um modelo “bitrem”, específico para o carregamento de toras de madeira, que encolhe a segunda carroceria, somando-a à primeira.

Dessa forma, reduz seu comprimento de 19 metros para 15 metros, utilizando uma área muito menor do que a demandada pelos caminhões tradicionais. A necessidade de um raio menor para fazer curvas facilita manobras e lhe confere melhores condições de direção e aderência.

Gestão da inovação

A inovação faz parte do nosso DNA e está presente em toda a Companhia, como um importante direcionador para a evolução dos negócios. A gestão da inovação é um tema material, que tem como proposta de valor na Agenda 2030 Klabin um modelo de negócio impulsionador e receptivo a novos processos que transformem nossa atuação e fortaleçam os ecossistemas de inovação na sociedade.

No **Painel ASG**, veja indicadores relacionados ao tema material **Gestão da inovação**.

Chancelando nosso jeito de trabalhar

Na Klabin, trabalhamos orientados por um conjunto de métodos que aliam a valorização das pessoas ao aprimoramento dos processos, constituindo meios para atingir a excelência operacional. A esse programa damos o nome de Superar, que, na verdade, traduz o “jeito Klabin de trabalhar” na busca por resultados excelentes. Times multidisciplinares e multifuncionais fazem a gestão do programa e apoiam sua implantação na Companhia.

A evolução cultural é intrínseca ao nosso jeito de trabalhar, que se transforma a cada dia. Em 2020, a partir de um processo de cocriação, que envolveu os times de melhoria contínua de diversas áreas, lançamos o Selo Klabin Superar. O objetivo é premiar e compartilhar as melhores práticas da Companhia. Para essa construção, consideramos processos de certificação consagrados no mercado e adicionamos elementos relevantes para a Klabin, contemplando ações de sustentabilidade – nos âmbitos social e de meio ambiente – e de segurança operacional.

Ao todo, são cinco selos que indicam estágios de maturidade: bronze, prata, ouro, platina e diamante. Eles poderão ser conquistados pelas unidades industriais, que satisfizerem os critérios estabelecidos de melhoria contínua. A conquista dos selos, além de configurar o reconhecimento do avanço individual das unidades na excelência operacional e no cumprimento de metas de sustentabilidade, abre caminhos para a obtenção de certificações internacionais, concedidas a empresas de classe mundial.

Programas

Procuramos aperfeiçoar e incentivar a autonomia dos nossos colaboradores no desenvolvimento e na implantação de ideias inovadoras para a melhoria de processos internos. Nossa estratégia de inovação aberta é ter acesso a uma rede global de contatos, formada por *startups*, universidades, fornecedores, clientes, comunidades e aceleradoras capazes de resolver desafios, compartilhar conhecimento e gerar valor para a Companhia e para a sociedade.

Mais de 1.200

startups integram nosso banco de dados de inovação aberta.

Mais de 45

soluções diferentes de startups foram estudadas em 2020.

19

provas de conceito foram conduzidas no período.

Promovemos um *Pitch Day* focado em diversidade, em busca de soluções inovadoras para a gestão do tema, em diversos aspectos; obtivemos interação com 30 empresas.

Conheça nossos programas na plataforma **Inova Klabin**

Nossos destaques

- > Geração dos primeiros protótipos de embalagens multimateriais renováveis a partir da parceria com a startup israelense Melodea.
- > Depósito de patentes de aplicação de celulose microfibrilada (MFC) em diferentes países localizados em quatro continentes.
- > Inserção no mercado da nova linha Ecolayer: sacaria destinada ao mercado de argamassa, que contempla barreira a vapor d'água, após três anos de pesquisa.
- > Presença no ranking TOP 100 Open Corps 2020 como empresa mais engajada no ecossistema nacional de inovação. A listagem engloba as organizações que se conectaram com o maior número de empresas no ano anterior.

Dentro de casa

Em 2020, lançamos o programa Plante sua Ideia em todas as unidades, com exceção das novas fábricas incorporadas da International Paper, que devem ser contempladas em 2021. O programa estimula o intraempreendedorismo entre todos os colaboradores, cujas ideias são submetidas a comissões em cada unidade. No total, foram 594 ideias apresentadas para avaliação.

Outra iniciativa voltada ao público interno, o Klabin Lab, que envolve a imersão de equipes durante uma semana com foco em problemas específicos, teve duas edições virtuais: uma delas direcionada à área de crédito e outra à automatização do Programa Único de Reconhecimento (PUR).

Parceria em programa de aceleração

Em uma parceria com a Voith, participamos, em setembro de 2020, da 5ª edição do *Startups Connected*, programa de aceleração da Câmara Brasil-Alemanha de São Paulo (AHK São Paulo), para seleção de *startup* do projeto “Embalagens Sustentáveis Inteligentes”.

A FiberBio, *startup* selecionada, propõe desenvolver um polímero biodegradável voltado para as embalagens, com foco em reduzir os impactos ambientais gerados por plásticos convencionais. O produto proposto utiliza nanocristais de celulose, que têm alto potencial na produção de filmes flexíveis e biodegradáveis.

A selecionada está em processo de aceleração, com assessoramento nas áreas de gestão da inovação e desenvolvimento do negócio, e vem recebendo mentoria da Klabin para avançar ainda mais no desenvolvimento do produto.

Perto das universidades

O trabalho de parceria com as universidades, Klabin + U, é fundamental para trazer novos olhares para a inovação na Klabin. Em 2020, promovemos dois *hackatons*, um dos quais no Rio de Janeiro, em busca de uma solução de rastreabilidade com foco em economia circular e outro com os alunos da Escola Politécnica da Universidade de São Paulo (USP), voltado ao aprimoramento da “Luna” (Inteligência Artificial da Klabin).

Também são fruto de parcerias o programa de especialização técnica para Klabin da Universidade Tecnológica Federal do Paraná (UTFPR) e os projetos de inovação com alunos dos cursos de Engenharia da instituição, bem como o Desafio do Parque Ecológico para monitoramento de fauna, feito com a Agência USP de Inovação (AUSPIN).

Ainda em 2020, organizamos competição entre estudantes de MBA para seleção do melhor modelo de negócio para a lignina, da qual participaram universidades da Itália, dos Estados Unidos, do Canadá, das Filipinas e da Índia.

Parceiros de P&D no Brasil e no exterior

- > Aria do Brasil
- > Associação Brasileira Técnica de Celulose e Papel (ABTCP)
- > Central American and Mexico Coniferous Resources Cooperative
- > Comitê de Produtores – Tappi Nano
- > Cooperativa Central America and Mexico Coniferous Resources (Camcore), Carolina do Norte (EUA)
- > Embrapa Florestas
- > Escola Superior de Agricultura Luiz de Queiroz (Esalq)
- > Forest Productivity Cooperative (FPC)
- > Instituto de Pesquisas e Estudos Florestais (IPEF)
- > Melodea
- > North Carolina State University (NCSU)
- > Oregon State University
- > Pine Chemicals International
- > Research Institutes of Sweden (RISE)
- > Serviço Nacional de Aprendizagem Industrial (Senai)
- > Sociedade de Investigações Florestais (SIF)
- > Unicamp
- > Universidade de Karlstad (Suécia)
- > Universidade de Leuven (Bélgica)
- > Universidade de Toronto
- > Universidade do Estado de Santa Catarina
- > Universidade Estadual de Ponta Grossa
- > Universidade Federal de Campina Grande
- > Universidade Federal de Lavras
- > Universidade Federal de Santa Maria
- > Universidade Federal de Uberlândia
- > Universidade Federal de Viçosa
- > Universidade Federal do Espírito Santo
- > Universidade Federal do Paraná
- > Universidade Federal do Rio de Janeiro
- > VTT Technical Research Centre of Finland

Atualização tecnológica

Em 2020, demos continuidade aos projetos de atualização tecnológica para fazer frente aos nossos projetos de crescimento, preparando a Companhia para a Indústria 4.0.

Jornada Cloud

foi consolidada, permitindo armazenamento de dados em nuvem, ampliando a capacidade e a rapidez de processamento.

Expansão do wi-fi

nas fábricas em Monte Alegre, Ortigueira e Otacílio, e ampliação da cobertura de sinal para transmissão de dados nas áreas florestais.

Links de dados

foram atualizados e otimizados, permitindo maior capacidade de tráfego de informações pelas fábricas e pelos escritórios.

Segurança da informação

A segurança da informação é tema material na Agenda Klabin 2030. Nossa proposta de valor para o tema é garantir capacidades tecnológicas fortalecidas e aptas para proteger indivíduos e instituições que se relacionam com a Klabin, considerando os novos desafios éticos decorrentes do avanço da inteligência artificial.

Falhas – sejam elas humanas, de programação, infraestrutura, fornecimento de serviços de processamento de dados ou decorrentes de motivos de força maior – nos sistemas da Klabin, de nossos clientes ou de fornecedores podem comprometer as operações e a segurança das informações.

A Klabin, apoiada em um plano de gestão de riscos e por meio de metodologias de mercado, vem adotando controles de segurança cibernética para reduzir o risco de indisponibilidade das suas operações.

Também implementamos a Política e a Cartilha de Segurança Cibernética, documentos oficiais da Companhia que orientam nossos colaboradores sobre a postura, as boas práticas e as atribuições necessárias para mantermos o ambiente com risco reduzido de ataques cibernéticos.

Realizamos ainda, em 2020, o workshop Segurança Cibernética e Privacidade, que contou com quase 2.000 participantes. E lançamos um vídeo sobre segurança cibernética, com todos os dez pilares do nosso programa de conscientização.

LGPD

Para ampliar a proteção contra riscos cibernéticos e garantir o sigilo de dados, mapeamos riscos relacionados às informações de colaboradores, de terceiros e de clientes finais que possuem dados pessoais custodiados na Klabin. A medida garante adequação à **Lei Geral de Proteção de Dados (Lei nº 13.709/2018) ou LGPD**, em vigor desde setembro de 2020.

55%

dos colaboradores diretos receberam treinamento sobre linguagem digital em 2020.

1.993

pessoas participaram do Workshop LGPD e Segurança Cibernética no período.

No **Painel ASG**, veja indicador GRI **481-1** e outros relacionados ao tema material **Segurança da informação**.



Mesmo desafiados pelos efeitos mundiais da pandemia, tivemos um ano de resultados relevantes e que comprovaram, mais uma vez, a importância da flexibilidade operacional da Klabin.

Economia sustentável

O ano de 2020 foi marcado pela pandemia do novo coronavírus e trouxe diversos desafios diante de grandes incertezas econômicas e sociais. Mesmo nesse cenário, apresentamos sólidos resultados, comprovando, mais uma vez, a excelência do nosso modelo de negócios integrado, altamente flexível e capaz de se adaptar aos mais diversos ambientes econômicos.

Os resultados do período também refletem o fato de que mais de 80% da produção de celulose, papéis e embalagens da Klabin são direcionados aos segmentos de itens de primeira necessidade, como alimentação, higiene e limpeza.

Registramos crescimento em todas as linhas de negócio e, conseqüentemente, expressivos resultados econômicos. Atingimos o nosso 11º ano consecutivo de crescimento da geração de caixa operacional, medido pelo Ebitda. Outros destaques vieram da conclusão da compra dos negócios da International Paper (IP) e do investimento de mais de R\$ 5 bilhões em nossas operações e projetos, com destaque para o Projeto Puma II.

O ano foi marcado ainda pelo fortalecimento da nossa Governança Corporativa, pela extinção do pagamento de *royalties* referentes ao uso do nome Klabin e pela aprovação de duas políticas financeiras de Endividamento e Dividendos (veja mais em **Governança Corporativa**).



Veja no **Painel ASG**, indicadores GRI **102-7**, **201-1** e outros relacionados ao **desempenho econômico** da Klabin.

Compra da International Paper

A Klabin assumiu os negócios de embalagens de papelão ondulado e de papéis para embalagens da International Paper (IP) no Brasil. A aquisição, concluída em outubro de 2020, elevou nossa capacidade instalada de embalagens de papelão ondulado para mais de 1 milhão de toneladas por ano.

A Klabin assumiu os negócios de embalagens de papelão ondulado e de papéis para embalagens da International Paper (IP) no Brasil. A aquisição, concluída em outubro de 2020, elevou nossa capacidade instalada de embalagens de papelão ondulado para mais de 1 milhão de toneladas por ano.

O investimento incluiu a compra de três unidades de papéis para embalagens (fibras virgens e recicladas), nos estados de Goiás, São Paulo e Amazonas. A aquisição representou um movimento importante na estratégia de crescimento da Companhia e na consolidação da liderança nesse mercado. Com as unidades adquiridas, chegamos também ao Centro-Oeste e passamos a ter fábricas em todas as regiões do país.

A incorporação das unidades da IP representa importante sinergia com a estratégia de crescimento em todas as frentes de negócio da Klabin de maneira diversificada, ampliando nossa flexibilidade.



Avanços no Puma II

As obras da primeira máquina do Projeto Puma II, que faz parte do nosso plano de crescimento, avançaram em 2020. Embora o cronograma tenha sido alterado em função das fases mais críticas da pandemia no período (veja mais em Covid-19), o projeto tem expectativa de início de operação em julho de 2021.

O Puma II, o maior investimento da história da Companhia, da ordem de R\$ 9,1 bilhões, contempla a construção de duas máquinas de papéis para embalagens, incluindo a pioneira produção do já patentado Eukaliner – um kraftliner feito exclusivamente de fibra de eucalipto, com expressivas vantagens competitivas (Veja no capítulo **Tecnologia e Inovação**).

A segunda máquina, que será de papel-cartão, conta com capacidade de produção de 470 mil toneladas, tem o início das operações previsto para o segundo trimestre de 2023.

Investimento

R\$ 5,316 bilhões foram desembolsados até o final de 2020, dos quais R\$ 4,045 bilhões só em 2020.

Inovação

O Puma II, em Ortigueira (PR), terá duas etapas de expansão até 2023, com a construção de duas inovadoras máquinas de papel.

Pioneirismo

O projeto fará da Klabin a primeira empresa do mundo a produzir o papel Eukaliner, fabricado exclusivamente com fibra de eucalipto.

Estado da arte

Concebido com a mais alta tecnologia e com instalações modernas, o Puma II tende a ser a planta industrial mais sustentável da Klabin.

Sustentabilidade

Já patenteado pela Klabin, o Eukaliner gasta menos energia para ser produzido, possui performance superior e demanda menor área plantada para produzir a mesma quantidade de kraftliner, quando comparado a papéis comuns de diferentes regiões do mundo.

Qualidade

O Eukaliner possui propriedades e estrutura diferenciadas, possibilitando a redução de gramatura em mais de 10%, o que garante às embalagens resistência e leveza.

Planejamento integrado

A operação de novos volumes de produção, advinda da incorporação das unidades da IP, exigiu profundidade na análise dos cenários de vendas, produção e logística na Companhia. Em 2020, avançamos na revisão de todo o processo de planejamento de vendas e operações (S&OP, na sigla em inglês), com expectativa de finalização em 2021. O projeto envolveu a aquisição de uma ferramenta que conecta toda a cadeia de vendas, produção e logística, desde a estratégia comercial de celulose e papel até o abastecimento das unidades de conversão, garantindo alto nível de serviço para os clientes, com custos competitivos.

Gestão da dívida

Em 2020 mantivemos o trabalho de gerenciamento da dívida trazendo ainda mais segurança financeira para o futuro da Klabin. Por conta dele, a Companhia foi capaz de estender o prazo médio de suas dívidas de 96 meses ao final de 2019 para 116 meses em 2020, quase 10 anos, com redução do custo médio delas.

Também merece destaque a aprovação da Política de Endividamento Financeiro da Klabin pelo Conselho de Administração. Esse foi mais um passo de aprimoramento da nossa governança corporativa, estabelecendo métricas e parâmetros de endividamento e liquidez a serem adotados pela administração na gestão financeira da Companhia.

Desempenho dos negócios

Florestal



Em 2020, movimentamos aproximadamente 15,5 milhões de toneladas de toras e cavacos de pinus e eucalipto, além de biomassa para geração de energia, suprimindo a demanda interna para a fabricação de papel e celulose, além do montante de toras de madeira vendido para serrarias e laminadoras ao longo do ano.

O direcionamento da disponibilidade de madeira para o maior consumo próprio nas operações de celulose e papéis reduziu as vendas de toras a terceiros em 11%. Foi 1,5 milhão de toneladas em 2020, resultando em R\$ 208 milhões em receita líquida.

A Klabin está gradativamente reduzindo a comercialização de madeira para terceiros em decorrência do aumento de capacidade produtiva em papel e celulose.

Celulose



O fato de produzir três tipos de celulose (fibra curta, fibra longa e *fluff*) mostrou que a diversificação e a flexibilidade da Klabin se traduziram em resultados positivos mesmo diante de um cenário de incertezas. Com capacidade para fornecer matéria-prima para diversos tipos de papel, a empresa compensou a queda de demanda observada no mercado global no segmento de papel para imprimir e escrever, em razão da pandemia, com o maior fornecimento de celulose *fluff*, especialmente a partir do terceiro trimestre, para o segmento de higiene, fabricante de produtos essenciais.

Nos nove primeiros meses de 2020, os preços de celulose mantiveram os patamares observados no final de 2019. Houve, porém, retomada de demanda em algumas regiões ao término de 2020. Os preços de celulose de fibra curta e de fibra longa por tonelada entregues na China apresentaram recuperação de 11% e 12%, respectivamente.

O volume de produção atingiu a marca de 1,545 milhão de toneladas, equivalente ao patamar verificado em 2019. A capacidade nominal da planta em 2020 era de 1,575 milhão de toneladas. O volume de vendas de celulose aumentou 3%, impulsionado pelo segmento de higiene. Atingimos 1,53 milhão de toneladas de celulose branqueada, sendo 1,117 milhão de toneladas de celulose de fibra curta e 413 mil toneladas de celulose de fibra longa/*fluff*.

O faturamento líquido do segmento de celulose fechou o ano em R\$ 3,888 bilhões, crescimento de 11% em comparação com o ano anterior, resultado influenciado pelo maior volume de vendas e pela valorização do dólar em relação ao real no ano.

Papéis



A pandemia causou arrefecimento de preços de papéis para embalagens no início do ano, seguido de forte recuperação a partir do segundo semestre.

O cenário de pandemia tem acelerado mudanças estruturais, que produzem efeitos positivos na demanda de papéis para embalagens, como a crescente participação do e-commerce nas vendas, além da maior consciência dos atributos do papel como produto reciclável, biodegradável e advindo de fontes renováveis.

O volume de vendas de kraftliner atingiu 432 mil toneladas, e a receita líquida, R\$ 1,197 bilhão, aumentos de 11% e 21% respectivamente.

Destaque para as vendas ao mercado externo que cresceram 19% em volume e 34% em receita na mesma comparação, igualmente beneficiadas pela desvalorização do real em relação ao dólar no período.

O mercado de cartões apresentou importante retomada de volumes em 2020 no Brasil. A Companhia obteve aumento de 5% em volume de vendas e de 18% de receita em 2020 em comparação com o ano anterior.

Embalagens



O volume de vendas de embalagens de papelão ondulado da Klabin atingiu 724 mil toneladas, aumento de 18% em comparação com 2019. Desse volume, 68 mil toneladas foram decorrentes das unidades de papelão ondulado incorporadas da International Paper no quarto trimestre de 2020. O mercado de papelão ondulado cresceu 6% em 2020, reflexo do crescimento no volume de expedição, principalmente em decorrência da forte retomada do mercado local no segundo semestre do ano, impulsionada pela expansão do consumo, do e-commerce e de setores exportadores, como proteínas e frutas.

A receita líquida foi de R\$ 2,694 bilhões, alta de 24% em relação a 2019, com incremento de R\$ 258 milhões advindos das novas unidades adquiridas da IP.

O negócio de sacos industriais, que, devido à pandemia da Covid-19, havia registrado recuo no primeiro semestre, registrou forte recuperação na segunda metade de 2020.

As vendas nesse segmento, mesmo com estabilidade de volumes em comparação com 2019, apresentaram aumento de 11% na receita líquida. A Klabin também se beneficiou do expressivo crescimento do e-commerce em 2020, registrando aumento de 122% nas vendas diretas de embalagens para o comércio eletrônico, o que levou a Companhia a formular uma estratégia para fortalecer a oferta de soluções para o segmento em 2021. Saiba mais em **Estratégia para o e-commerce**.

**R\$ 5,174
bilhões**

investidos em nossas operações e em projetos de expansão.

**R\$ 340
milhões**

, desse total, foram destinados às operações florestais.

**R\$ 450
milhões**

foram destinados à continuidade operacional das fábricas.

**R\$ 339
milhões**

foram investidos em projetos especiais, de alto e rápido retorno.

**R\$ 280
milhões**

é a parcela incluída nesse valor para a aquisição dos negócios da International Paper no Brasil.

R\$ 4 bilhões

foram investidos no Projeto Puma II.

Título de dívida sustentável

Seguindo nossa trajetória de desenvolvimento sustentável, em janeiro de 2021, anunciamos a emissão de título de dívida (*bond*), vinculado a metas de sustentabilidade, chamado *Sustainability-Linked Bond* (SLB), reforçando nossa capacidade de gerar retorno para os investidores.

A operação, no valor de US\$ 500 milhões, possui prazo de vencimento de dez anos e taxa (cupom) e *yield* de 3,2% ao ano. Com isso, nós nos comprometemos a atingir três metas com critérios ASG até 2025:

1. Consumo de água igual ou abaixo de 3,68 m³ por tonelada de produção, equivalente a redução de 16,7% do patamar verificado em 2018.
2. Mínimo de 97,5% de reutilização/reciclagem de resíduos sólidos.
3. Reintrodução ao ecossistema de no mínimo duas espécies de animais nativos em extinção.

A operação, que se destaca pela coordenação feita por seis renomadas instituições financeiras, consolida nossa experiência no segmento de títulos verdes destinados a projetos socioambientais, reforçando a relevância dada aos aspectos ASG como forma de gerar valor para todos os *stakeholders*.

Saiba mais no *framework* disponível no site de **Relações com Investidores da Klabin**, onde também estão disponíveis informações sobre o desempenho da Klabin no mercado de capitais.

Compromisso com o desenvolvimento local

O compromisso com o desenvolvimento local faz parte da nossa essência e está registrado em nossa Política de Sustentabilidade. Nosso objetivo é identificar antecipadamente, para evitar ou mitigar, todos os impactos negativos causados por nossas operações florestais e industriais. Simultaneamente, trabalhamos para potencializar os impactos positivos por meio de programas e ações sociais voltados para a Educação e para o Desenvolvimento Regional (programas de Agricultura Familiar, de Resíduos Sólidos e de Apoio à Gestão Pública Participativa).

Fazemos isso por meio de engajamento e contato frequente, proativo e transparente com as comunidades, com o apoio de uma gerência específica de Responsabilidade Social e Relações com a Comunidade.

Em 2020, diante da pandemia do novo coronavírus, assumimos mais do que nunca o nosso papel de empresa cidadã, reforçando a importância de cuidar das pessoas e o compromisso com as comunidades vizinhas. Até abril de 2021, data de fechamento deste relatório, somamos mais de R\$ 26 milhões em doações para atenuar os impactos da Covid-19. Saiba mais sobre nossas ações para o enfrentamento da pandemia no capítulo **Covid-19**.

O programa de apoio

à Gestão Pública foi expandido e agora contempla 15 municípios onde temos operação.

A Pesquisa de Aceitação

das comunidades atingiu índices de 81,8% em Santa Catarina e 83,8% no Paraná.

100%

das doações feitas pela Klabin em 2020 foram realizadas sob as diretrizes do novo fluxo de doações e patrocínios.

Nossas diretrizes

Nossas ações de responsabilidade social contemplam projetos de educação, agricultura familiar, gestão de resíduos sólidos regional, além de um programa de apoio ao planejamento da gestão pública. Todos os impactos operacionais de indústrias e operações florestais são identificados, mitigados ou diminuídos, permitindo a operação dentro dos mais elevados padrões de sustentabilidade.

Veja no **Painel ASG**, as políticas que nos orientam nesse tema.

Investimento social

Por meio da Plataforma de Investimento Social Privado, direcionamos investimentos tanto a projetos próprios como a projetos alheios apoiados por nós. As iniciativas devem pertencer a um dos nossos eixos temáticos – Território e Pessoas – que se dividem em quatro frentes de atuação: Klabin Educação, Klabin pelo Desenvolvimento Local, Klabin Ambiental e Klabin Cultural.

Veja nossas metas de relacionamento com as comunidades e status no **Painel ASG**.

Como definimos as iniciativas

A plataforma PROSAS, voltada para a gestão do investimento social privado, auxilia-nos na definição de iniciativas próprias e daquelas que receberão nosso apoio, levando em conta aspectos como o impacto social nas áreas de desenvolvimento local, educação ambiental, cultura e cidadania. Em 2020, foram investidos R\$ 24,9 milhões, considerando os projetos realizados com recursos próprios e os realizados por meio de incentivos fiscais, nas seguintes iniciativas em: Projetos e ações nas comunidades, em áreas de gestão da educação, gestão pública, planejamento regional e elaboração de agenda de desenvolvimento sustentável; Ações de capacitação e geração de renda, que beneficiam pequenos produtores e comunidades; Projetos de monitoramento, conservação e educação ambiental.

Saiba mais sobre indicadores GRI relacionados aos impactos das nossas operações no **Painel ASG** e indicador GRI 203-1.

Dados de projetos que receberam doação ou patrocínio podem ser consultados na plataforma **PROSAS**.

Aceitação das comunidades em alta no Paraná e em Santa Catarina

Em 2020, atingimos 83,8% de aprovação das comunidades urbanas e rurais de nove municípios de atuação florestal e fabril da Klabin no Paraná, um aumento de 3,3 pontos percentuais em relação ao ano anterior. O índice é medido por pesquisa anual realizada em 18 municípios da região dos Campos Gerais. Essa é a nossa melhor performance desde 2016, quando teve início a medição.

Em Santa Catarina, pesquisa de opinião realizada em 15 municípios aferiu aprovação de 81,8%. Até 2030, estenderemos a realização da pesquisa a todos os municípios prioritários em que temos atuação.

Reputação forte

Também realizamos, em parceria com a RepTrak, pesquisa mais ampla de reputação entre diversos públicos, inclusive as comunidades do entorno das nossas operações nos estados do Paraná, de Santa Catarina e de Pernambuco, em 2020. O objetivo foi atestar e monitorar percepções, antecipar expectativas, avaliar iniciativas e priorizar o relacionamento com públicos estratégicos, que incluem jovens e formadores de opinião.

A nota média obtida na percepção das comunidades foi 79, resultado avaliado como “forte”, numa escala que considera “excelente” o índice acima de 80. As menções espontâneas foram majoritariamente positivas, com destaque para os vetores geração de empregos e desenvolvimento das comunidades.

A reputação “forte” também foi registrada na consulta feita a formadores de opinião (imprensa, ONGs, instituições de pesquisa e parceiros institucionais). Já entre os jovens o índice resultante foi “fraco”. Ainda assim, entre este público, os atributos “Desempenho”, “Liderança” e “Produtos e Serviços” se destacaram, sendo o último deles o mais importante para a reputação da Companhia. Entendemos que os jovens são importantes agentes de transformação do futuro, por isso, compreender sua percepção é essencial para fortalecer o seu engajamento nos próximos anos. Para que possamos mensurar a reputação da Companhia de forma estratégica, estão sendo construídos planos de ação para mitigar riscos e alavancar oportunidades, com planejamento de curto, médio e longo prazo.



Transporte de celulose no Porto de Paranaguá (PR). Foto: Arquivo Klabin

Estudo de impacto para o Terminal Portuário

Em 2020, promovemos o Estudo de Impacto da Vizinhança (EIV) para a construção do Terminal Portuário PAR-01, empreendimento que integra a expansão da operação da Klabin em Paranaguá.

Em março de 2021, o EIV foi apresentado à população em audiência pública virtual, que contou com a participação de diversos setores da sociedade. Para assegurar maior participação popular, a audiência foi transmitida em tempo real por emissora de rádio local. Também disponibilizamos uma linha 0800 para o envio de dúvidas e comentários, destinada especialmente a quem não tem acesso à internet.

Na ocasião, ainda apresentamos o projeto de construção de uma passarela exclusiva no principal ponto de cruzamento ferroviário do entorno do Porto de Paranaguá, uma demanda relevante da comunidade que consideramos com base nos momentos de diálogo e escuta com *stakeholders*, principalmente dos sindicatos que representam as categorias portuárias.

Nossos projetos

A Klabin desenvolve projetos sociais que trazem influência positiva nas dinâmicas social, econômica e ambiental das comunidades, respeitando a qualidade, o modo de vida e as relações sociais locais.

Orientamos nossas ações e investimentos para o fortalecimento da Agenda 2030, observando os Objetivos do Desenvolvimento Sustentável (ODS) da Organização das Nações Unidas (ONU) e agindo de modo propositivo em favor do desenvolvimento socioambiental positivo dos locais onde atuamos.

Mantemos diálogo, comunicação frequente e transparente com as comunidades onde atuamos. Nossos principais projetos sociais têm como focos: Educação, Agricultura Familiar, Apoio à Gestão Pública e ao Desenvolvimento Local, Meio Ambiente e Cultura

Klabin pelo desenvolvimento local

A Klabin apoia o planejamento estratégico e participativo da gestão pública em municípios onde temos operações fabris e florestais. O objetivo é fortalecer as agendas econômica, social e ambiental nas comunidades, de forma participativa, em direção ao desenvolvimento sustentável. Integram esse trabalho o Programa de Apoio à Gestão Pública, os programas de agricultura familiar (Matas Sociais), de Resíduos Sólidos e os Fóruns de Desenvolvimento da Comunidade.

Programa de Apoio à Gestão Pública

O programa de Apoio à Gestão Pública propõe dotar as prefeituras de processos e ferramentas de gestão modernos, capazes de apoiar o desenvolvimento planejado e participativo. Para isso, as prefeituras contam não só com assessoria de consultoria especializada na elaboração técnica de programas, ações, metas, indicadores e orçamento como também ajuda para elaborar seu Programa de Metas, tornando claros os projetos e os indicadores de resultado.

Iniciado em 2017, o programa é aplicado aos municípios paranaenses de Telêmaco Borba, Ortigueira, Imbaú, Curiúva, Reserva, Sapopema, Tibagi, Rio Negro e Paranaguá, além de Lages, Otacílio Costa, Correia Pinto, em Santa Catarina, Angatuba (SP) e Goiana (PE). As áreas são consideradas prioritárias pela Klabin, respondendo por 100% da meta estabelecida nos KODS.

As ações são constituídas pelo apoio, por meio de consultoria especializada, na elaboração e revisão do planejamento estratégico da gestão pública e pela construção do Índice de Progresso Social (IPS) para os municípios, com dados públicos e indicadores mensuráveis e comparáveis sobre as diversas esferas da administração. Além disso, a Companhia atua para fortalecer as parcerias em rede para atuação nas áreas sociais dos municípios, aprofundando a análise de oportunidades e ações do poder público e das comunidades.

A partir de abril de 2020, com o surgimento da Covid-19, o trabalho de apoio à gestão pública foi direcionado para a mentoria na área de saúde pública, serviço realizado em conjunto com secretarias de Saúde de 12 municípios. As ações responderam à necessidade de mobilização e atuação coordenada da sociedade em cada município, por meio das redes públicas municipais de saúde.

Programa Território Empreendedor

Em julho de 2020, demos início ao Programa Território Empreendedor, em parceria com o Sebrae. Voltado para empresários e novos empreendedores de Telêmaco Borba, Imbaú e Ortigueira, no Paraná, o programa faz parte das ações do Projeto Puma II e sua meta é fortalecer o empreendedorismo na região diante das novas e constantes oportunidades geradas na região, incluindo aquelas que são fruto da atuação da Klabin.

Em apenas dois meses, foram realizados quatro importantes eventos: a apresentação do projeto à comunidade; o Varejo Digital, para ajudar as empresas a ampliar presença nos canais digitais; o InovaTur, voltado ao turismo, focado em hotéis, restaurantes e bares; e o Circuito Empreendedor, direcionado àqueles que desejam ter o seu próprio negócio.

Os inscritos participaram de capacitações on-line e consultorias especializadas em traçar diagnósticos e planos de ação e inovação, bem como em incorporar sustentabilidade financeira e ambiental em seus negócios. Está previsto que as ações do programa ocorram até março de 2022.

Índice de Progresso Social (IPS)

Resultado de um trabalho consolidado ao longo de 2020, lançamos, em janeiro de 2021, o Índice de Progresso Social (IPS) para 37 municípios da região de Telêmaco Borba e Ortigueira, área de atuação da Klabin na região dos Campos Gerais do Paraná.

A iniciativa foi promovida em parceria com o Instituto Paranaense de Desenvolvimento Econômico e Social (Ipardes) e a Fundación Avina, esta última responsável pelo desenvolvimento do índice no Paraná. O IPS tem sido utilizado mundialmente para medir e comparar progressos sociais e direcionar investimentos, tanto na área pública quanto na privada.

A ferramenta tem ajudado cidades, países e regiões a medir seus avanços rumo aos Objetivos de Desenvolvimento Sustentável (ODS), acordados por todos os países-membros da ONU (Organização das Nações Unidas).

Desenvolvido pela organização sem fins lucrativos Social Progress Imperative, cuja sede fica em Washington, nos Estados Unidos, em parceria com a Harvard Business School e o MIT (Massachusetts Institute of Technology), o IPS tem o diferencial de medir apenas resultados sociais e ambientais com impacto direto na vida da população. Ele considera três dimensões: Necessidades Humanas Básicas, Fundamentos de Bem-estar e Oportunidades.

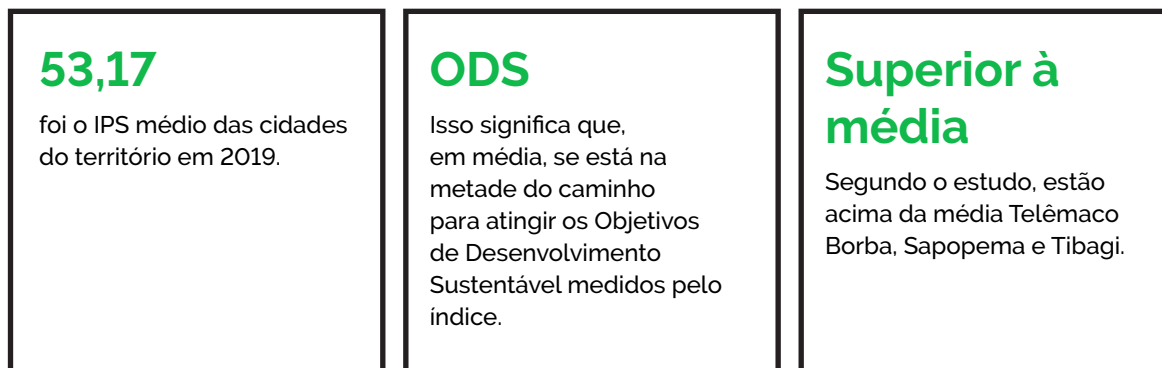
O IPS foi a metodologia utilizada para a elaboração da Linha de Base do Projeto Puma II. Os dados do índice ficam disponíveis em um site, podendo ser consultados por comunidades e governos, o que possibilita a interação e a gestão pública participativa nessas cidades.

A avaliação da situação socioeconômica da região de implantação de um grande projeto é fundamental para orientar a adoção de programas mitigadores nas áreas social, econômica e ambiental.

O IPS representa uma importante ferramenta para os programas de apoio à gestão pública participativa e para os Planos Plurianuais dos municípios, que serão entregues até o fim de 2021, alinhados com os Objetivos do Desenvolvimento Sustentável (ODS).

Telêmaco Borba tem melhor IPS da região analisada

Para calcular o índice dos municípios da região dos Campos Gerais analisados, foram utilizados dados oficiais de fontes públicas somados a uma pesquisa de percepção, na qual foram ouvidas 1.500 pessoas, em 12 municípios, em dezembro de 2019.



IPS dos municípios



Fóruns de Desenvolvimento

O Fórum de Desenvolvimento da Comunidade teve início em 2015. A iniciativa ocorre nos municípios de novos territórios onde a Klabin opera, como Angatuba (SP) e Goiana (PE). A proposta é envolver diversos atores da sociedade civil organizada, entre os quais a Klabin, e defender a busca de um novo modelo de gestão do território, com base na discussão de soluções para as questões locais. A iniciativa vem sendo aprimorada desde o início da aplicação do Índice de Progresso Social. Saiba mais sobre o indicador no [site](#).

Matas Sociais – Planejando Propriedades Sustentáveis

O programa de incentivo à agricultura familiar, que envolve pequenos produtores rurais em nove municípios paranaenses, foi estendido para Santa Catarina, abrangendo os municípios de Otacílio Costa, em 2020, e Correia Pinto e Lages, em 2021. A iniciativa abrange as etapas de produção, desde a adequação ambiental até o apoio à comercialização de alimentos, passando por ações de formação, diversificação da propriedade e incentivo ao cooperativismo.

Realizado em parceria com o Sebrae e a ONG Apremavi, com apoio das prefeituras municipais, o Matas Sociais já atendeu mais de 600 propriedades rurais. Alguns dos resultados obtidos durante esse período foram: a elevação da renda de pequenos produtores rurais dedicados à agricultura familiar; o aumento da produção de alimentos; a venda para novos mercados; a redução do uso de agrotóxicos, a apropriação de novas tecnologias e a organização produtiva.

Em uma adaptação ao mundo digital, acelerada pela pandemia da Covid-19, o programa criou um podcast em 2020, com episódios compartilhados semanalmente no grupo de agricultores atendidos pelo programa.

Apoio para estrutura de serviço de entrega de alimentos

Ao longo de 2020, em face da pandemia da Covid-19, o programa Matas Sociais buscou alternativas para continuar auxiliando produtores rurais na venda de seus produtos de hortifrúti. Uma das principais ações foi o apoio para estruturar um serviço de entrega de cestas em domicílio (*delivery*), por meio do aplicativo WhatsApp. Em um ano, foram vendidos mais de 20 mil quilos de produtos pelo aplicativo, o que gerou cerca de R\$ 68 mil em renda para os pequenos agricultores.

Apicultura e Meliponicultura

Por meio desse programa, que teve início em 2005, cedemos nossas florestas para a criação de abelhas por famílias de pequenos e médios produtores rurais. Além de reforçar a renda familiar, o programa beneficia a conservação da biodiversidade e dos ecossistemas, já que as abelhas fazem a polinização das espécies vegetais, melhorando a produtividade de outras culturas. Desde o início do programa, foram produzidas e comercializadas 184,9 toneladas de mel.

Klabin Semeando Educação

O programa Klabin Semeando Educação tem como objetivo a melhoria da educação pública por meio da **capacitação da gestão escolar** nos municípios prioritários onde a Klabin atua, criando oportunidades de práticas de gestão que tornem a educação pública mais equitativa, mais inclusiva e de maior qualidade.

Uma **consultoria especializada** é oferecida para a capacitação de educadores e gestores escolares. Por meio das quatro frentes de trabalho – a de Gestão Educacional, a de Formação Pedagógica, a de Recursos e Infraestrutura e a de Práticas Avaliativas –, o objetivo do Klabin Semeando Educação é melhorar os resultados dos índices oficiais, como o IDEB (Índice de Desenvolvimento da Educação Básica), assim como contribuir para a meta desafiadora do ODS 4 – Educação com Qualidade.

O Klabin Semeando Educação **conseguiu evolução média de 23% no IDEB** (Índice de Desenvolvimento da Educação Básica) **das escolas estaduais** de Telêmaco Borba, Ortigueira e Imbaú.

Atualmente o programa desenvolve suas atividades em parcerias municipais abrangendo **todas as escolas municipais de Telêmaco Borba, Ortigueira e Imbaú, no Paraná**. Ao todo são **243** escolas, com **38 mil** alunos, em **14** municípios: Telêmaco Borba, Imbaú, Ortigueira, Tibagi, Reserva, Curiúva, Sapopema, Ventania, Jaguariaíva e Rio Branco do Ivaí, no Paraná; Otacílio Costa, Correia Pinto e Lages, em Santa Catarina, e Goiana (PE).

Única escola técnica de operação florestal da América Latina: em Ortigueira, no Paraná

Em 2020, inauguramos o Centro Estadual de Educação Profissional Florestal e Agrícola de Ortigueira, no Paraná. A escola técnica possui estrutura com quartos, banheiros, salas de aula, cozinha industrial, refeitório, quadra poliesportiva e área de lazer. Para desenvolver o projeto, idealizado em parceria com a Secretaria de Estado de Educação, o Núcleo Regional de Educação de Telêmaco Borba e a Prefeitura de Ortigueira, foram visitadas escolas-modelo na região da Escandinávia, referência mundial na indústria de papel e celulose.

A escola oferece três cursos técnicos: Operações Florestais, Manutenção de Máquinas Pesadas e Agronegócio. Os dois primeiros são oferecidos na modalidade subsequente (destinada ao aluno que já tem o ensino médio e faz apenas a formação técnica), enquanto o curso técnico em Agronegócio é ministrado no formato Integral, simultaneamente ao ensino médio.

Evento on-line discute novas maneiras de pensar o ensino

Diante da pandemia do coronavírus mais um desafio foi imposto aos profissionais da educação que precisaram reinventar seus métodos de ensino para continuar levando a aprendizagem aos alunos. Para colaborar com toda essa readaptação, o Programa Klabin Semeando Educação também transferiu todos os conteúdos de seus encontros de formação para o modo remoto. Foram utilizadas as principais plataformas de comunicação e também outros recursos virtuais para cumprir os compromissos voltados para a formação continuada proposta. Outra estratégia que deu certo foi o estabelecimento de encontros no formato de *lives*, sendo que a primeira delas, em julho de 2020, reuniu mais de 400 participantes. O segundo webinar foi maior ainda, tendo alcançado 626 espectadores simultaneamente. Além disso, para reconhecer e valorizar as novas práticas pedagógicas dos professores e gestores das escolas públicas, o programa lançou o Concurso Boas Práticas. A competição valorizou o trabalho dos professores do ensino fundamental e anos iniciais, assim como o trabalho dos gestores escolares nas escolas públicas, rurais e urbanas, das cidades participantes de Telêmaco Borba, Ortigueira e Imbaú.

Terra Viva

A Terra Viva Associação de Voluntários organiza e promove ações de cidadania e solidariedade voltadas tanto a crianças e jovens em situação de desigualdade social ou com deficiência física como a idosos, com o apoio de colaboradores da Klabin e seus familiares. São destaques a orientação de jovens na busca do primeiro emprego, com o Programa Investir Vale a Pena (IVP), em São Paulo, e as campanhas de doação de sangue, arrecadação de agasalhos e alimentos, realizadas em diversas localidades.



Obra no pátio do Colégio Estadual Wolff Klabin, em Telêmaco Borba (PR). Foto: Arquivo Klabin

Reforma de colégio em Telêmaco Borba

Em setembro de 2020, iniciamos a reforma do Colégio Estadual Wolff Klabin, em Telêmaco Borba (PR). A obra, realizada em parceria com o Governo do Estado do Paraná, por meio da Secretaria de Educação e do Esporte do Paraná, abrange salas de aula, auditório, ginásio e biblioteca, incluindo a instalação de um sistema de vigilância por câmeras e climatização das salas de aula. A reforma, que será concluída em 2021, também contempla a construção e a instalação de um laboratório de robótica, totalmente equipado, o primeiro da região dos Campos Gerais. Além disso, a escola passou a contar com o apoio de consultoria para melhor gestão, dentro do programa Semeando Educação.

Klabin ambiental

Na frente de educação ambiental, mantemos projetos destinados a professores e a estudantes das comunidades, voltados para a disseminação da consciência ecológica, para a valorização do respeito ao meio ambiente e para a conservação da biodiversidade. Destacam-se os projetos Klabin Caiubi, Matas Legais, Protetores Ambientais, Crescer, Parque Ecológico e o Programa de Conservação das Reservas Particulares do Patrimônio Nacional (RPPN).

Programa Klabin Caiubi

Capacita professores de municípios do Paraná e de Santa Catarina e da cidade de Feira de Santana (BA), com o apoio das administrações municipais, bem como de instituições e profissionais parceiros, para disseminarem conceitos de consciência ecológica e contribuírem na formação de cidadãos conscientes de suas responsabilidades com o meio ambiente. Em 2020, devido à pandemia da Covid-19, adaptamos o programa para o formato de ensino remoto.

Neste ano, em que completou 20 anos de existência, o programa ganhou um site próprio: <https://caiubi.klabin.com.br/>

Ao longo desses anos, o programa já impactou:

- > 590 escolas, 1.535 professores e 205.617 estudantes em Santa Catarina.
- > 974 escolas, 4.224 professores e 251 mil estudantes no Paraná.
- > 2 escolas, 40 professores e 845 alunos na Bahia.

Matas Legais

Desenvolvido em parceria com a Associação de Preservação do Meio Ambiente e da Vida (Apremavi), o Matas Legais consiste em ações de planejamento da propriedade rural, conservação, educação ambiental e fomento florestal nos estados do Paraná, desde 2008, e de Santa Catarina, desde 2005. Pequenos e médios proprietários são orientados a atuar de forma mais eficiente, rentável e ecológica. Os produtores, que realizam cursos, mutirões e visitas de intercâmbio, recebem gratuitamente mudas de espécies florestais nativas para a restauração de suas Áreas de Preservação Permanente e Reserva Legal.

Protetores Ambientais

Apoiamos os Protetores Ambientais, iniciativa da Polícia Ambiental do Estado de Santa Catarina. Desde 2005, o programa oferece treinamento teórico e prático a estudantes do Ensino Fundamental (de 11 a 14 anos de idade) sobre preservação da natureza, legislação ambiental, aspectos da fauna e da flora locais, primeiros socorros, civismo, moral e ética. O objetivo é formar multiplicadores em educação ambiental.

Força Verde Mirim

Desenvolvido em parceria com a Polícia Militar Ambiental do Paraná, visa à formação de agentes ambientais para a multiplicação de conceitos sociais e ambientais. Os jovens recebem treinamentos teóricos e práticos sobre preservação da natureza, legislação ambiental, aspectos da fauna e da flora locais, primeiros socorros, civismo, moral e ética. Desde seu início, em 2007, capacitou 382 alunos do ensino fundamental de escolas municipais.

Projeto Crescer

Atuamos na capacitação continuada de colaboradores diretos e indiretos sobre questões ambientais, de saúde, de gestão familiar, de qualidade de vida e de crescimento profissional, entre outras. O projeto é realizado em Santa Catarina e no Paraná. Em 2020, atendeu aos colaboradores de forma remota, com estratégias inovadoras para o desenvolvimento continuado dos participantes, abrangendo quase 12 mil pessoas nos dois estados, entre colaboradores próprios e terceiros, em atividades diversas.

Programa de Resíduos Sólidos

O Programa de Resíduos Sólidos da Klabin, desenvolvido com o Consórcio Intermunicipal Caminhos do Tibagi desde 2012, tem promovido diversas ações de apoio à coleta seletiva em seis municípios da região dos Campos Gerais, no Paraná: Imbaú, Ortigueira, Reserva, Tamarana, Tibagi, Telêmaco Borba e Rio Branco do Ivaí. Inclui o fornecimento de estruturas e equipamentos, auxílio na formalização das associações e cooperativas e atividades de acompanhamento, capacitações e fortalecimento institucional para catadores de materiais recicláveis.

Até agora, 165 catadores já foram apoiados pela iniciativa, sendo 150 catadores no Paraná e 15 catadores em Goiana (PE), onde temos uma outra frente do Programa de Resíduos Sólidos. Em 2020, formalizamos uma nova associação de catadores no município de Goiana (PE) por meio de uma parceria da Klabin com a Prefeitura de Goiana.

Em 2020, contratamos uma consultoria socioambiental para nos apoiar no gerenciamento, na execução e no monitoramento do Programa. O trabalho será executado em 2021 e direcionado a três frentes que visam a fortalecer e a ampliar as ações:

1. Poder Público: ações para a conscientização dos gestores municipais e o Consórcio Caminhos do Tibagi sobre seu papel na Política Nacional de Resíduos Sólidos e responsabilidade municipal na implantação da coleta seletiva.
2. Cooperativas e Associações: diagnóstico do estágio atual de cada uma das instituições, plano de ação e acompanhamento da evolução de cada uma delas com foco no aumento da receita mensal dos cooperados e associados a partir da melhoria na eficiência produtiva. O trabalho visa ainda promover avanços em governança, em educação ambiental e em estratégias de comercialização.
3. Comunidade: fomento às ações intermunicipais para fortalecer o território e ampliar a educação ambiental e o engajamento da população em ações de coleta seletiva.

100% circular

Numa parceria com o Hub Incríveis, rede de inovação voltada para a economia circular, iniciamos um projeto inovador para transformar o município de Telêmaco Borba (PR) em um território 100% circular, em que vários materiais, como vidro, papel, alumínio e plástico, sejam reaproveitados em processos de transformação em vez de serem enviados a aterros sanitários. Em 2020, demos início a um diagnóstico para que o projeto seja implantado como piloto, considerando toda a complexidade

Klabin Cultural

Entre as iniciativas da Companhia que valorizam o desenvolvimento cultural por meio das expressões artísticas, estão as atividades do Centro Cultural Vera Lafer, como o Programa Meninas Cantoras da Klabin, Passo Certo, Nossa Língua Digital e Decolar, e projetos das Fundações Ema e Eva Klabin.

Meninas Cantoras fazem apresentação em vídeo

Seguindo a linha de ações do nosso projeto Cada Atitude Conta, a tradicional Cantata Natalina das Meninas Cantoras da Klabin, que celebra as festas de fim de ano, foi gravada em vídeo, que está disponível em nossas redes sociais. Instituído em 2004 na Unidade Monte Alegre e expandido para a Unidade Puma em 2017, o Meninas Cantoras é composto de filhas de colaboradores da empresa e de jovens da comunidade de Telêmaco Borba e de Ortigueira, meninas de idades entre sete a 17 anos de idade. O objetivo da iniciativa é promover a prática do canto coral e proporcionar noções de teoria musical, ritmo e técnica vocal.

Passo Certo

Constituído em agosto de 2008 na Unidade Monte Alegre, em parceria com o Studio 3 Cia. de Dança, e expandido para a Unidade Puma em 2017, o programa abrange atividades de dança contemporânea e capoeira para crianças e adolescentes, filhos de colaboradores da empresa e jovens da comunidade de Telêmaco Borba e de Ortigueira, a partir dos seis anos de idade.

Saiba mais sobre todos os nossos Projetos Sociais no site <https://klabin.com.br/sustentabilidade/responsabilidade-socioambiental>

Comunidades tradicionais

Mapeamos as comunidades tradicionais que vivem em nossa área de influência, como quilombolas, faxinalenses (comunidades do Paraná que habitam pequenos territórios e vivem de sua relação com a floresta) e indígenas. Num *buffer* de 10 km das áreas de manejo da Klabin no Paraná, em Santa Catarina e São Paulo, foram identificadas 161 comunidades tradicionais, sendo 99 Faxinais, 48 Quilombolas e 14 Terras Indígenas.

Construímos com essas comunidades uma relação de diálogo e respeito e seguimos a legislação brasileira e as recomendações da OIT 169, resolução da Organização Internacional do Trabalho sobre Povos Indígenas e Tribais, garantindo seu direito ao consentimento livre, prévio e informado (FPIC).

Em 2020, como parte de nossas iniciativas de apoio ao combate à Covid-19, distribuimos mais de mil máscaras de tecido, reutilizáveis, nas Terras Indígenas Queimadas e Mococa, em Ortigueira (PR). As comunidades também receberam 440 litros de álcool em gel. Na Terra Indígena Queimadas, realizamos mais de 240 testes de detecção do novo coronavírus e na Terra Indígena de Mococa foram cerca de 70 testes. As ações foram feitas em parceria com a Secretaria Municipal de Saúde de Ortigueira, autorizadas pelo Distrito Sanitário Especial Indígena (DSEI) Litoral Sul, pela Fundação Nacional do Índio (Funai) e pelas lideranças indígenas.

No **Painel ASG**, veja indicador GRI **411-1** e outros relacionados ao tema material **Impactos nas comunidades**.

Saiba mais sobre nossas ações para o enfrentamento da pandemia no capítulo **Covid-19**.

Parceiros para o fornecimento de madeira

Embora a maior parte da madeira que utilizamos para abastecer nossas fábricas venha de plantios próprios, temos, nos produtores rurais, importantes parceiros. São eles que fornecem parte desse insumo essencial para nossas operações. Em 2020, iniciamos, em conjunto com eles, um novo modelo de parceria por meio do Plante com a Klabin (veja em destaque a seguir).



A certificação FSC®

A certificação FSC®, conquistada em 1998, atesta as melhores práticas de manejo florestal e exige processos sólidos de rastreamento da matéria-prima, a fim de garantir, entre outras questões, que não haja violações de legislação ambiental e de direitos humanos na cadeia de fornecimento



Mantemos o Programa de Certificação Florestal de Pequenos e Médios Produtores

no Paraná e em Santa Catarina, contribuindo para agregar valor à madeira comercializada por esses parceiros, pela adoção de melhores práticas de manejo florestal.



Em 2020, 444

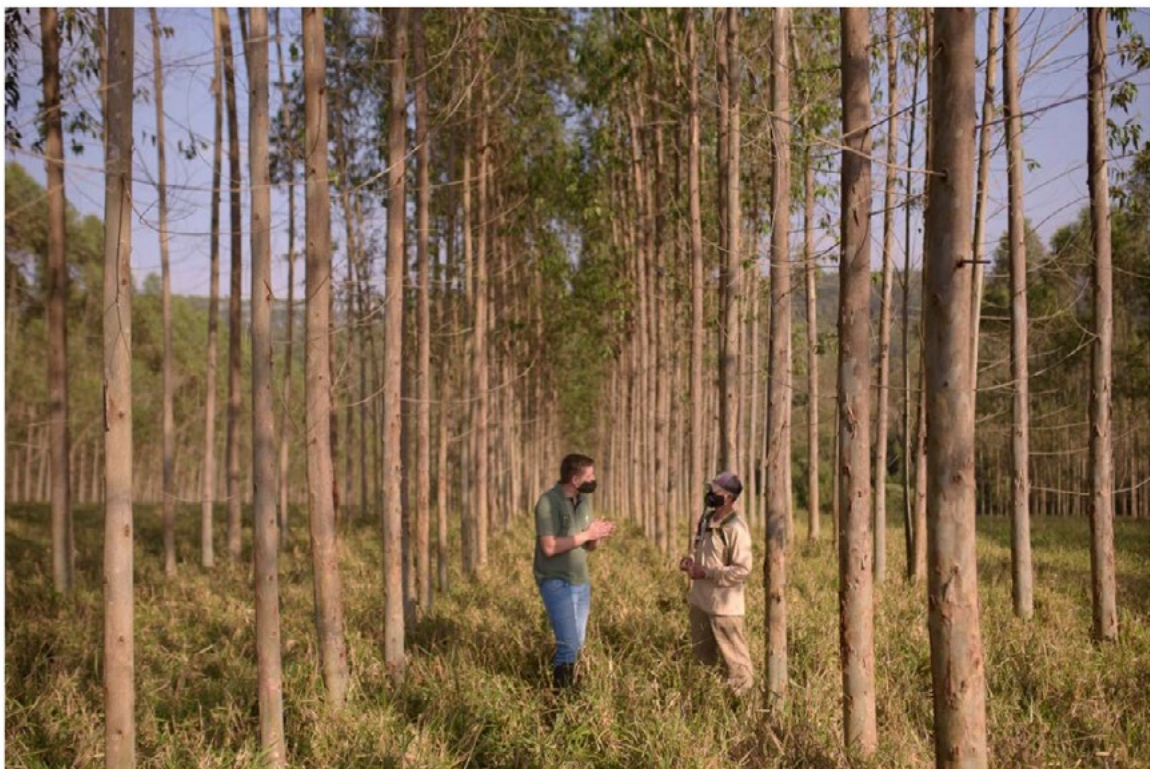
produtores rurais receberam a certificação FSC®, totalizando 109 mil hectares certificados pelo programa no Paraná e 23 mil em Santa Catarina



Mantemos ainda o Programa de Madeira Controlada

com avaliações documentais e auditorias de campo dos fornecedores de madeira, segundo a norma de Madeira Controlada FSC®

No **Painel ASG**, veja indicadores GRI **102-9** , **204-1** , **308-2** , **407-1** , **408-1** , **409-1** , **414-2** e outros



Orientação a produtor no Paraná. Foto: Arquivo Klabin

Plante com a Klabin

Em 2020, aprimoramos nosso programa de parcerias no Paraná com o Plante com a Klabin, que oferece preço mínimo e garantia de compra da madeira dos produtores de florestas de pinus e eucalipto. São três tipos de parcerias com a oferta de programas ambientais que impulsionam a sustentabilidade nas propriedades. O suporte oferecido pela Klabin inclui apoio no cumprimento das questões legais ambientais e na certificação, o que também se reflete em ganhos econômicos e sociais.

O Plante com a Klabin promove parcerias para a produção de florestas e para a aquisição da madeira. Junt com ele, o programa Matas Legais, auxilia na criação de um sistema de produção integrado nessas propriedades, que harmoniza as florestas plantadas com outras culturas. Todos os participantes realizam ações de planejamento para a propriedade, para que ela se desenvolva de maneira sustentável e alcance a certificação, atestando que aquela produção cumpre requisitos legais, ambientais, econômicos e sociais.

Com esse novo modelo de parceria, buscamos manter uma relação estável e de longo prazo com os produtores, sem o cenário de grandes oscilações de preços, dando aos parceiros maior visibilidade e segurança em relação aos resultados futuros.

Lançado em dezembro de 2020, o Plante com a Klabin conta com quase 2.000 hectares de florestas plantadas e já estabeleceu mais de 30 novas parcerias no Paraná.

Fornecedores de produtos e serviços

Os fornecedores de produtos e serviços representam outro importante elo de nossa cadeia de valor, cuja contratação observa uma série de quesitos, como qualidade, condições de atendimento, critérios legais e de sustentabilidade, a fim de garantir que aspectos ASG, como respeito à legislação ambiental e aos direitos humanos, estejam presentes ao longo de toda essa cadeia.

Somos signatários do Pacto Global, cumprimos o que é estabelecido em diretrizes externas como a Declaração Universal de Direitos Humanos, os Princípios Orientadores para Empresas sobre Direitos Humanos e a Declaração da Organização Internacional do Trabalho (OIT) sobre os Princípios e Direitos Fundamentais no Trabalho. São compromissos que contribuem para reforçar a garantia dos direitos humanos na cadeia de fornecimento.

Também subscrevemos o Pacto Nacional pela Erradicação do Trabalho Escravo, por meio do qual nos comprometemos a cruzar nossa base de fornecedores ativos e inativos, múltiplas vezes ao ano, com os nomes listados no Cadastro de Empregadores que tenham submetido trabalhadores a condições análogas à escravidão (conhecido como “Lista Suja do Trabalho Escravo”).



Condições gerais de fornecimento
Divulgação das exigências aplicáveis a todos os fornecedores



Manual anticorrupção norteia o combate à corrupção



Política de responsabilidade social e ambiental para a contratação de fornecedores



Código de conduta abrange os padrões de relacionamento e comportamento esperados nos processos de negociação

Avaliação sob o olhar da sustentabilidade

Desde 2019, adotamos a metodologia EcoVadis para avaliação de fornecedores, que, voltada à classificação de sustentabilidade, considera questões agrupadas em quatro grandes temas: Meio Ambiente, Práticas Trabalhistas e Direitos Humanos, Ética e Compras Sustentáveis.

Após o diagnóstico dos fornecedores avaliados, cuja adesão é voluntária, são elaborados planos de ação em conjunto para as questões críticas identificadas, cuja execução é monitorada pela Klabin, com indicadores atrelados às metas dos gestores de compras.

Em 2020, traçamos planos de ação para os fornecedores avaliados na primeira fase e demos início ao segundo ciclo de avaliações, com a inclusão de mais 84 parceiros de variadas regiões e segmentos.

Outra ferramenta que utilizamos é a matriz de criticidade para fornecedores críticos da área industrial, a qual nos permite identificar os riscos relativos à sustentabilidade que representam para a Companhia. Critérios socioambientais contam para a seleção de novos fornecedores e o não atendimento legal a eles pode ser impeditivo para a homologação.

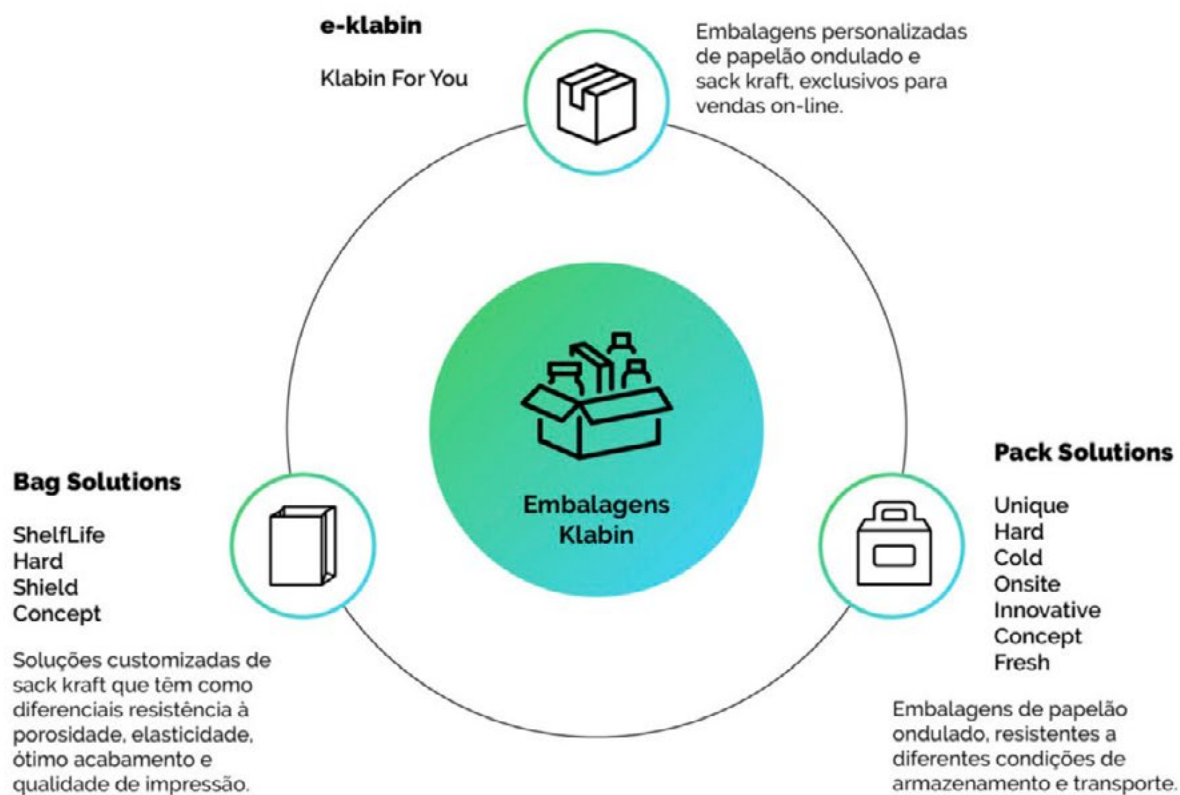
No **Painel ASG**, veja indicadores GRI **102-9**, **204-1**, **308-2**, **407-1**, **408-1**, **409-1**, **414-2** e outros relacionados ao tema material **Desempenho socioambiental de fornecedores**.

Mais do que embalagens

Somos líderes de mercado no Brasil em embalagens de papelão ondulado e sack kraft. Procuramos entregar a nossos clientes, por meio de nossas pessoas, um conceito para atender às necessidades com serviços, inovação, conhecimento, tecnologia e sustentabilidade, que são os pilares dos nossos negócios.

Buscamos reforçar esse posicionamento – sintetizado na expressão “Muito Além da Embalagem” – em nossas comunicações por meio não só do site, de e-mails marketing, de participação em eventos, de catálogos e de vídeos como também do suporte dado pelas equipes técnicas e comerciais aos nossos clientes.

Nossos segmentos



Saiba mais em nosso [site](#).

Estratégia para o e-commerce

O e-commerce vinha em uma curva crescente nos últimos anos e deu um salto em 2020, impulsionado pela pandemia. Na Klabin, as vendas diretas de embalagens para o comércio eletrônico aumentaram 122% em relação ao ano anterior.

Atentos a esse movimento, apresentamos ao mercado, em fevereiro de 2021, nova estratégia para fortalecer a oferta de soluções em papel para o segmento. O e-klabin consolida o trabalho que já vem sendo desenvolvido pela Companhia, estruturando a frente para o atendimento do mercado do e-commerce.

O e-klabin reúne a experiência da Companhia na oferta de soluções inovadoras e sustentáveis em embalagens para estruturar o atendimento tanto para o microempreendedor quanto para as grandes empresas.

Temos times focados nas necessidades, de acordo com as estratégias abaixo:

Marcas tradicionais

que querem ampliar e acelerar sua presença no canal de vendas digital.

MKTplaces

segmento em que a Klabin já atua como fornecedora de embalagens para grandes players do mercado.

Klabin ForYou

marketplace de soluções em papel voltado aos clientes de pequeno e médio porte.

Saiba mais: <https://e-commerce.klabin.com.br/>

Parceria com os clientes

O reforço de nosso posicionamento atrelado aos atributos de sustentabilidade de nossa marca, já nos tornou referência no mercado, o que tem levado muitos clientes a nos procurarem para conhecer nossa abordagem do futuro antes mesmo de provocarmos consultas ou outro tipo de interação.

Somadas a isso, as pesquisas de satisfação ou percepção que aplicamos representam instrumento importante para a identificação de pontos fortes e oportunidades de melhoria em produtos, processos e atuação. Elas estão ligadas a indicadores de qualidade, segurança, qualificação, suporte técnico e sustentabilidade.

Também adotamos a ferramenta Packaging School de análise de pontos fracos e fortes ao longo da cadeia produtiva de nossos clientes. Sua aplicação é importante para que possamos adicionar valor, oferecer inovações e melhorias para o manuseio de produtos ou mesmo desenvolver processos e produtos para os nossos clientes.

Em 2020, grande parte dos contatos com clientes, feitos de forma virtual, teve como pauta a agenda de sustentabilidade. Foram oportunidades em que reforçamos nosso posicionamento voltado aos atributos sustentáveis de nossos produtos e de nossa atuação. Apesar da pandemia, conseguimos manter proximidade com os clientes e responder às demandas apresentadas. Na área de celulose, por exemplo, a conquista do certificado **European Ecolabel** para a produção de *fluff*, em 2020, atendeu a uma procura de clientes nacionais e internacionais.

Lançamentos em destaque

Na Klabin, o desenvolvimento de novos produtos e mercados está alinhado às tendências de comportamento do consumidor, que busca um futuro mais sustentável. Projetos de pesquisa realizados em nosso Centro de Tecnologia têm resultado em soluções inovadoras, como as lançadas em 2021, nos destaques a seguir. Mais informações no capítulo **Tecnologia e Inovação**.

Ecolayer



embalagem sack kraft com aplicação de barreira em resina sustentável, cuja composição elimina o filme plástico em sua composição. A eficiência da nova barreira impede a entrada de umidade, ampliando a vida útil do produto envasado, além de preservar suas características e manter sua qualidade. Voltada, inicialmente, aos segmentos de construção civil, fertilizantes e sementes, é uma solução resistente e reciclável, que contribui para a economia circular.

Embalagem hidrodispersível



desenvolvida em parceria com a Votorantim Cimentos, a embalagem em sack kraft 100% dispersível pode ser adicionada diretamente na betoneira para obtenção do concreto, sem que a mistura perca suas características originais. O produto estará disponível em um projeto-piloto, inicialmente presente no Sul do país, na região atendida pela fábrica de cimento localizada em Rio Branco do Sul (PR).

Klafold GB® – Grease Barrier



embalagem de papel-cartão, com aplicação de revestimento sob a forma de dispersão aquosa, que possui propriedades de barreira para o mercado de alimentos gordurosos. É produzida a partir de fibras virgens e possui as certificações necessárias para o contato com alimentos. A solução, que já sai com a barreira aplicada da Unidade Monte Alegre, no Paraná, começa a ser difundida no Brasil, mas já tem aplicações consolidadas em embalagens de países como Nova Zelândia, África do Sul e México.

Interação entre ecossistemas e biodiversidade

Promover a gestão sustentável e restaurativa das florestas, integrando os valores dos ecossistemas e da biodiversidade, faz parte da proposta de valor da Agenda Klabin 2030 para a sociedade. Os procedimentos adotados em nosso sistema de plantio contemplam quesitos que auxiliam na preservação da biodiversidade e na minimização de impactos ambientais.

Promovemos um ciclo cuidadoso no plantio e fazemos a colheita no tempo adequado para a máxima produtividade nas áreas cultivadas, tudo isso respeitando a fauna e a flora das florestas onde operamos, mantendo intocada quase metade das áreas florestais, preservando nascentes de rios e possibilitando que as florestas capturem o carbono da atmosfera e o fixem.

A relação entre o manejo florestal sustentável, a conservação das florestas naturais e a preservação da biodiversidade é um direcionador essencial para nossas atividades.

- > 43% das áreas próprias e sob gestão da Klabin são de vegetação nativa destinadas à conservação.
- > Fauna: 822 espécies identificadas*.
- > Flora: 1.905 espécies identificadas*.
- > Puma, veado-bororó e bugio são algumas das espécies ameaçadas que estão protegidas em nossas áreas.
- > 8.839 hectares é a área total das duas Reservas Particulares do Patrimônio Natural (RPPN) da Klabin, no Paraná e em Santa Catarina.

*Dentre as espécies identificadas, 28 espécies de fauna e 40 de flora estão classificadas como ameaçadas de extinção nos critérios CR (criticamente em perigo), EN (em perigo) e VU (vulnerável), da Lista Vermelha de Espécies Ameaçadas, da União Internacional para Conservação da Natureza (IUCN).

No **Painel ASG**, veja indicadores GRI **304-1**, **304-2**, **304-3**, **304-4**, **307-1** e outros relacionados ao tema material **Biodiversidade**.

Manejo responsável

Nossas unidades florestais são auditadas a cada ano por normas de Manejo Florestal Sustentável. Somos certificados pelo FSC® nas três unidades – Paraná, Santa Catarina e São Paulo – e, adicionalmente, pelo CERFLOR na unidade do Paraná.

Também recebemos auditorias dos clientes e de instituições financiadoras. Nosso compromisso com a biodiversidade é amplamente divulgado e avaliado por equipe própria em vistorias internas e acompanhamento de planos de ação, quando pertinente.

A análise dos processos operacionais e a instituição de regras e procedimentos para evitar danos ou mitigá-los estão entre as ações que empreendemos para minimizar os riscos à biodiversidade em nossas áreas de plantio. Visando à manutenção de sistema sustentável de manejo florestal, são realizados monitoramentos de fauna e flora por empresas especializadas externas, bem como por instituições públicas de ensino superior.

100%

das nossas florestas próprias são

verificadas

nas normas FSC®.

248 mil

hectares de florestas nativas destinadas à conservação.

Adotamos o conceito de manejo em mosaico: florestas plantadas alternam-se com florestas nativas conservadas. Esse sistema forma corredores ecológicos que permitem o deslocamento da fauna e contribuem para a conservação dos recursos naturais.

Áreas de alto índice de biodiversidade

Possuímos duas Reservas Particulares do Patrimônio Natural (RPPNs), uma no Paraná e em outra em Santa Catarina, dedicadas exclusivamente a estudos científicos, proteção ambiental e preservação dos recursos hídricos, contribuindo para a conservação da biodiversidade no bioma Mata Atlântica. Desde a década de 1980, também mantemos um Parque Ecológico, com uma concentração significativa de valores relativos à biodiversidade.

Complexo Serra da Farofa

Reserva Particular do Patrimônio Natural Estadual (RPPNe), localizada em Santa Catarina. É nossa maior RPPN, com quase 5.000 hectares de área remanescente da Mata Atlântica. Com florestas de araucárias e campos de altitude, abriga as nascentes dos rios Caveiras e Canoas. É destinada a pesquisas científicas, ao manejo de recursos naturais e à manutenção do equilíbrio climático e ecológico.

RPPN de Monte Alegre

Localizada na Fazenda Monte Alegre, em Telêmaco Borba, no Paraná, em uma área de 3.852 hectares, também é um espaço destinado à pesquisa científica e à proteção da biodiversidade local e dos recursos hídricos.

Parque ecológico

Criado na década de 1980, nosso Parque Ecológico Samuel Klabin está localizado na Fazenda Monte Alegre (PR), em uma área de 9.800 hectares. Seu objetivo é impulsionar atividades de conservação da biodiversidade, a reabilitação e o bem-estar dos animais e a preservação de espécies silvestres ameaçadas de extinção. O espaço também é voltado para o desenvolvimento de pesquisas científicas e o apoio a projetos de educação ambiental.

91,6%

da área do parque é formada de florestas naturais.

180

exemplares de 50 espécies animais estão no parque.

Os recintos

reproduzem o habitat dos animais, garantindo melhor qualidade de vida para cada indivíduo.



Clínica Veterinária do Parque Ecológico Klabin (PR). Foto: Eduardo Knapp.

Projeto Refauna apresenta primeiros resultados

Uma parceria entre o Parque Ecológico Klabin e o Projeto Refauna está mudando o cenário de extinção de antas no estado do Rio de Janeiro, que já durava mais de cem anos. Depois de receber três animais (uma fêmea e dois machos) em 2018, a Reserva de Guapiaçu registrou, em 2020, o nascimento do primeiro filhote.

O Parque Ecológico mantém projeto de reprodução de antas desde o final dos anos 1990. Os três animais enviados para o Rio de Janeiro, que nasceram no Parque entre 2000 e 2008, são da segunda geração do projeto.

Centro de Interpretação da Natureza

Nosso apoio a pesquisas voltadas à biodiversidade se fortaleceu com a inauguração do Centro de Interpretação da Natureza, em março de 2019. Localizado em ponto estratégico da Reserva Particular do Patrimônio Natural (RPPN) Complexo Serra da Farofa, em Santa Catarina, o espaço tem capacidade para alojar até 40 pesquisadores. A Unidade de Conservação é um importante local para o desenvolvimento de estudos, com mais de 570 espécies de flora e 357 de fauna identificadas ao longo de 5.000 hectares de Mata Atlântica e Campos de Altitude.

Em 2020, o Cinat foi premiado na 27ª edição do Programa Expressão de Ecologia na categoria Unidades de Conservação, recebendo o troféu Onda Verde, a maior premiação ambiental do Sul do Brasil.

No **Painel ASG**, veja indicadores [304-1](#), [304-2](#), [304-3](#) e [304-4](#) e outros relacionados ao tema material **Biodiversidade**.



Nossa atuação está voltada para um futuro renovável. Por isso, há anos trilhamos o caminho da sustentabilidade, com objetivos claros e significativos para o planeta.

Futuro renovável

Nossa atuação está voltada para um futuro renovável. Por isso, há anos trilhamos o caminho da sustentabilidade, com objetivos claros e significativos para o planeta.

A gestão dos temas ambientais considera os recursos hídricos, as fontes de energia, as emissões atmosféricas e os resíduos sólidos. Atuamos em conformidade com leis e regulamentos e com parâmetros para controle de indicadores, alguns dos quais ainda mais rigorosos do que os previstos na legislação.

Nosso papel na agenda de mudanças climáticas

As mudanças do clima constituem um tema material que integra a Agenda Klabin 2030. A busca constante da redução de emissões de Gases de Efeito Estufa (GEE) é um dos itens da Política de Sustentabilidade da Klabin, que orienta as ações da Companhia e a tem levado a aderir a iniciativas externas importantes, reforçando seu compromisso com o tema.

Desde 2019, participamos da campanha global da ONU *Business Ambition for 1.5° C – Our Only Future*, contribuindo para restringir o aumento da temperatura no planeta a 1.5° C. A iniciativa exige o comprometimento por meio de ações baseadas em fatores científicos, o que nos levou a submeter nossas metas de redução de emissões de Gases de Efeito Estufa ao *Science Based Target (SBT)*.

Em 2020, nós nos tornamos *TCFD Supporter*, o que representa o apoio público às recomendações do Financial Stability Board acerca da gestão de riscos e oportunidades do clima, aperfeiçoando assim a transparência e a comunicação da Companhia acerca do tema.

Além de sermos a primeira empresa brasileira a se comprometer com o desenho de metas para a redução de emissões baseadas na ciência, em alinhamento com a Science Based Targets initiative (SBTi), e de termos sido a primeira empresa do setor de papel e celulose da América Latina a ter as suas metas aprovadas pelo SBTi, em 2021, estruturamos uma campanha, em parceria com a Rede Brasil – Pacto Global da ONU, para engajar empresas e a sociedade em projetos de redução e neutralização de emissões de carbono até 2050. Com isso, além de assumirmos esse compromisso, contribuímos para mobilizar outras empresas e pessoas a aderirem ao movimento.



Business Ambition for 1,5 °C

Campanha da Organização das Nações Unidas (ONU) que envolve mais de 500 empresas em todo o mundo, no esforço para restringir o aumento da temperatura no planeta a no máximo 1,5°C. No Brasil, somos um dos 11 participantes da iniciativa.



Science Based Target (Metas Baseadas na Ciência)

iniciativa que estabelece metodologias para ajudar as empresas a desenhar uma meta de redução de emissão em consonância com a ciência do clima e o desenvolvimento econômico sustentável.



TCFD

Sigla em inglês para Força-Tarefa sobre Divulgações Financeiras Relacionadas ao Clima, iniciativa que fornece recomendações para permitir aos mercados abordar o impacto financeiro das mudanças climáticas, ampliando a transparência sobre os riscos relacionados ao clima e as oportunidades de promover tomadas de decisão financeiras mais bem informadas.



Somos signatários

do CDP, do GHG Protocol e de diferentes iniciativas internacionais. No programa CDP Florestas, somos reconhecidos como empresa líder. Em 2020, recebemos a pontuação A.

Como gerenciamos o tema

Realizamos anualmente, desde 1993, o inventário de GEE, que também é verificado por terceira parte. O material fica disponível para consulta no Registro Público de Emissões, que é uma plataforma de divulgação transparente, rápida e simples dos inventários corporativos de emissões das organizações participantes do Programa Brasileiro GHG Protocol. Possuímos uma matriz detalhada de oportunidades e riscos climáticos, na qual se inclui o mapeamento interno dos impactos já ocorridos devido a eventos climáticos, bem como apontamentos da Conferência do Clima (COP) e do Painel Intergovernamental sobre Mudanças Climáticas (IPCC).

Mantemos dois pesquisadores especialistas em **Ecofisiologia** e Climatologia, focados na análise do comportamento das mudanças climáticas que podem influenciar nosso planejamento florestal.

Em 2020, desenvolvemos a ferramenta Curva de Custo Marginal de Abatimento (MACC, na sigla em inglês), que prioriza saber quais tecnologias a Klabin possui em seu *roadmap* estratégico de mudanças climáticas que visam à redução do uso de combustíveis fósseis, levando em consideração um mercado com precificação de carbono.

Veja no **Painel ASG**, indicador GRI 201-2 e nossos objetivos da Agenda 2030 para o tema material **Mudanças do clima**.



Plantações de eucaliptos e preservação de mata nativa. Telêmaco Borba (PR). Foto: Eduardo Knapp.

O que temos feito

Em 2020, instalamos 32 estações de previsões meteorológicas e monitoramento climático da nossa área de atuação no Paraná. Também desenvolvemos um estudo para integrar nossas informações e ações na agenda de riscos e oportunidades do clima, de modo a comunicar como implementamos as recomendações do TCFD.

Além disso, demos início ao desenvolvimento de um aplicativo para indicar aos motoristas das operações florestais do Paraná o melhor caminho a percorrer na área florestal, com sugestão de percursos com menor consumo de combustível ou mesmo de rotas alternativas para evitar inconvenientes às comunidades.

Desde 2019, utilizamos nos caminhões o dispositivo Salvador, que auxilia na redução de consumo de diesel e, conseqüentemente, na redução de emissão de gases.

Veja no **Painel ASG**, indicadores GRI **305-1**, **305-2**, **305-3** e **305-4** e outros indicadores relacionados a **Mudanças do clima**.

Gestão de gases de efeito estufa (GEE)

A tecnologia tem-se tornado uma aliada da Companhia para a redução de emissões de GEE. Nas operações florestais do Paraná, por exemplo, motoristas de caminhões continuam a utilizar nos veículos o dispositivo Salvador, que auxilia na redução de consumo de diesel e, conseqüentemente, na redução de emissão de gases. Também iniciamos o desenvolvimento de um aplicativo para indicar a esses motoristas o melhor caminho a ser traçado na área florestal, com sugestão de percursos com menor consumo de combustível ou mesmo de rotas alternativas para evitar inconvenientes às comunidades.

Mesmo com incremento de 2% na produção entre 2019 e 2020, a Klabin reduziu as emissões específicas de escopos 1 e 2 de 185 kg CO₂eq/t para 176 kg CO₂eq/t. As emissões absolutas de escopo 1 tiveram redução de 1%; e as emissões absolutas de escopo 2 diminuíram 19%, com base na localização e 23% com base na escolha de compra para o mesmo período.

Em 2021, nossa meta foi aprovada pela *Science Based Target initiative (SBTi)*: nós nos comprometemos a reduzir as emissões de GEE (escopos 1 e 2) por tonelada de celulose, papéis e embalagens em 25% até 2025 e em 49% até 2035, tendo 2019 como ano-base. O limite das metas inclui emissões e remoções biogênicas de matérias-primas de bioenergia.

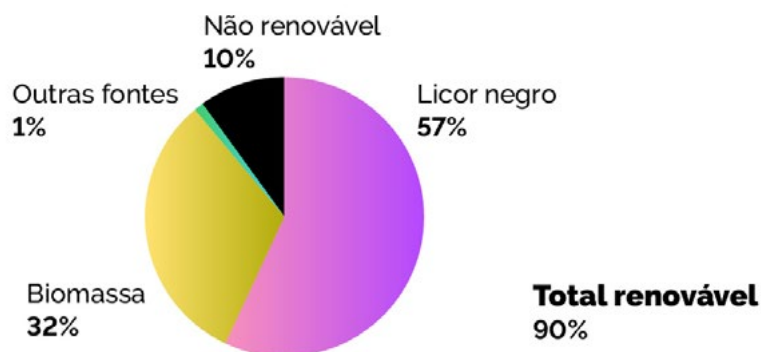
Desde 2003, já reduzimos mais de 60% das emissões específicas de escopo 1 e 2 em nossas operações. Veja no Painel ASG indicadores GRI e outros relacionados ao tema de emissões.

Veja no **Painel ASG**, indicadores GRI e outros relacionados ao tema de emissões.

Por uma matriz energética cada vez mais renovável

A busca da eficiência energética é uma de nossas diretrizes para a gestão de mudanças climáticas. Por isso, nós nos empenhamos para aumentar progressivamente a matriz energética renovável, produzida a partir de biomassa e licor negro.

Atualmente, 90% de nossa matriz energética é composta de fontes renováveis: 57% de licor negro, 32% de biomassa e 1% de outras fontes.



O destaque é a Unidade Puma, que usa biomassa para geração de energia, sendo toda a energia excedente comercializada. Em 2020, foram entregues ao Sistema Elétrico Brasileiro 1.007.411,83 MWh. Nessa unidade, contamos com o envolvimento dos colaboradores, por meio do Comitê Interno de Conservação de Energia (CICE). A partir dele, os profissionais buscam oportunidades de redução de consumo de energia, de vapor e de ar comprimido, além da eliminação de desperdícios.

Com certificação **ISO 50001:2018** (atestando boas práticas na gestão energética), a Unidade Puma mantém rotina de auditorias internas e externas em seu sistema de Gestão de Energia.

Metas

Entre as nossas metas para o uso de energia, a serem atingidas até 2030, estão a redução da participação de combustíveis fósseis para garantir uma matriz energética, no mínimo, 92% renovável e a compra de 100% de energia certificada, proveniente de fonte renovável.



Toras de madeira na Fábrica Unidade Puma, em Ortigueira (PR). Foto: Eduardo Knapp.

Energia renovável

A Unidade Puma tem capacidade de gerar 270 MW de energia limpa a partir do vapor produzido pelas caldeiras de licor negro e de biomassa, dando à Companhia condição de autossuficiência energética nessa unidade e disponibilização de até 120 MW para o Sistema Integrado Nacional, contribuindo para a limpeza da matriz energética brasileira.

No Projeto Puma II, aplicamos o mais alto nível de tecnologia conhecido para garantir a continuidade de autossuficiência em energia, por meio dos processos de otimização, automação e uso total de biomassa. A instalação de uma planta de gaseificação permitirá transformar a madeira em gás para utilização como principal combustível em um dos fornos de cal, em substituição ao uso do óleo combustível.

Ver no **Painel ASG**, indicadores GRI **302-4** outros relacionados ao tema material **Uso de energia**.

Foco na redução do consumo de água

A água é um dos insumos mais importantes para nossos processos, principalmente na produção de celulose e papel. Por isso, todas as nossas unidades atuam em conformidade com as leis e regulações ambientais vigentes, nos âmbitos municipal, estadual e federal. Além disso, atuamos com foco na redução do consumo e buscamos a melhoria contínua em todos os processos, prezando a conservação dos recursos naturais e o aumento do reúso de água.

Integramos o Comitê de Bacia Hidrográfica do Rio Tibagi, no Paraná, e o Comitê da Bacia Hidrográfica do Rio Canoas, em Santa Catarina. Também participamos de outros comitês em que nossas unidades fabris estão instaladas. Representantes da Companhia participam ativamente de discussões sobre o uso de água, nas quais se estabelecem seus mecanismos de cobrança e o plano de recursos hídricos.

Por meio da ferramenta WRI Aqueduct, medimos a proporção entre o total de retiradas anuais de água e o fornecimento renovável anual disponível. Índices superiores a 20% apontam que há competição entre os usuários, ou seja, representam áreas de estresse hídrico. Em 2020, quatro unidades da Klabin estavam localizadas em áreas consideradas de estresse hídrico: duas em Jundiá (SP) – Distrito Industrial e Tijuco Preto –, a Unidade Goiana (PE) e a Unidade Horizonte (CE). Juntas, elas captaram 928,86 megalitros de água no ano, o que representa 0,9% do total da água retirada pela Klabin, uma redução de 23% em comparação com 2019.

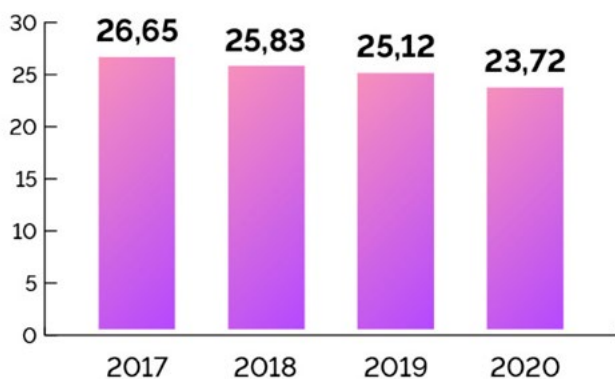
Metas

Entre as metas da Agenda Klabin 2030 para o uso de água estão as seguintes: reduzir em 20% o consumo específico de água industrial; realizar 100% de operações florestais sob gestão própria com manejo hidrossolidário; ter em 100% das localidades onde atuamos iniciativas para o aumento da segurança hídrica territorial.

O manejo hidrossolidário é uma iniciativa pioneira da Klabin que visa a verificar as melhores práticas de manejo florestal para extinguir ou minimizar impactos em microbacias. Baseada em estudos científicos, considera, entre outros fatores, o plantio de pinus ou eucalipto com suprimento de água local e a disponibilidade do recurso em pequenas propriedades.

Captamos dos recursos hídricos (águas superficiais, subterrâneas e de terceiros) 23,7 m³ de água por tonelada de produto.

Uso específico da água (m³/t)



Gestão de impactos relacionados ao descarte de água

Os padrões de descarte de efluentes são baseados nas legislações municipais, estaduais e federais de cada unidade. Além disso, comparamos nossos resultados com os indicadores do IFC/IPPC, que são referência no setor de papel e celulose. Para determinação dos limites máximos de lançamento, o órgão ambiental responsável solicita estudo de dispersão hídrica e de autodepuração do corpo hídrico para avaliar e determinar os limites que não gerem alteração na qualidade e no volume do corpo hídrico.

Descarte de efluentes

As unidades fabris seguem os limites estabelecidos pelas legislações vigentes em cada estado e país para referência e monitoramento de efluentes. Parâmetros como **Demanda Bioquímica de Oxigênio (DBO5)** e eficiência de remoção de DBO5 são prioritários. Nas fábricas de celulose e papel, as concentrações de **Demanda Química de Oxigênio – (DQO)** e fósforo nos efluentes também são de grande importância. Os índices são frequentemente comparados com *benchmarks* mundiais, como é o caso do IPPC e da IFC.

Em 2020, reduzimos em 3% o volume de efluentes tratados lançados nos corpos receptores e concessionárias. Nas unidades localizadas em áreas com estresse hídrico, a redução do lançamento de efluentes tratados atingiu 43%.

Efluentes tratados

Cem por cento dos efluentes são tratados nas Estações de Tratamento de Efluentes (ETE) antes de retornar aos corpos hídricos. O tratamento é monitorado internamente e por terceira parte, evidenciando o atendimento a todos os requisitos legais exigidos. Periodicamente, as unidades passam por auditorias internas e externas para avaliação do Sistema de Gestão, incluindo o sistema de águas e efluentes. Em diversas unidades da Klabin, metas relacionadas às questões hídricas estão atreladas ao Programa de Participação nos Resultados (PPR).

Inclusão de uma terceira etapa no tratamento na Unidade Puma garante padrões de emissão facilmente absorvíveis pelo corpo hídrico. Além disso, o ponto de descarga é anterior ao ponto de captação.

Veja no **Painel ASG**, indicadores GRI **303-1**, **303-3**, **303-5** e outros relacionados ao tema material **Uso de água**.

Gestão de resíduos

Nossa Política de Sustentabilidade contempla a prevenção de poluição por meio da redução dos impactos da geração de resíduos sólidos, a busca das mais eficientes tecnologias e soluções, a orientação pelos ODS; e o atendimento à legislação e às normas aplicáveis ao produto, ao meio ambiente, à saúde e à segurança. A gestão ambiental também é pautada pelas diretrizes estabelecidas pela ISO 14001, na qual grande parte de nossas unidades é certificada. A meta KODS para resíduos é zerar a destinação de resíduos industriais para aterros.

Em 2020, a Klabin alcançou uma importante evolução em busca da meta dos KODS de zerar, até 2030, os resíduos industriais enviados para aterro. Alcançamos 98,3% de reaproveitamento de resíduos sólidos.

Veja no **Painel ASG**, indicadores GRI **301-1**, **306-2** e outros relacionados ao tema material **Resíduos**.



Em um ano tão desafiador como foi 2020, a cultura da Klabin, com uma atuação voltada para engajar pessoas, apresentar resultados e construir o futuro foi fundamental para o alcance dos feitos da Companhia.

Prosperidade para as pessoas

Em um ano tão desafiador como foi 2020, a cultura da Klabin, com uma atuação voltada para engajar pessoas, apresentar resultados e construir o futuro foi fundamental para o alcance dos seus feitos.

A constante colaboração, uma fortaleza da nossa cultura, foi fator determinante para atingirmos nossos resultados nesse cenário de adversidades, quando solidificamos ainda mais nossa gestão. Foi preciso pôr em prática a agilidade nas respostas, a criatividade para lidar com uma nova realidade e a inovação na superação de obstáculos. Nós nos adaptamos rapidamente para seguir nosso trabalho com atenção à performance e qualidade nas entregas, colocando a saúde e a segurança das pessoas no centro das decisões.

A liderança da Klabin, em todos os seus níveis, merece destaque: foi ágil, corajosa e em nenhum momento fugiu da responsabilidade de tomar as melhores decisões para que mantivéssemos nossa operação segura e nosso negócio em atividade. No centro das decisões, esteve sempre o cuidado com o que temos de mais precioso: os nossos colaboradores.

Em 2020, ficou evidenciado o exercício de flexibilidade e agilidade que temos posto em prática para responder às constantes transformações da sociedade, preservando nossa essência, ao mesmo tempo que construímos nossa trajetória de crescimento.

Cultura meritocrática e humanizada

Em 2020, promovemos diversas iniciativas para reforçar a cultura meritocrática e humanizada da Companhia. O tema esteve mais uma vez presente na Convenção de Gerentes, em que se ressaltou ser esse o direcionador das diversas ações que realizamos em Gente & Gestão. Nossa cultura também foi assunto de vídeos, podcasts e webinários, com destaque para as ações realizadas com as lideranças, as quais corroboram seu papel de protagonistas na Klabin. Pesquisa realizada na Convenção de Gerentes evidenciou a evolução da cultura como um valor percebido na Companhia, com índice superior ao alcançado em 2019.

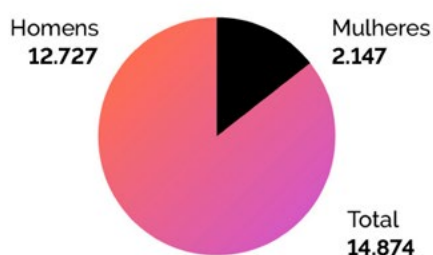
81%

foi o índice de percepção da evolução da cultura na direção desejada da meritocracia em pesquisa realizada com gerentes, ante 66% em 2019.

Colaboração

foi o direcionador de cultura que mais evoluiu no período, na percepção dos gerentes.

Nossos colaboradores em 2020



Integração com acolhimento

Em 2020, tivemos um incremento de 1.700 novos colaboradores oriundos das unidades de embalagens de papelão ondulado adquiridas da International Paper, localizadas em Rio Verde (GO), Manaus (AM) e nos municípios paulistas de Franco da Rocha, Paulínia e Suzano. Na integração, consideramos sua cultura e particularidades ao promover seu alinhamento aos processos e à cultura da Klabin, procurando evidenciar nosso cuidado e respeito em busca de um caminho de aprendizado mútuo.

O processo foi considerado bem-sucedido, tendo em vista as diversas e positivas manifestações espontâneas recebidas em nossas redes sociais e em outras oportunidades de diálogo no período.

Entre as ações realizadas, destacam-se:

- > Criação de um time dedicado ao acompanhamento do projeto de integração.
- > Alinhamento e engajamento das pessoas por meio de um robusto plano de comunicação, com mais de 150 ações e peças de comunicação.
- > Desenvolvimento e entrega de um kit de boas-vindas a todos os colaboradores.
- > Criação de um manifesto inclusivo e de um guia de integração.
- > Boas-vindas no KLAPP (App da Klabin).
- > Conversa com os novos colaboradores por meio de reuniões presenciais (respeitando todos os protocolos sanitários) e lives para os colaboradores remotos.
- > Participação dos filhos dos colaboradores na live do Dia da Criança.
- > Inclusão dos novos colaboradores no Portal Escola de Negócios (Portal ENK).
- > Monitoramento de clima organizacional.
- > Retenção de pessoas e conhecimentos-chave.
- > Criação de uma matriz de integração, com diversos treinamentos classificados por área de atuação/público, respeitando a curva de aprendizado das pessoas.
- > Harmonização dos benefícios.

98

instrutores internos capacitados para ensinar e conduzir treinamentos.

152

temas mapeados para treinamentos, que ocorreram em até 100 dias.

2.336

participações em treinamentos para alinhamento de práticas de processos e gestão.

**Mais de
6.000**

horas de capacitação envolveram 271 turmas.

Veja no **Painel ASG**, indicadores relacionados aos temas materiais **Cultura Klabin** e **Desenvolvimento do capital humano**.

Desenvolvimento do capital humano

O desenvolvimento do capital humano é um tema material para a Klabin, cuja gestão tem foco no desenvolvimento dos colaboradores, na preparação da sucessão e na formação de líderes. Para que nosso plano estratégico seja executado, precisamos contar com um time robusto de lideranças, cujo comportamento e cuja competência sejam capazes de engajar pessoas na entrega de resultados e na construção do futuro.

Valorizamos o desenvolvimento de nossos colaboradores, incentivamos o protagonismo e a colaboração, promovemos a gestão do conhecimento, temos foco em excelência operacional e inovação e, assim, entregamos resultados extraordinários e sustentáveis.

Um dos viabilizadores da cultura é a Escola de Negócios Klabin (ENK), cujo propósito é desenvolver os colaboradores e a comunidade, preparando-os para os desafios atuais e futuros, a fim de alavancar os objetivos do negócio. A plataforma Portal ENK conta com treinamentos obrigatórios e facultativos sobre rotinas de trabalho, funções específicas, especializações e conhecimentos gerais. Para definição das soluções, a área de Gente & Gestão considera o alinhamento estratégico da empresa, aspectos da cultura organizacional esperada, resultados de Pesquisa de Clima, as demandas e os desafios específicos dos negócios e os Planos de Desenvolvimento Individuais, provenientes do Ciclo de Performance.

Inovação

O Portal ENK foi revitalizado em 2020, com a criação de um aplicativo mais moderno, rápido, responsivo e com novas funções: indicações, realidade aumentada, aula ao vivo, compartilhamento e downloads.

Portal ENK

Ambiente de aprendizado online, com interatividade, que disponibiliza cursos, vídeos, artigos, seminários, posts e enquetes de especialistas e instituições renomadas, disponível a todos os colaboradores.

Acessos

Mais de 7.000 colaboradores foram treinados e cerca de 80 mil cursos e vídeos foram concluídos no Portal ENK em 2020.

Social Learning

Espaço colaborativo do Portal ENK no qual são compartilhados depoimentos de colaboradores sobre temas diversos. São mais de 14 mil usuários, abrangendo todas as unidades.

Escola de Negócios Klabin (ENK)

É organizada em trilhas de conhecimento, ou seja, de acordo com cada estágio da carreira do profissional, com treinamentos específicos para aspectos técnicos, de gestão, desenvolvimento de competências e comportamentos.

Ciclo de Performance



Ciclo de performance pauta decisões na Klabin. Foto: Arquivo Klabin.

Processo de avaliação e discussão de desempenho e potencial de nossos colaboradores, o Ciclo de Performance é uma das ferramentas que pautam as decisões sobre pessoas na Companhia, cujos resultados nos ajudam a fortalecer cada vez mais a cultura meritocrática e humanizada para alavancar resultados sustentáveis.

O Ciclo conta com as etapas de autoavaliação, avaliação do gestor, comitês de calibração, *feedback* e Plano de Desenvolvimento Individual (PDI). Este último tem como pano de fundo a Atitude Klabin, um conjunto de competências para orientar nossos colaboradores no fortalecimento da cultura e do comportamento desejados.

Jornada da Liderança

Sob o guarda-chuva da Jornada da Liderança estão os programas de desenvolvimento de líderes oferecidos em todos os negócios da Klabin pela Escola de Negócios Klabin, cujos objetivos são preparar continuamente gestores e sucessores para os desafios atuais e futuros da Companhia e reforçar a sua cultura, contribuindo para o aspecto humano da liderança e para uma gestão centrada na pessoa e no desenvolvimento de talentos.

São disponibilizados treinamentos tanto essenciais (obrigatórios) como de aperfeiçoamento. Estes, nos quais a inscrição é espontânea, estimulam o protagonismo entres os líderes: são os programas Rumos 2.0, Rumos Digital, Saúde Emocional, Conversas Significativas, Liderança de Gênero, Ser Líder, além de diversos webinários sobre temas ligados à gestão.

Outros importantes reconhecimentos em 2020



Rumos 2.0 – O programa se destaca entre as ações de desenvolvimento da liderança, em um modelo inovador de simular a cadeia de negócios da Klabin. Ele busca fortalecer a visão holística e estratégica do negócio e mostrar como os parâmetros seguidos em diferentes áreas se inter-relacionam para a obtenção de resultados.

Rumos Digital – Tem como objetivo viabilizar a compreensão do modelo integrado da Klabin, a visão mercadológica e perspectivas de futuro, democratizando a estratégia, por meio de gamificação, atividade em que os participantes disputam seu desempenho com duas inteligências artificiais.

Workshop Saúde Emocional – Programa de qualidade de vida, que já existente na Companhia, foi incorporado à Jornada da Liderança em 2020, com a inclusão de um módulo voltado para a saúde emocional, como forma de preparar os gestores para o autocuidado e o cuidado com o bem-estar do time, fortalecendo a atuação preventiva em saúde.

Ser Líder – Destinado ao primeiro nível de liderança das áreas operacionais e administrativas, utiliza como metodologia o ciclo de aprendizagem de Kolb – glossário (agir, refletir, conceituar e aplicar) e sua trilha contempla os eixos comportamental, ferramentas de gestão e técnico. Mais de 600 líderes de todas as unidades participaram do 5º ciclo do programa em 2020.

Fast Track – Programa voltado para acelerar o desenvolvimento dos líderes identificados como de alto potencial. Com uma série de iniciativas oferecidas, o programa põe o participante no papel de protagonista do próprio processo de desenvolvimento.



Sala de Controle da Unidade Monte Alegre em Telêmaco Borba (PR). Foto: Eduardo Knapp.

Minha Atitude Além do Comercial

Com base no mapeamento das competências funcionais dos colaboradores das áreas comerciais de Embalagens, por meio de conversas com gestores e grupos focais, desenvolvemos em 2020 o programa Minha Atitude Além do Comercial, composto de uma trilha de conhecimento para esse time.

Seu objetivo é desenvolver uma equipe de alta performance integrada para que a equipe comercial atue de forma mais empreendedora, colaborativa, fortalecendo a percepção do cliente como parceiro estratégico para soluções de embalagens.

O programa, verdadeiramente ousado e inovador, desconstrói conceitos enraizados sobre o papel de uma área comercial revela o potencial de revolucionar a capacidade do nosso time comercial de agregar ainda mais valor aos nossos clientes, de forma diferenciada e nova.

Veja no **Painel ASG**, indicador GRI **404-1** e outros indicadores, além das iniciativas realizadas em 2020 que integram o tema material **Desenvolvimento do capital humano**.

Jornada do colaborador

Valorizamos a jornada do colaborador em todo o seu ciclo de vida na Companhia, procurando proporcionar-lhe a melhor experiência e aprendizado contínuo desde o processo seletivo até sua saída. Temos uma Política de Atração de Talentos, que está em contínua evolução e adaptação com o objetivo de manter total transparência e excelência nos processos seletivos.

O recrutamento interno é priorizado, com vagas divulgadas na plataforma Minha Klabin, por meio de uma busca ativa por colaboradores aderentes aos cargos, baseada em avaliações de performance e mapeamento sucessório.

Aprendizagem contínua



Em 2020, nossa taxa de recrutamento interno foi 29% superior à de 2019.

Principais ações em 2020:

- > Marca Empregadora: promovemos diversas publicações nas mídias sociais destacando a história de nossos colaboradores, além de campanhas de conscientização e participação em feiras on-line.
- > Ciclo de Performance: o processo foi revisado, segundo calendário anual de atualização, permitindo acompanhamento com mais frequência do desempenho e do potencial de nossos colaboradores.
- > Experiência: promovemos um diagnóstico direcionado à experiência do colaborador com o objetivo de identificar oportunidades de aprimoramento, revisamos a nossa narrativa e traçamos um plano de ação para implantação em 2021.
- > Programa de reconhecimento: como forma de estimular o tema reconhecimento, em novembro de 2020, lançamos o Cartão Atitude, uma iniciativa que estimula o feedback entre os colaboradores e fica disponível na intranet Minha Klabin à qual todos têm acesso. Através do feedback à Atitude Klabin e é necessário escolher uma competência para reconhecer um colaborador. Desde o lançamento, já foram enviadas mais de 2.125 unidades do Cartão Atitude.

Práticas de remuneração

A remuneração na Klabin é determinada segundo metodologia de mercado, com fatores comparáveis universalmente para medir o tamanho relativo dos cargos com confiabilidade. A Política de Remuneração, atualizada periodicamente, fornece orientações claras sobre o tema, como o alinhamento aos interesses dos colaboradores e a estratégia da Companhia, e o reconhecimento dos profissionais de alta performance, estimulando uma cultura meritocrática, entre outras diretrizes.

Temos um programa de incentivo de curto prazo, que visa estimular que se alcancem determinados resultados, cujo pagamento está atrelado ao atingimento de indicadores. Também mantemos planos de incentivo de longo prazo, voltados aos diretores, gerentes, coordenadores e especialistas, com o intuito de alinhamento aos interesses do negócio e dos acionistas.

Em 2020, demos um importante passo ao instituir, para a remuneração variável dos executivos para 2021, a contratação de metas atreladas aos KODS, reforçando o engajamento com a Agenda Klabin 2030 em toda a Companhia.

No **Painel ASG**, veja indicadores GRI [102-8](#), [102-35](#), [102-36](#), [102-38](#), [102-41](#), [201-3](#), [202-1](#), [202-2](#), [401-1](#) e [401-3](#) e outros relacionados ao tema material **Engajamento de profissionais**.

Diversidade na Klabin

Acreditando que a diversidade de visões, de experiências, de culturas e de modos de vida, sem discriminação, contribui para a inovação e a tomada de boas decisões na Companhia, buscamos oferecer oportunidades de trabalho compatíveis com pessoas de diferentes habilidades, aptidões e histórias de vida. Além de favorecer a consolidação de uma cultura cada vez mais respeitosa e inclusiva, em que as pessoas se sintam seguras para exercer sua individualidade, essa atitude promove um ambiente mais diverso, aberto ao diálogo e à inovação, contribuindo para a sustentabilidade do negócio e para o impacto positivo na sociedade em que estamos inseridos. A diversidade de gênero já vem sendo foco da gestão de pessoas na Klabin, especialmente desde 2018, quando a empresa se tornou signatária do Princípio de Empoderamento das Mulheres (WEP, na sigla em inglês), iniciativa da ONU. Em 2019, o tema passou a ter abordagem ainda mais estratégica na Klabin e já conta com uma robusta estrutura de governança, que, consolidada em 2020, é apoiada na Política de Diversidade e Promoção da Empregabilidade.

Em 2020, divulgamos nosso objetivo de atingir 30% de mulheres em posições de liderança até 2030.

Estrutura de governança do tema



Em 2020, o percentual de mulheres em nosso quadro funcional foi de 14%, um ponto percentual acima do registrado no período anterior, o que ainda nos inquieta, mas evidencia a evolução em direção ao nosso objetivo de aumentar a representatividade feminina na Companhia.

Iniciativas que se destacaram em 2020:

- > Ampliamos os Grupos de Afinidade, com a criação do MultiKlabin, cujo propósito é discutir o relacionamento intergeracional, visando a um melhor convívio e ao maior compartilhamento de conhecimentos e experiência entre gerações, e do Memoh Klabin, formado por homens, cuja proposta é refletir sobre a masculinidade a partir de características culturalmente estabelecidas sob o conceito da “Caixa dos Homens”.
- > Consolidamos o Programa de Liderança de Gênero, com a participação de líderes homens e mulheres durante seis meses na discussão sobre equidade de gênero, com a apresentação de projetos desenhados pelo grupo no final do programa.
- > Em agosto de 2020, a Klabin passou a integrar o movimento Equidade é Prioridade, cujo objetivo é estabelecer metas para as empresas aumentarem a quantidade de mulheres em cargos de alta liderança. A Companhia participa de um dos principais pilares, que é o programa internacional de capacitação, uma ação global de aceleração de gênero no setor empresarial, desenvolvido pelo Pacto Global com o apoio da ONU Mulheres.
- > Incorporamos à Política de Atração de Talentos a diretriz para a inclusão de pelo menos uma mulher nas listas de candidatos finalistas em todos os processos seletivos, além de treinarmos os recrutadores para o tema diversidade e inclusão, o que levou, por exemplo, a adaptações na linguagem das divulgações, como o uso de pronomes femininos ou termos de gênero neutro.
- > Promovemos mudanças estruturais nas plantas, como a implantação de salas de aleitamento e adaptações em banheiros e vestiários femininos.
- > Criamos o programa de estágio social Integra Klabin, voltado a estudantes de baixa renda. A primeira turma teve 34 vagas distribuídas em quatro unidades da Klabin: Escritório-Sede (SP), Jundiá (SP), Piracicaba (SP) e Lages (SC).

No **Painel ASG**, veja indicadores GRI **405-1** e **405-2** e outros relacionados ao tema material **Diversidade**.

Cuidado interdependente

A cultura de segurança voltada à interdependência – cuidar de si mesmo, cuidar do outro e se deixar cuidar –, que já vínhamos adotando e se fortaleceu em 2020, foi fundamental para o desempenho da Companhia em segurança do trabalho, quando atingimos recordes históricos, como a melhor taxa de frequência de acidentes com afastamento entre colaboradores diretos desde 2013: 2,67.

Esse avanço reflete o olhar estratégico para esse aspecto, especialmente pela harmonia com que o tema é tratado entre todas as unidades, com base em diretrizes padronizadas, e pela própria consolidação da governança da segurança do trabalho na Companhia. Ainda assim, sabemos que é preciso sempre buscar patamares ainda melhores visando à excelência e à taxa zero de vidas mudadas, que é uma das metas da Agenda Klabin 2030.

Pilares da Gestão da Saúde e Segurança Ocupacional

Instalação

Garantir a segurança e a confiabilidade de equipamentos. Melhorar e manutenção do ambiente de trabalho ofertado aos nossos profissionais.

Gestão/Método

Melhorar continuamente a forma como tratamos a segurança em nossa rotina. Manter o olhar crítico para nossos procedimentos de prevenção e mitigação de acidentes por meio da criação e da revisão de políticas, diretrizes e requisitos.

Pessoas

Valorizar as boas práticas e incentivar nossos colaboradores a cuidarem uns dos outros. Capacitá-los no que diz respeito a normas e procedimentos, além de aproximar as lideranças da rotina.

Avaliando a aderência do Sistema de Gestão

A aderência de nossas operações aos protocolos e diretrizes é um importante indicador que monitoramos para avaliar a evolução de nosso Sistema de Gestão de Saúde e Segurança. Em 2020, concluímos o primeiro ciclo completo de auditoria após a implementação dos Requisitos de Atividades Críticas (RAC) com foco na eliminação total de vidas mudadas.

Foram promovidas auditorias cruzadas, com a formação do primeiro time interno de auditores em Sistema de Gestão de Segurança e Saúde Ocupacional (SGSSO). Essa boa prática garante uma evolução cultural relevante para o time de Segurança e permite o compartilhamento entre outras unidades e negócios. Os resultados parciais do ciclo de auditoria são os seguintes: melhoria significativa na padronização do SGSSO e dos RACs nas unidades; melhoria e uso frequente do procedimento de inspeções de pré-uso em equipamentos manuais; revisão dos métodos de trabalho para realização de atividades mais seguras; implementação de fóruns para o compartilhamento de boas práticas entre unidades e negócios; evolução no conhecimento do conceito e envolvimento das lideranças com os projetos de implementação dos RACs nas operações.

Nas auditorias cruzadas, o compartilhamento de práticas e experiências entre as coordenações de área ficou ainda mais fortalecido na Companhia, evidenciando um dos fundamentos de nosso Sistema de Gestão, que é a responsabilidade de linha.

Avanço digital

A migração de tecnologias para o ambiente digital na área de Segurança acompanha a evolução tecnológica que acontece em toda a Klabin. Uma das frentes foi a inserção do aplicativo de observação e abordagem Segurança em Foco na galeria de aplicativos da Minha Klabin, com o objetivo não só de reduzir custos de manutenção como também de torná-lo mais acessível e intuitivo para a experiência do usuário. Essa é uma das principais ferramentas preventivas em Segurança para a liderança com a proposta de identificar os fatores que contribuem para comportamentos de risco e reforçar o comportamento seguro nas operações, garantindo, assim, a transformação de nossas atitudes e a evolução para uma cultura generativa em Segurança, de acordo com as metas KODS 2030.

Em 2020, também demos início à implantação do projeto EPI Fácil, que contempla a criação de um aplicativo para dar mais autonomia ao usuário e promover eficiência no controle e na gestão de custo do fluxo de entrega de Equipamentos de Proteção Individual (EPIs), garantindo, também, mais aderência a aspectos de *compliance* nas rotinas de entrega.



Viveiro de mudas da Klabin (PR). Foto: Eduardo Knapp.

Evolução cultural

Todos os colaboradores são fundamentais para garantirmos a prática do cuidado ativo em nossas operações e contamos com o protagonismo da liderança para conquistarmos as próximas etapas de nossa evolução cultural em Segurança na Companhia. Por isso em 2020, implantamos o primeiro Módulo de Segurança do Trabalho como parte do Programa Ser Líder, que tem como público-alvo a média liderança (supervisores e líderes operacionais) da Klabin. Também foi planejado o Módulo de Segurança para o Programa Jornada de Liderança, cujo objetivo é capacitar o time de coordenadores e gerentes do negócio Embalagens em 2021.

No período, ainda promovemos a primeira pesquisa de pulso para avaliar a evolução das ações após um ano do Diagnóstico de Cultura de Segurança realizado nos negócios de Embalagens – Papel Ondulado (PO), por meio da metodologia *Hearts & Minds*. Para as oportunidades identificadas, elaboramos um plano de ação de evolução cultural a ser inserido no pilar de Saúde e Segurança do programa Superar – o programa de melhoria contínua da Klabin – nas unidades.

Gestão de contratadas

Para garantir o alinhamento da gestão de Segurança entre as empresas contratadas, foi elaborado um projeto de revisão do Plano de Gestão de Contratadas, com um grupo de trabalho formado pelos times corporativos de Facilities, Suprimentos, Jurídico e Meio Ambiente, em busca da padronização dos processos e melhores práticas. O projeto está em etapa de implementação nos negócios.

Saúde ocupacional

O trabalho com foco na prevenção como fator primordial da manutenção da saúde das pessoas ficou ainda mais evidenciado em 2020, quando pusemos em prática uma série de iniciativas voltadas ao enfrentamento da pandemia da Covid-19, exigindo de todos o exercício da flexibilidade, da agilidade e, principalmente, da colaboração, aspectos latentes em nossa cultura.

Veja em detalhes nossas ações de enfrentamento da pandemia no capítulo **Covid-19** e os indicadores do tema material **Saúde e Segurança Operacional** no **Painel ASG**.

Programa Viver Bem

Por meio do programa de cuidado integral Viver Bem, procuramos ajudar os colaboradores e seus familiares a manter a saúde, com apoio à melhoria do estilo de vida, à promoção da saúde, à manutenção do bem-estar, à melhoria da qualidade de vida no ambiente de trabalho e à contribuição para um futuro mais sustentável. As ações são realizadas em três pilares: Saúde Física, Saúde Emocional e Saúde Social. Veja os principais avanços em cada uma dessas frentes em 2020.

Saúde Física

Criamos os Comitês de Ergonomia em todas as unidades, com treinamento destinado aos integrantes.

Saúde Emocional

Implantamos a plataforma que oferece atendimento psicológico on-line a colaboradores e seus dependentes.

Saúde Social

Continuamos a oferecer gratuitamente consultoria de educação financeira aos colaboradores com especialista em finanças.

Veja no **Painel ASG**, indicadores GRI , , , , , , e e outros relacionados ao tema material **Saúde e Segurança Ocupacional**.



Glossário

CDP: Organização internacional, sem fins lucrativos, que analisa e reconhece os esforços de empresas no mundo para gerir os impactos ambientais de suas atividades.

CERFLOR: Programa Brasileiro de Certificação Florestal. A certificação de manejo florestal CERFLOR atesta que o empreendimento conduz o manejo florestal em conformidade com requisitos ambientais, sociais e econômicos. Normas foram elaboradas no âmbito da Associação Brasileira de Normas Técnicas (ABNT) e a aplicação do Certificado é gerida pelo Instituto Nacional de Metrologia (Inmetro).

Ciclo PDCA: Plan, Do, Check and Act (em português: Planejar, Fazer, Checar e Agir). É um método de gestão utilizado para o controle e melhoria contínua de processos e para a solução de problemas nas empresas. Esse método é utilizado, normalmente, para solucionar problemas que não são facilmente visualizados.

Combustíveis fósseis: recursos não renováveis utilizados para a produção de energia por meio de sua queima. São formados por decomposição de material orgânico ao longo de milhares ou milhões de anos. O petróleo, o carvão mineral e o gás natural são exemplos de combustíveis fósseis, que, em razão da emissão de gases de efeito estufa, respondem por grande parcela dos impactos no meio ambiente.

COP26: a Conferência das Partes ou COP está dentro de um tratado internacional estabelecido pela Convenção-Quadro das Nações Unidas (ONU) sobre a Mudança do Clima (CQNUMC). É a autoridade máxima para a tomada de decisões em relação aos esforços para controlar a emissão dos gases do efeito estufa. A COP26 será a 26ª Conferência e será realizada de 1º a 12 de novembro de 2021, em Glasgow, na Escócia.

Corpo hídrico: denominação genérica para qualquer manancial hídrico; curso de água, trecho de rio, reservatório artificial ou natural, lago, lagoa ou aquífero subterrâneo.

DBO5: Demanda Bioquímica de Oxigênio. Teste padrão, realizado a uma temperatura constante e durante um período de incubação de cinco dias. É medida pela diferença do Oxigênio Dissolvido (OD) antes e depois do período de incubação.

DQO: Demanda Química de Oxigênio. Parâmetro indispensável aos estudos de esgotos sanitários e efluentes industriais. Ele avalia a quantidade de oxigênio dissolvido (OD) consumido em meio ácido que leva à degradação de matéria orgânica.

Ebitda: Earnings Before Interest, Taxes, Depreciation and Amortization é um indicador financeiro que representa a geração de caixa operacional da empresa, desconsiderando os impactos financeiros e dos impostos. Corresponde ao lucro líquido antes do imposto de renda e da contribuição social, das despesas de depreciação e amortização e do resultado financeiro.

Ecofisiologia: é o ramo da fisiologia comparativa que estuda a diversidade fisiológica em relação ao ambiente e seu impacto na ecologia dos organismos.

FSC: na sigla em inglês de Forest Stewardship Council, é uma organização independente, não governamental, sem fins lucrativos, criada para promover o manejo florestal responsável em todo o mundo. Por meio de seu sistema de certificação, o selo FSC reconhece a produção responsável de produtos florestais, permitindo que aos consumidores e às empresas que tomem decisões conscientes de compra, beneficiando as pessoas e o ambiente, bem como agregando valor aos negócios.

GDPR: General Data Protection Regulation, ou, em português, Regulamentação Geral de Proteção de Dados, conjunto de regras que aumenta a privacidade dos usuários da internet.

GEE: Gases de Efeito Estufa são aqueles que absorvem parte dos raios do sol e os redistribuem em forma de radiação na atmosfera, aquecendo o planeta, em um fenômeno chamado efeito estufa. Dióxido de Carbono (CO₂); Metano (CH₄); hidrofluorcarbonos (HFCs) e perfluorcarbonos (PFCs), usados em aerossóis e refrigeradores, são exemplos.

GRI Standards: normas desenvolvidas pela organização internacional e sem fins lucrativos GRI (Global Reporting Initiative) para orientar empresas, governos e outras organizações a entender e comunicar o impacto de seus negócios em relação a tópicos críticos de sustentabilidade, como mudanças climáticas, direitos humanos e medidas anticorrupção. Na versão Essencial, são divulgadas as informações necessárias para entender a natureza da organização, seus temas materiais e impactos. Na versão Abrangente, a empresa deve divulgar mais extensamente seus impactos e todos os itens de divulgação específicos, para cada tema material coberto pelas Normas.

Hearts and Minds: é uma metodologia que representa os níveis da maturidade de segurança ocupacional de uma empresa.

Hotspot: área com pelo menos 1.500 espécies endêmicas (que só existem naquela região) e que já perdeu mais de ¾ de sua vegetação original.

IEC 62443: é o padrão mundial para segurança dos sistemas de controle industriais no domínio das tecnologias operacionais. O padrão foi criado pela Sociedade Internacional de Automação (ISA).

IFC: sigla em inglês de International Finance Corporation. Em português, Corporação Financeira Internacional. Instituição de desenvolvimento global focada no setor privado nos países em desenvolvimento. É membro do Grupo do Banco Mundial.

Índice Foex: índice de preços para os principais tipos de celulose, papéis e aparas negociados na Europa, para os tipos de celulose e papel-jornal negociados nos Estados Unidos e para os tipos de celulose comercializados na China. A Foex Indexes Ltd é uma companhia privada da Finlândia.

Indústria 4.0: termo usado para se referir a uma quarta onda da revolução industrial, em que as tecnologias digitais e a internet das coisas são aplicadas à manufatura. Nesse cenário, por exemplo, todas as máquinas estão interconectadas digitalmente dentro de um único sistema, permitindo monitorar os processos em tempo real e tomar decisões mais adequadas.

IPCC: sigla em inglês de Intergovernmental Panel on Climate Change. Em português, Painel Intergovernamental sobre Mudanças Climáticas. Criado pelo Programa das Nações Unidas para o Meio Ambiente (ONU Meio Ambiente) e pela Organização Meteorológica Mundial (OMM), ele tem como objetivo não só fornecer aos formuladores de políticas avaliações científicas regulares sobre as mudanças climáticas, suas implicações e possíveis riscos futuros, como também propor opções de adaptação das políticas e de mitigação de danos.

IPS: Índice de Progresso Social. Metodologia que mede itens da qualidade de vida do território, de forma independente do desenvolvimento econômico.

ISE: o Índice de Sustentabilidade Empresarial é uma ferramenta para análise comparativa da performance das empresas listadas na Bolsa de Valores (B3) sob o aspecto da sustentabilidade corporativa, baseada em eficiência econômica, equilíbrio ambiental, justiça social e governança corporativa. Também amplia o entendimento sobre empresas e grupos comprometidos com a sustentabilidade, diferenciando-os em termos de qualidade, de nível de compromisso com o desenvolvimento sustentável, de equidade, de transparência e prestação de contas, de natureza do produto, bem como de desempenho empresarial nas dimensões econômico-financeira, social, ambiental e de mudanças climáticas.

ISO 14001: norma que especifica os requisitos de um Sistema de Gestão Ambiental e permite a uma organização desenvolver estrutura para a proteção do meio ambiente e rápida resposta às mudanças das condições ambientais. Leva em conta aspectos ambientais influenciados pela organização e outros passíveis de serem controlados por ela.

ISO 50001:2018: norma que especifica os requisitos para estabelecer, implementar, manter e melhorar um sistema de gestão da energia (SGE). O resultado pretendido é permitir que uma organização siga uma abordagem sistemática para alcançar a melhoria contínua do desempenho energético e do SGE.

IUCN: International Union for Conservation of Nature (ou União Internacional para a Conservação da Natureza, em português) é uma organização civil dedicada à conservação da natureza, que criou a Lista Vermelha de Espécies Ameaçadas, o maior catálogo sobre o estado de conservação de espécies de plantas, animais, fungos e protozoários de todo o planeta.

Key Risk Indicators (KRIs): os Indicadores Chave de Risco, na tradução, são indicadores sobre os principais riscos aos quais uma empresa está exposta. Ou ainda, são as métricas que as empresas usam para verificar qual é o potencial de exposição a determinado risco.

KODS: objetivos de curto, médio e longo prazo definidos pela Klabin que acompanharão a sua estratégia de crescimento, em consonância com os 17 Objetivos do Desenvolvimento Sustentável, da ONU.

LGPD: Lei Geral de Proteção de Dados (Lei nº 13.709/2018). Em linhas gerais, dispõe sobre as atividades que envolvem utilização de dados pessoais por pessoas físicas ou jurídicas de direito público ou privado, com o objetivo de proteger os direitos fundamentais de liberdade e privacidade.

Lignina: polímero orgânico complexo que une as fibras celulósicas, aumentando a rigidez da parede celular vegetal. Constitui, juntamente com a celulose, a maior parte da madeira das árvores e arbustos.

MFC: sigla para Celulose Microfibrilada, uma matéria-prima natural e renovável, uniforme e altamente cristalina obtida pelo processo de fibrilação mecânica e/ou quimo-mecânica da celulose, que gera a desintegração da parede celular da madeira e modifica as suas propriedades estruturais e de superfície, bem como a sua dimensão. Utilizada em papéis, tintas, cosméticos e tecidos.

ODS: Objetivos de Desenvolvimento Sustentável. Elencados pela Organização das Nações Unidas (ONU), os objetivos são um chamado universal para ações contra a pobreza, em favor da proteção do planeta e pela garantia de que todas as pessoas tenham paz e prosperidade. Os 17 objetivos oferecem a todos os países orientações claras e metas para adotar em consonância com suas prioridades e com os desafios ambientais de todo o globo. Seu pleno alcance requer a parceria de governos e do setor privado com a sociedade civil e os cidadãos comuns para garantirmos que deixaremos às futuras gerações um planeta melhor. Saiba mais aqui.

Pacto Global: iniciativa da Organização das Nações Unidas (ONU) para engajar empresas e organizações na adoção de 10 princípios universais nas áreas de Direitos Humanos, Trabalho, Meio Ambiente e Medidas Anticorrupção, a fim de que desenvolvam ações de enfrentamento dos desafios da sociedade.

Packaging School: Escola de Embalagens. Instituição de ensino pós-secundária americana que visa a promover uma ponte entre a academia e a indústria por meio de parceria com empresas, especialistas e associações.

Race to zero: campanha global que reúne líderes de países, cidades, empresas, investidores e sociedade civil comprometidos a zerar as emissões líquidas de gases de efeito estufa até 2050.

Roadmap: metodologia visual e descritiva que aponta como será um produto ou um projeto específico em cada período de seu desenvolvimento.

RPPN: Reserva Particular do Patrimônio Natural é uma categoria de unidade de conservação (UC) de domínio privado, com o objetivo de conservar a diversidade biológica. A criação dessa UC não afeta a titularidade do imóvel. Além de contribuírem para a ampliação das áreas protegidas no país, as Reservas auxiliam na proteção da biodiversidade dos biomas brasileiros.

SBT: sigla em inglês de Science Based Target. Em português, Metas Baseadas na Ciência. A iniciativa estabelece metodologias para ajudar as empresas a desenhar uma meta de redução de emissão em consonância com a ciência do clima e com o desenvolvimento econômico sustentável. É uma colaboração entre o CDP, o Pacto Global das Nações Unidas, o World Resources Institute (WRI) e o Fundo Mundial para a Natureza (WWF).

Spott Timber & Pulp: organização internacional inglesa que avalia as melhores práticas ambientais, sociais e de governança corporativa das companhias do setor de madeira e celulose.

Stakeholders: qualquer indivíduo ou organização que, de alguma forma, impacta e é impactado pelas ações de uma determinada empresa. Para a Klabin, seus stakeholders são colaboradores, clientes, fornecedores, órgãos reguladores, certificadores, órgãos públicos, instituições de ensino, imprensa, sindicatos, entidades civis, organizações sociais e comunidades do entorno de suas operações.

Tall oil: subproduto da produção de celulose, obtido da separação do sabão de tall oil do licor negro queimado. Serve para gerar vapor e eletricidade.

Taxonômica: é o processo que descreve a diversidade dos seres vivos.

TCFD: Task Force on Climate-Related Financial Disclosures ou Força-Tarefa sobre Divulgações Financeiras Relacionadas ao Clima, em português. É uma força-tarefa que reúne uma série de organizações com o objetivo de desenvolver um padrão comum para que empresas possam medir e divulgar os riscos financeiros relacionados ao clima.

Temas materiais: tópicos que refletem os impactos econômicos, ambientais ou sociais mais significativos da organização, ou que influenciam substancialmente as avaliações ou decisões dos stakeholders.

Turnover: taxa de rotatividade de colaboradores em uma organização durante um período de tempo.



Klabin