



Klabin

# Informe de Sostenibilidad

Nuestro desempeño en 2020

# Índice

Aspectos destacados ASG	3
Mensaje de la administración	5
Klabin	9
Relato	16
Covid-19	18
KODS agenda 2030	25
Temas materiales	27
Gobernancia	29
Tecnología e innovación	40
Economía sostenible	49
Futuro renovable	76
Prosperidad para las personas	84
Glossário	95

# Aspectos destacados ASG 2020



## 1.ª en el ranking

en la producción y exportación de papeles para embalajes y embalajes de papel en Brasil.

## 1.ª en la producción

nacional de cartones para embalajes, embalajes de cartón corrugado y bolsas industriales.

## 1.ª en el país

en ofrecer soluciones en celulosa de fibra corta, fibra larga y fluff.

### 3,56 millones

toneladas de productos vendidos (+7 % en comparación con 2019).

### R\$ 4 700 millones

fue nuestro Ebitda ajustado, que alcanzó los resultados un 27 % superior al de 2019, excluyendo los efectos no recurrentes.

### + 25 mil

colaboradores directos e indirectos.

### R\$ 5 170 millones

invertidos (operaciones + expansión).

### 24 unidades

industriales, 23 en Brasil y una en Argentina.

## Gobernanza

### Organismos de gobernanza



**ASAMBLEA GENERAL** de Accionistas, Consejo de Administración y Directorio.

**COMITÉS DE ASESORAMIENTO** del Consejo de Administración: Auditoría y partes relacionadas: Sostenibilidad y remuneración.

**COMISIONES FIJAS**, por temas, siguen el ciclo de crecimiento de la Compañía y contribuyen a mejorar la eficiencia operativa y el mapeo de oportunidades de negocios.

### Ética e Integridad



**EL 100 %** de los colaboradores propios comunicados sobre políticas y procedimientos anticorrupción.

**EL 100 %** del Directorio capacitado sobre políticas y procedimientos anticorrupción.

### Ciberseguridad



**EL 55 %** de los colaboradores directos capacitados en lenguaje digital y cultura de ciberseguridad para la protección de datos personales y de la Compañía.

### Mejores prácticas



Única industria brasileña en la cartera mundial del índice Dow Jones de Sostenibilidad, además de estar también en la cartera de Mercados Emergentes.

NIVEL 2 de gobernanza en B3, desde 2014.

Listada en The Sustainability Yearbook 2021, de S&P Global entre las 15 % más sostenibles del sector.

**KODS** Metas ASG a corto y medio plazo alineadas con los Objetivos de Desarrollo Sostenible de la ONU.

### Títulos de deuda sostenibles



**US\$ 500 millones** en títulos de deuda vinculados a las metas de sostenibilidad, llamados Sustainability-Linked Bond (SLB), emitidos en 2021.

**10 AÑOS DE VENCIMIENTO** y tasa (cupón) del 3,2 % anual.

### Canal de integridad y Defensoría



**NINGÚN CASO** informado de corrupción y/o soborno.

## Social

### Colaboradores, derechos humanos y diversidad



**16.238\*** colaboradores directos.

**463\*** aprendices y pasantes.

**8.329\*** colaboradores indirectos.

(\*Cifras de abril de 2021)

**EL 100 %** de las operaciones propias cubiertas por acuerdos sindicales.

No hubo **NINGÚN CASO** de violación de derechos de los pueblos indígenas y de las comunidades tradicionales.

### Proveedores



**EL 100 %** de los proveedores industriales seleccionados con evaluación de **CRITERIOS SOCIOAMBIENTALES**.

**43 %** de los proveedores críticos contemplados en el **PROGRAMA DE GESTIÓN SOSTENIBLE** de la Cadena de Suministro.

**EL 88 %** de proveedores estratégicos **EVALUADOS EN LA PLATAFORMA ECOVADIS** (sostenibilidad).

# Medio ambiente

ÚNICA EMPRESA BRASILEÑA QUE FORMA PARTE DEL GRUPO COP26 BUSINESS LEADERS, QUE DISCUTE LAS AGENDAS SOBRE CAMBIO CLIMÁTICO PARA LA PRÓXIMA CONFERENCIA DEL CLIMA.

## Emisiones de GEI



Objetivos de reducción de emisiones de GEI aprobados en 2021 por la Science Based Targets initiative (SBTi): reducción de las emisiones de GEI (alcances 1 y 2) por tonelada de celulosa, papeles y embalajes en un 25 % para 2025 y en un 49 % para 2035, con 2019 como año base.

EMISIONES ALCANCE 1, EN MIL TCO2EQ\*:



\*Fuente: GHG Protocol)

## Recursos hídricos y efluentes



REDUCCIÓN DEL CONSUMO ESPECÍFICO DE AGUA INDUSTRIAL:



\*Incluso con el aumento proyectado de la producción

El agua extraída de las áreas con estrés hídrico representa **MENOS DEL 1 %** del agua total retirada.

## Manejo responsable



PLANTACIÓN EN MOSAICO, que intercala bosques plantados y nativos, formando corredores ecológicos que contribuyen a la preservación de la biodiversidad y la protección de los recursos hídricos. **KLABIN ES UNA REFERENCIA MUNDIAL EN MANEJO RESPONSABLE.**

## Madera como materia prima



**58 %**  
**MADERA PROPIA** Certificada por FSC® (FSC-C022516) - Forest Stewardship Council®

**29 %**  
**MADERA ADQUIRIDA** de terceros certificada por FSC®

**13 %**  
**MADERA CONTROLADA** por FSC® adquirida de terceros

## Nuestra base forestal



**43 %** es el porcentaje de **BOSQUES CONSERVADOS** por Klabin.

**578 000 HECTÁREAS** corresponden al total de áreas de bosques de Klabin.

**273 000 HECTÁREAS** pertenecen a bosques plantados de pino y eucalipto y **248 000 HECTÁREAS** son bosques autóctonos conservados.

**100 ÁRBOLES** es el número de plántulas plantadas por minuto por Klabin.

Estos valores provienen de áreas que Klabin posee y administra

## Residuos sólidos



REUTILIZACIÓN DE RESIDUOS SÓLIDOS GENERADOS:



<sup>1</sup>Aumento del 2 % con respecto a 2019

<sup>2</sup>Reducción a cero el destino de residuos industriales a vertederos

## Energía



GENERACIÓN A PARTIR DE MATRIZ DE ENERGÍA RENOVABLE:



ELECTRICIDAD CERTIFICADA PROVENIENTE DE FUENTES RENOVABLES:



## Biodiversidad



**8 839 ha.** de áreas de Reservas Particulares del Patrimonio Natural (RPPN) de Klabin en PR y en SC.

**18 ÁREAS** de Alto Valor de Conservación (AAVC) reconocidas por atributos ambientales y/o sociales, ubicadas en las unidades de PR, SC y SP.

**2 CENTROS** de Interpretación de la Naturaleza centrados en los estudios de biodiversidad, en PR y SC.

**705 ESPECIES** de la fauna y 514\* de la flora incluidas en la lista roja de IUCN y en listas nacionales de conservación.

\*Aumento debido a la actualización de la lista Unión Internacional para Conservación de la Naturaleza - UICN)

## Reconocimientos:



## Compromisos:





# Mensaje de la administración

---

En marzo, cuando la Organización Mundial de la Salud admitió que el mundo se enfrentaba a la pandemia de la Covid-19, ya habíamos entendido que 2020 sería un año inusual. Sería un año que requeriría de nosotros muchas dosis extra de disciplina y de resiliencia para cumplir con nuestro plan de negocios, sin descuidar la seguridad, la salud y el bienestar de todos. Y eso es lo que hicimos.

En ese momento, lo que aún no sabíamos era que esta determinación, adoptada sin distinción por toda la Compañía, y a pesar de los enormes impactos que causa la Covid-19 en la economía y en la sociedad mundial, nos conduciría a los mejores resultados en nuestro historial en todos los campos del denominado perfil ASG. Esto significa que, además de los significativos resultados económicos, que resultan de acciones rápidas, pero siempre cuidadosas, para operar plenamente durante la pandemia, hemos logrado un desempeño excepcional en tres áreas de sostenibilidad: ambiental, social y de gobernanza.

En 2020, como productores de embalajes para las industrias de artículos considerados imprescindibles en medio de la pandemia, como alimentos, bebidas, productos de higiene, limpieza y farmacéuticos, experimentamos un crecimiento en todas las líneas de negocios. Los ingresos netos de la compañía alcanzaron los R\$ 11 900 millones, una marca histórica, con un aumento del 16 % con respecto a 2019. Una vez más, mantuvimos el crecimiento anual de nuestro Ebitda, que alcanzó los R\$ 4 700 millones, resultado un 27 % superior al de 2019, excluyendo los efectos no recurrentes.

Otro hito fue la conclusión de la compra de los negocios de papel para embalajes y de embalaje de cartón de International Paper, en Brasil, por R\$ 330 millones. La adquisición representó un movimiento importante en nuestra estrategia de crecimiento y consolidación del liderazgo en este mercado. Con las unidades de IP, llegamos a la región Centro-Oeste y ahora tenemos fábricas en todas las regiones del país.

También como parte de nuestro plan de crecimiento, comenzaremos la producción de la primera máquina del Proyecto Puma II el próximo mes de julio. El Proyecto contempla la construcción de dos máquinas de papel para embalajes: que incluye la producción inédita del ya patentado y premiado Eukaliner, un kraftliner elaborado exclusivamente con fibra de eucalipto, que ofrece importantes ventajas competitivas, y una máquina de cartón, cuya entrada en funcionamiento está prevista para el segundo trimestre de 2023.

En línea con los logros tan esperados desde hace tiempo, ingresamos en el Índice Dow Jones de Sostenibilidad 2020/2021, en la categoría de Mercados Emergentes, y también nos convertimos en la única empresa brasileña del sector de celulosa y papel en formar parte del Dow Jones Sustainability World Index. , un logro que nos enorgullece.

También a nivel internacional, el reconocimiento a nuestro importante desempeño en el área de medio ambiente, con énfasis en la seriedad con la que nos enfrentamos al cambio climático, nos valió la invitación a sumarnos al selecto Business Leaders Group (Grupo de Líderes Empresariales), que ha discutido la agenda a llevar para la COP26, Conferencia sobre el clima programada para noviembre de 2021. Aún en este tema, tuvimos la satisfacción de ver aprobadas por Science Based Targets Initiative (SBTi) nuestras metas de reducción de emisiones de gases de efecto invernadero (alcance 1 y 2) en un 25 % por tonelada producida para 2025 y en un 49 % para 2035, tomando como base el 2019.

El año 2020 también fue uno de los avances en nuestro compromiso con los principios del Pacto Global y con los Objetivos de Desarrollo Sostenible (ODS) de las Naciones Unidas. Para garantizar y catalizar nuestra contribución, lanzamos los Objetivos Klabin de Desarrollo Sostenible o KODS, con metas a corto,

mediano y largo plazo. Impulsados por los ODS, ellos organizan los marcos ambientales, sociales y de gobernanza, prioritarios y adherentes al plan estratégico de crecimiento y a la visión a largo plazo de Klabin.

Una de estas metas se refiere al aumento de mujeres líderes (coordinadoras, gerentes y directoras) en Klabin. Aunque hayamos alcanzado el porcentaje de casi 14 %, compatible como nuestro sector de actuación y ligeramente superior a la media, aún estamos lejos de nuestra ambición, que es llegar al 30 % de mujeres en el liderazgo para 2030. Por ello, persistimos en el esfuerzo por ampliar esta base en los próximos años.

En el ámbito social, como no podía dejar de estar este entorno marcado por la pandemia, asumimos, más que nunca, nuestro papel de empresa ciudadana, reforzando la importancia de cuidar a las personas y el compromiso con nuestras comunidades. Internamente, nos movilizamos para la implementación de protocolos de salud en todos los frentes de trabajo y en comités especiales para la toma de decisiones con seguridad y respaldo técnico.

Junto con las comunidades, entre marzo de 2020 y abril de 2021, sumamos más de R\$ 26 millones en donaciones para mitigar los impactos de la Covid-19 en Brasil. Los fondos se utilizaron para ayudar a más de 30 comunidades, en 10 estados, donde Klabin está presente, mostrando, como dice el lema de nuestra campaña, que Cada Actitud Cuenta.

Las acciones impactaron en tres frentes: salud, incluida la apertura de un hospital de campaña en Telêmaco Borba, asistencia social, con la distribución de miles de kits de alimentos y productos de higiene, campañas y apoyo técnico a los gobiernos municipales y apoyo crediticio a proveedores, entre otras acciones, y generación de ingresos para profesionales de sectores vulnerables, como los recolectores de materiales reciclables.

En este escenario, uno de los destaques fue la innovación desarrollada en nuestros laboratorios, que nos permitió producir gel en alcohol con celulosa microfibrilada (MFC). Esta sustancia, extraída de la madera, reemplazó al carbómero, un insumo de origen fósil que no se fabrica en Brasil. Se produjeron y empaquetaron cuatro toneladas de alcohol en gel en embalajes exclusivos, hechos de papel kraft de Klabin y se entregaron a profesionales de la salud.

El año también tuvo el reconocimiento de Klabin en varios frentes: la empresa de Papel y Celulosa más sostenible, según Época Negócios 360, la mejor en Agronegocios y en Papel y Celulosa, en el ranking Mejores y mayores de 2020 de la Revista Exame, y la empresa del año en Comunicación, título otorgado por la Asociación Brasileña de Comunicación Empresarial (Aberje). Además, nuestro equipo de Relaciones con inversores fue reconocido como el mejor de América Latina en el sector de Celulosa y Papel, según el ranking de la revista Institutional Investor.

También fue el año del lanzamiento de Klabin Invest, una plataforma de comunicación con contenidos inéditos, dirigida a los inversores y a personas interesadas en el universo Klabin. Adoptamos herramientas más atractivas y apropiadas para satisfacer la expansión de nuestra base de inversores personas físicas.

En el ámbito de la gobernanza corporativa, logramos un avance con la extinción del pago de regalías, en la votación en la Asamblea General Extraordinaria. Otros hitos se debieron a la aprobación de tres comités de asesoramiento al Consejo de Administración y de las políticas de Endeudamiento y Dividendos, lo que demuestra aún más transparencia por parte de la Compañía en relación con sus grupos de interés.

Con tantos avances y resultados que superaron todas nuestras expectativas, sería un año para celebrar, si no fuera por el hecho de que registramos, con profundo pesar, una muerte entre nuestros colaboradores indirectos, en un accidente de tráfico. Más que una reflexión, el hecho nos llevó a una profunda revisión de nuestro Plan de Gestión de Contratadas con el fin de estandarizar procesos y mejores prácticas.

Nuestro objetivo es reducir a cero el número de vidas cambiadas como resultado de accidentes laborales que se consideran muy graves y permanentes en nuestras operaciones, y esto se extiende a nuestros contratadas. Tampoco puedo dejar de registrar las duras consecuencias de la pandemia que tanto nos ha costado. De nuestra vida diaria, nos sacó la “normalidad” a la que estábamos acostumbrados; de nuestros corazones y hogares, nos quitó vidas.

Agradezco al Consejo de Administración y a los Controladores, a los empleados, a los inversores, a nuestros clientes, a los proveedores y a los demás socios, que, incluso en este año atípico, nos ayudaron a construir un futuro renovable, un futuro que de inmediato se concentra en el deseo de que la vacunación masiva contra la Covid-19 se lleve a cabo muy pronto. Solo entonces la sociedad y la economía brasileñas podrán retomar su rumbo, por la senda del crecimiento y la confianza en días mejores.

**Cristiano Teixeira**  
**Director general**





# Klabin

Nuestra aspiración +  
nuestros más de 120  
años de historia

Aspiramos a ser **referencia mundial en soluciones responsables**, con productos de origen forestal de usos múltiples que sean renovables, reciclables y biodegradables.

Queremos contribuir a una **economía sostenible** y que inspira a **las elecciones** del consumidor final.

Priorizamos la **prosperidad del planeta** para generar valor para nuestros inversores, colaboradores y socios comerciales.

Consideramos tanto los factores **económicos** como los impactos en el **medio ambiente** y en la **sociedad** antes de tomar decisiones, y observamos los riesgos comerciales y nuestro programa de cumplimiento.

Valoramos la **innovación** y contamos con un avanzado Centro de Tecnología, plantas piloto, alianzas con instituciones de última generación, brasileñas y extranjeras, y programas de incentivos para *startups*, en la búsqueda de soluciones innovadoras para nuestros desafíos.

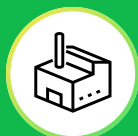
Reconocemos la importancia de un **ambiente de trabajo** donde exista respeto, diversidad, seguridad, igualdad de oportunidades, incentivo para el desarrollo personal de los empleados y reconocimiento de sus resultados.

## Quiénes somos



### 122 años de historia

4 unidades de negocio - Forestal, Celulosa, Papel y Embalajes - y más de 25 000 colaboradores, directos e indirectos.



### 24 fábricas

23 fábricas en Brasil y 1 en Argentina.



### Somos la mayor productora y exportadora

de papeles para embalajes y de embalajes de papel de Brasil y líder en la producción de cartones, embalajes de cartón corrugado y bolsas industriales



### Única compañía

en el país en ofrecer al mercado celulosas de fibra corta (eucalipto), fibra larga (pino) y *fluff*.



### Futuro renovable

ofrecemos al mercado soluciones en embalajes seguros, livianos, biodegradables, flexibles, eficientes y reciclables, que provienen de fuentes renovables.



### Mayor recicladora

de papel de Brasil, con 314 000 toneladas de recortes utilizados en el reciclaje de fibras por año.



### Espíritu pionero

somos la primera empresa del sector de la celulosa y papel en el hemisferio sur en obtener la Certificación FSC® (FSC-C022516) Forest Stewardship Council®).



### Somos la primera empresa

en Brasil y la primera del sector de papel y celulosa de América en comprometerse con el diseño de metas de base científica para la reducción de emisiones basadas en la ciencia (Science Based Target initiative - SBTi).

En 2020, pasamos a integrar las listas de **Global** y **Mercados Emergente** del Índice Dow Jones de Sostenibilidad, y somos la única industria brasileña que figura en la cartera mundial.

Obtenga más información en [Compromiso con la creación de valor](#).

En el panel ASG, consulte los indicadores GRI [102-1](#) [102-2](#) [102-5](#) [102-10](#) [102-12](#)

## Unidades y operaciones



### FORESTAL

Cuidamos los árboles, nuestro principal insumo, con mucha responsabilidad. Nuestras fábricas se abastecen únicamente de madera procedente de bosques cultivados. La plantación de bosques en mosaico, que alternan los bosques cultivados y los nativos y forman corredores ecológicos, contribuye a la preservación de la biodiversidad y a la protección de los recursos hídricos. El área forestal total de más de 578 000 hectáreas, de las cuales 271 000 hectáreas de bosques cultivados de pino y eucalipto y 250 000 hectáreas de bosques nativos conservados, tienen una contribución directa a la captura y fijación de carbono de la atmósfera.



### CELULOSA

Somos la única empresa brasileña que produce y proporciona tres tipos de celulosa: fibra corta (eucalipto), fibra larga (pino) y fluff. Por lo tanto, ofrecemos a nuestros clientes la oportunidad de resolver sus necesidades de celulosa en un solo proveedor. Producimos celulosa de mercado en una de las fábricas más modernas y sostenibles del mundo, la Unidad Puma, en Ortigueira (PR), que tiene una capacidad de producción de 1,6 millones de toneladas de celulosa por año.



### PAPELES

Producir papeles a partir de celulosa propia ofrece a los productos características como excelente desempeño, estructura, maquinabilidad y capacidad de impresión, cumpliendo con estándares de calidad a nivel mundial y en línea con las expectativas de nuestros clientes. Nuestra capacidad anual de producción de papel, actualmente de 2,1 millones de toneladas, se incrementará en 910 mil toneladas con la inauguración del Proyecto Puma II. También somos la mayor productora brasileña de papeles reciclados.



### EMBALAJES

Vamos mucho más allá del embalaje para ofrecer a nuestros clientes soluciones únicas e innovadoras en cartón corrugado y bolsas industriales. Somos líderes en este segmento en Brasil: nuestros embalajes de cartón corrugado se destacan en los sectores de higiene, limpieza, alimentos y químicos, y son excelentes opciones para el transporte de artículos comprados a través del comercio electrónico. Las bolsas industriales están destinadas sobre todo a los sectores de la construcción civil, química, agroindustria y alimentación.

En el Panel ASG, vea indicadores GRI [102-2](#), [102-3](#), [102-4](#), [102-6](#), [102-7](#).

## Nuestros números

### 24 fábricas

(23 en Brasil y 1 en Argentina), con presencia en todas las regiones brasileñas y sede administrativa en la ciudad de São Paulo.

### 10 estados

brasileños albergan las instalaciones de Klabin, que también cuentan con una sucursal en Estados Unidos y una oficina en Austria, así como representantes y agentes comerciales en varios países.

### 2,1 millones

de toneladas de capacidad anual de producción de papel.

### 1,6 millones

de toneladas anuales de capacidad de producción de celulosa de mercado.

## Cinco nuevas fábricas en 2020

En octubre de 2020, asumimos la operación de cinco plantas adquiridas a International Paper, en una inversión de R\$ 330 millones. Las nuevas unidades se encuentran en las ciudades de Suzano, Franco da Rocha y Paulínia (en el estado de São Paulo), Manaus (Amazonas) y Río Verde (en Goiás). También durante el proceso de adquisición, los activos que se encuentran en Nova Campina (São Paulo) se negociaron con el Grupo Klingele Paper & Packaging, y la venta se completó en enero de 2021.

Con esta adquisición, ahora estamos en operación en las cinco regiones de Brasil, ampliamos nuestra capacidad de producción anual a más de 1 millón de toneladas de embalajes de cartón corrugado, consolidando nuestro liderazgo en el segmento en el país, y más de 400 000 toneladas de papel reciclado, lo que nos coloca en el puesto de mayor productor brasileño de papeles reciclados, e intensifica la importancia de la integración de la cadena y la logística inversa.

## Mayor eficiencia logística

También en 2020 firmamos la concesión de la terminal de celulosa del Puerto de Paranaguá. El puerto, uno de los más importantes de Brasil, es la principal ruta de salida de la producción de la Compañía en Paraná, con conexiones viales y ferroviarias. El plazo inicial de la concesión, de 25 años, podrá prorrogarse por otros 45 años.

La nueva terminal logística va a ampliar nuestra capacidad de exportación y nuestra eficiencia operativa, ya que integrará la fábrica del Proyecto **Puma II**, directamente a la terminal portuaria de Paranaguá, lo que nos permite aumentar la presencia en los mercados globales. Vea más en **Plante con Klabin**.

# Base forestal con alto índice de productividad

Nuestra Unidad Forestal está formada por 271 000 hectáreas de bosques plantados de pino y eucalipto en los estados de Paraná, Santa Catarina y São Paulo. La producción de madera satisface la demanda de materia prima para la fabricación de celulosa y papel de Klabin y también la venta de madera en troncos para aserraderos y laminadores, que abastecen los mercados del mueble y de la construcción civil.

Nuestros bosques tienen una de las tasas de productividad más altas del mundo y están ubicados en áreas cercanas a las fábricas, lo que hace que las operaciones sean altamente competitivas.

El respeto por el medio ambiente es un valor vinculado a la esencia de nuestro negocio. Somos un referente mundial en gestión responsable y atención a los cambios climáticos. Mantenemos el 43 % de nuestra superficie forestal para la conservación y el mantenimiento de la biodiversidad. En 2020, para dar respuesta al crecimiento de la Compañía, lanzamos el programa Plante con Klabin, a través del cual ya hemos establecido más de 30 nuevas alianzas con productores rurales en Paraná. (Lea más en Plante con Klabin – enlace al texto en el cap. Economía sostenible)

## Plantación en mosaicos

Ejemplo de nuestro compromiso con el desarrollo sostenible, la plantación en mosaicos es la marca registrada de Klabin. El sistema mezcla vastas áreas de bosques nativos conservados, que corresponden a casi la mitad de nuestra superficie forestal, con bosques plantados de diferentes edades. Esta gestión ayuda a proteger los recursos naturales, mejora el potencial de producción de los bosques y colabora con la conservación de la biodiversidad, a través de los corredores ecológicos que favorecen la circulación de cientos de especies de animales silvestres.

**Más de 578 mil**

hectáreas de área total de bosque, de las cuales 273 000 hectáreas pertenecen a bosques plantados de pino y eucalipto y 248 000 hectáreas a bosques autóctonos conservados.

**82 km**

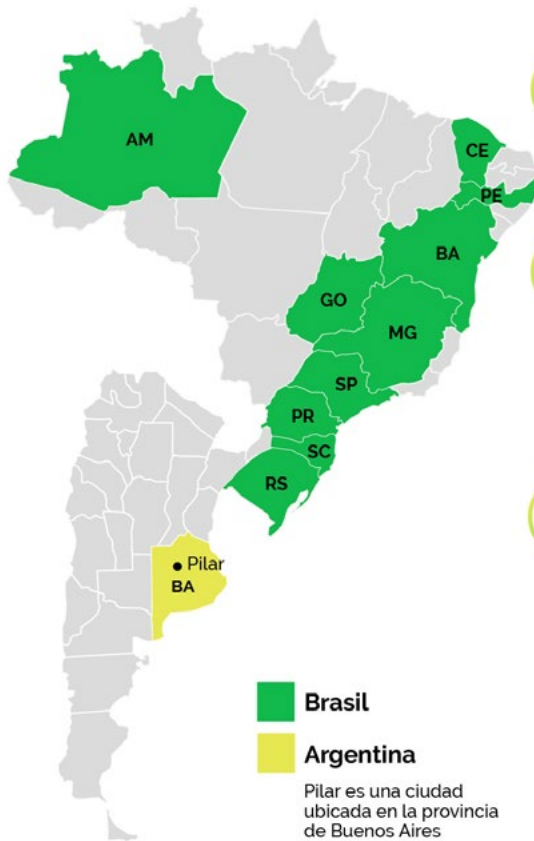
de radio promedio entre los bosques propios y las fábricas de celulosa y papel.

**100\***

árboles por minuto son plantados por Klabin.

*\*promedio basado en los resultados de 2020.*

## Dónde estamos



### Celulosa fibras cortas, largas y fluff

PR Ortigueira



### Papeles reciclados

PE Goiana  
SP Franco da Rocha, Paulínia y Piracicaba



### Papeles para embalajes

SP Angatuba  
PR Telêmaco Borba  
SC Correia Pinto  
SC Otacilio Costa



### Embalajes de sack kraft

PE Goiana  
SC Lages I y II  
BA Pilar



### Embalajes de cartón corrugado

AM Manaus I y II  
PE Goiana  
BA Feira de Santana  
MG Betim  
SP Jundiá TP, Jundiá DI, Paulínia, Piracicaba y Suzano  
PR Rio Negro  
SC Itajaí  
RS São Leopoldo  
CE Horizonte  
GO Rio Verde



### Área forestal

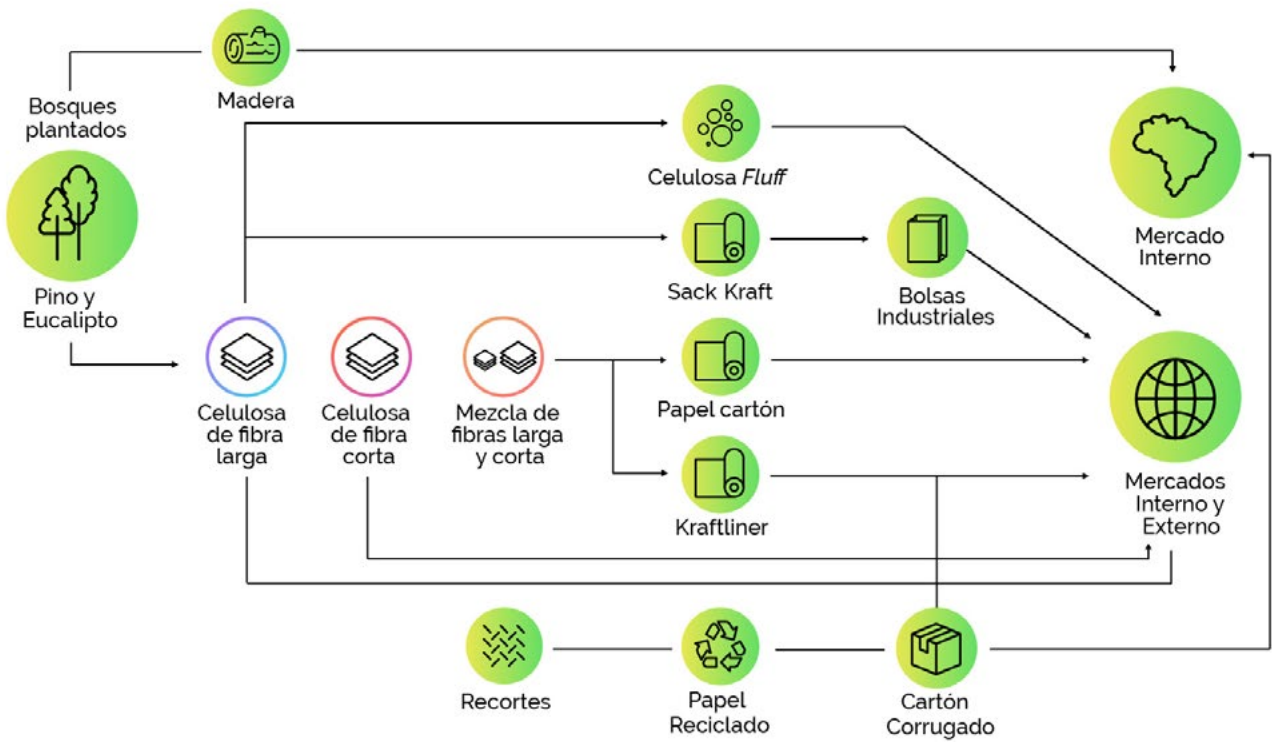
SP Alto do Paranapanema  
PR Planalto Guarapuava  
Campos Gerais  
Vale do Corisco  
SC Alto Vale do Itajaí  
Planalto Catarinense

## Destinos de la producción

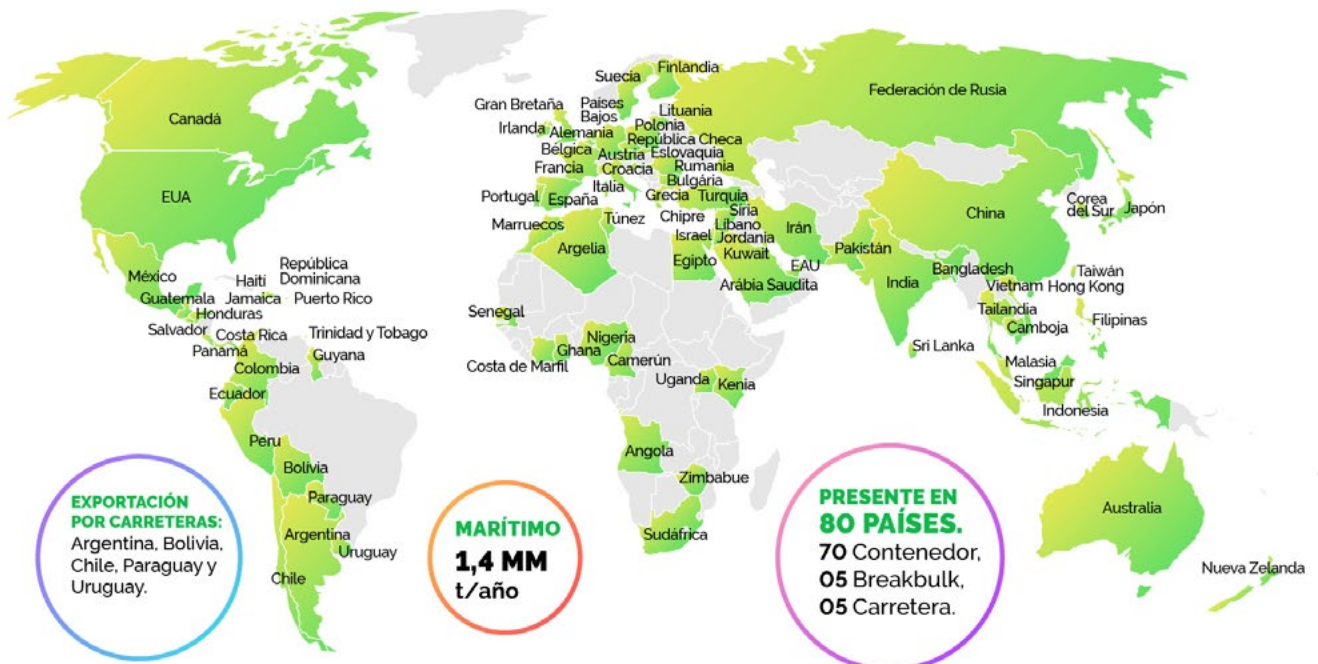
Nuestros productos están dirigidos principalmente a las industrias de los sectores de alimentos procesados, congelados y frescos (leche, carnes congeladas, frutas y vegetales, entre otros), salud e higiene personal (papel higiénico, pañuelos, pañales y dentífricos, entre otros), higiene y limpieza (detergente en polvo y jabón, por ejemplo), diferentes bebidas (refrescos, cervezas y yogures, entre otras), construcción civil y electrónica. Obtenga más información en **Más que embalajes**.

Además de abastecer al mercado brasileño, donde somos líderes en los segmentos en los que operamos, exportamos a 80 países en todo el mundo.

## Klabin: del bosque al mercado



## Países a los que exportamos





# Relato

a 22.<sup>a</sup> edición del Informe de Sostenibilidad de Klabin presenta un informe de un año atípico, que nos movilizó a adaptarnos en procesos, prácticas y formas de trabajar ante la pandemia de Covid-19.



Al mismo tiempo, fue un año en el que reforzamos aún más nuestros compromisos con un desempeño orientado a los aspectos ambientales, sociales y de gobernanza, que se expresan aquí con las siglas ASG.

En este informe, elaborado de acuerdo con los Estándares GRI: Opción esencial, traemos resultados, hechos, principales iniciativas y prácticas adoptadas en 2020 para la gestión de los temas relevantes (temas materiales) para Klabin y sus *stakeholders*, además de perspectivas para el futuro. Los resultados consideran las operaciones de las unidades adquiridas a International Paper.

Buscamos presentar este conjunto de información de manera clara, objetiva, combinando datos sobre la gestión de asuntos materiales y nuestros principales indicadores de desempeño en esos temas, centrados en lo que llamamos Panel ASG. Una evolución del informe, el Panel muestra, de forma transparente, nuestro desempeño en 2020 y en los últimos años y también cómo nos ha ido en los principales compromisos públicos asumidos de manera voluntaria.

## Cómo está organizado el contenido

El contenido de este informe se organizó en base a la Agenda Klabin 2030 denominada KODS. Los KODS relacionan la estrategia de la Compañía con los Objetivos de Desarrollo Sostenible (ODS) de la ONU y reúne los temas materiales para la gestión de los aspectos ASG en Klabin.

Existen 23 temas materiales distribuidos a lo largo de los capítulos, en especial en los temas **Gobernanza, Economía Sostenible, Futuro Renovable, Prosperidad de las personas y Tecnología e Innovación**. También presentamos en este informe información que, aunque no figura entre los temas materiales, es de gran importancia. Este es el caso de nuestro **Desempeño económico**.

Obtenga más información en **KODS: Agenda 2030 y Temas materiales**.

En el **Panel ASG**, vea indicadores GRI **102-40, 102-45, 102-48, 102-50, 102-51, 102-52, 102-54, 102-56**.



Al mismo tiempo que trajo una serie de desafíos en el ámbito humano, sanitario, económico y social, el primer año de lucha contra la pandemia generó una serie de aprendizajes para Klabin y fortaleció el modelo de gestión de la Compañía.

## Covid-19

Al mismo tiempo que trajo una serie de desafíos en el ámbito humano, sanitario, económico y social, el primer año de lucha contra la pandemia generó una serie de aprendizajes para Klabin y fortaleció el modelo de gestión de la Compañía.

Klabin se valió de sus conductores para navegar en un escenario aún desconocido en los primeros meses de 2020 y actuar de manera asertiva, segura y ágil.

Mantuvimos las actividades de fabricación y forestales, reafirmando nuestra posición como fabricante de papel y embalajes, esenciales para el mantenimiento de importantes cadenas económicas, en función del envasado y la protección de los productos y de hacer viable su transporte seguro. Alimentos industrializados y frescos, artículos de higiene y limpieza, medicamentos, materiales hospitalarios y productos vendidos por el comercio electrónico exigían nuestros embalajes. En las obras de ampliación del Proyecto Puma II, sin embargo, en marzo de 2020, con la configuración del marco pandémico, se hizo una desmovilización temporal de los trabajadores, quienes poco a poco reanudaron sus actividades con varias adaptaciones a la nueva realidad. El mismo rigor de procedimientos se siguió en las paradas generales de mantenimiento de las fábricas.

## Protocolos y comités

Para prevenir la propagación del nuevo coronavirus, hemos adoptado los protocolos de seguridad recomendados por las autoridades sanitarias, en especial la Organización Mundial de la Salud (OMS). Un ejemplo de ello fue la derivación inmediata de profesionales considerados más vulnerables al nuevo coronavirus, como enfermedades cardíacas, pulmonares, inmunosupresión, mujeres embarazadas y mayores de 60 años, a trabajos remotos.

Comités médicos y de seguimiento formados por miembros de diversas áreas, con la orientación de una infectóloga e intensivista corporativa, ayudaron a definir los protocolos sanitarios y de respuestas ágiles y seguras a los problemas relacionados con la pandemia y sus impactos en la vida diaria de la empresa y de los colaboradores. Además, se realizó la telemonitorización de colaboradores y terceros que presentaban sospechas de contaminación por coronavirus, según el protocolo de seguimiento recomendado por los médicos.

Compartimos protocolos sanitarios de las fábricas y otros procedimientos desarrollados internamente, bajo orientación especializada, con empleados, terceros, proveedores logísticos y clientes, buscando extender los cuidados a toda nuestra cadena de socios.

## Papel del liderazgo

Para poner en práctica estas pautas, que van desde cambios en los turnos de trabajo, nuevos protocolos para el transporte y la alimentación de los empleados hasta pautas para la flexibilidad de la rutina, el trabajo remoto y las interacciones con la comunidad, contamos con nuestros líderes, quienes rápidamente se posicionaron para conducir el proceso de adopción de nuevos procedimientos, de interlocución con los equipos y orientación a los colaboradores y terceros, en un escenario aún desconocido y marcado por las dudas. También intensificamos la divulgación de información a través de los canales de comunicación de la empresa, con la máxima claridad, agilidad y constancia, contribuyendo a la seguridad y salud de todos.

La pandemia requirió mayor rapidez en las respuestas, mayor creatividad para lidiar con la realidad e innovación para superar obstáculos, avances que solo fueron posibles gracias al trabajo de evolución cultural y de fortalecimiento de la gestión, que Klabin ya venía realizando en los últimos años.

Priorizamos la valoración de la vida, así como la salud y la seguridad de los colaboradores, sin descuidar la atención al desempeño y a la calidad en las entregas.

## Capacitaciones

La adopción de un ambiente de trabajo híbrido, causado por la pandemia, generó la necesidad de formación orientada a la adaptación a las nuevas circunstancias. En marzo de 2020, lanzamos la Jornada de Aprendizaje en la Pandemia: un conjunto de seminarios web y contenidos orientados a mejorar la productividad y el cuidado de la salud mental, disponibles en la plataforma de capacitación en línea de la Compañía.

Con una duración máxima de dos horas, los cursos abordaron 20 temas útiles para el contexto vivido, como Office 365 (Planner, OneDrive y Teams), inteligencia emocional, trabajo remoto y autogestión.

## Tecnología de la información

La etapa avanzada de los proyectos de actualización tecnológica en los sistemas de información, que ya estaba en marcha, fue fundamental para el nuevo modelo de trabajo adoptado en la pandemia. La plataforma colaborativa Office 365, que se consolidó en febrero de 2020, permitió una rápida adaptación a las actividades en trabajo remoto, con reuniones virtuales o almacenamiento e intercambio de información en la nube, por ejemplo.

En el esfuerzo en la lucha contra la pandemia, también se desarrollaron rápidamente otras soluciones, como la aplicación Klabin Salud, que permite al colaborador introducir información sobre sus síntomas, generando alertas para el equipo médico de la empresa. De esta forma, el médico ocupacional puede actuar rápidamente y además generar informes para analizar el escenario de la Covid-19 en la Compañía. Otra medida fue la implementación de lectura facial en los molinetes de entrada a las fábricas, con la función añadida de toma de temperatura, lo que contribuye al control y protocolo de intervención en los accesos a las instalaciones de la empresa.

## Salud mental

o período, as iniciativas da empresa voltadas ao suporte emocional foram reforçadas, começando pelas próprias equipes de saúde (profissionais de medicina, enfermagem, assistência social e gestores de Gente & Gestão). O grupo recebeu capacitação especial para identificar e encaminhar casos de transtornos, como depressão, ansiedade e pânico, entre colaboradores, gerados pela dificuldade de adaptação ao novo cenário. Outra frente de trabalho abrangeu a preparação de colaboradores para o autocuidado e dos gestores, para também zelar pelo bem-estar e acolher suas equipes. Para isso, o Programa Viver Bem, que já oferecia apoio nessa área, foi incrementado. Dessa forma, buscou-se agir de forma preventiva em saúde do colaborador, favorecendo ainda o engajamento, a inovação, a performance das equipes e os resultados da empresa como um todo. Outro exemplo de iniciativa ficou por conta do Psicologia Viva, portal em que o colaborador pode agendar sessões gratuitas de terapia. A empresa investiu ainda em rodas de conversa, atividades motivacionais e momentos de descontração, redesenhados para o momento de isolamento social. A live de confraternização de final de ano, por exemplo, teve mais de 16 mil visualizações e cerca de 12 mil mensagens no chat do evento.

## Recepción e información:

- > Como forma de preparar a empleados y gerentes para el modelo de trabajo híbrido, Klabin creó, en 2020, la Jornada de aprendizaje en la pandemia.
- > En total, se realizaron 21 seminarios web centrados en el uso de herramientas para el trabajo remoto y temas afines, como la autogestión y la inteligencia emocional.
- > Las capacitaciones en línea tuvieron un promedio de 483 participaciones y un total de 6 282 visitas.
- > Más de 2 600 personas se han registrado en la aplicación Klabin Salud para recibir información sobre la Covid-19.
- > #CadaAtitudeConta, #NãoBaixaGuarda y #MinhaAtitudeéCidadã fueron los nombres de las campañas de concientización para combatir la pandemia, dirigidas a empleados, familiares y a las comunidades.

## Apoyo al crédito a proveedores y postergación de plazos a clientes

Debido a las dificultades económicas a las que se enfrentan algunos sectores y empresas de terceros, apoyamos a nuestros proveedores regionales, orientándolos y extendiéndoles nuestros protocolos, así como recursos, además de garantizar el pago por la prestación de servicios, independientemente de su finalización. Entre marzo y agosto, se pagaron R\$ 2,069 millones a 46 proveedores. También ofrecemos la opción de ampliar las condiciones de pago a más de 200 clientes, que, en valores totales prorrogados, corresponde a R\$ 101 millones. Específicamente para los proveedores del Proyecto Puma II, incluso con la desmovilización parcial de la fuerza laboral por un periodo durante la pandemia, mantuvimos el pago de los salarios a los profesionales y, cuando hubo un retorno gradual, financiamos todas las medidas necesarias para mantener la distancia y los tests de Covid-19 aplicadas en la obra, además, liberamos anticipos a los proveedores afectados por la paralización. Este paquete de medidas alcanzó R\$ 100 millones.

## Cada actitud cuenta

Este fue el tema de la campaña que, al mismo tiempo, se centró en pautas para prevenir la propagación de Covid-19, llamando la atención sobre la importancia de la responsabilidad individual y del cuidado colectivo en la pandemia, y mencionó las iniciativas de la empresa para ayudar a las comunidades en su área de operación.

Desde el inicio de la pandemia, hemos reforzado nuestra postura como empresa ciudadana y trabajamos junto con los comités de lucha contra la Covid-19, formados por autoridades y entidades sanitarias locales, ayudando a los municipios a estructurarse.

Los compromisos asumidos por la empresa en el área van desde la inversión en infraestructura y equipamiento médico hasta el traslado de profesionales del área de salud para atender a la comunidad, como sucedió con la 21.ª Regional de Paraná, que cubre Telêmaco Borba y la región.

También damos prioridad a las áreas de asistencia social y de generación de ingresos para las personas que viven del reciclaje de materiales. Entre marzo de 2020 y abril de 2021 (fecha de cierre de este informe), los recursos destinados a hacerle frente a la pandemia y sus impactos llegaron a un total de más de R\$ 26 millones, con énfasis en las siguientes acciones:

## Salud

### Hospitales de campaña

Inversión en infraestructura, camas, equipamiento hospitalario y de protección personal en Telêmaco Borba (PR) y Goiana (PE).

## **EPP, respiradores y otros equipos**

Producción y donación de 6 500 respiradores en asociación con el grupo de empresas del Proyecto Respira Brasil; también donamos cajas para transportar los respiradores fabricados por Magnamed. Los equipos se entregaron al Ministerio de Salud para su distribución entre los hospitales de la red pública.

Entrega de insumos para profesionales de la salud y equipos para el tratamiento de pacientes con coronavirus, en una iniciativa articulada por BNDES y destinada a Santas Casas y a Hospitales Filantrópicos de todo Brasil.

Donación de respiradores, EPP para profesionales de la salud, equipos hospitalarios para camas de UTI destinados a pacientes con Covid-19 en el Hospital y en la Maternidad Tereza Ramos, en Lages (SC), y también para ayudar al Hospital Delfina Azis, en Manaus. En total, al momento del cierre de este informe (abril de 2021), más de 100 respiradores fueron destinados a hospitales en diferentes territorios de norte a sur del país, así como más de 1 millón de equipos hospitalarios y de protección personal.

Alianza con grandes empresas para la donación de 3,4 millones de medicamentos para intubación al Ministerio de Salud, suficientes cantidad para mantener 500 camas por un período de mes y medio.

## **Alcohol en gel realizado a partir de celulosa**

Cuatro toneladas de alcohol en gel producidas a partir de celulosa microfibrilada (MFC), que reemplaza la materia prima de base fósil, carbómero, utilizada en la fabricación del alcohol en gel convencional. Desarrollado en el Centro de Tecnología de Klabin, en asociación con el Instituto Senai de Inovação em Biossintéticos y Fibras y con Apoteka, el producto se entregó a los profesionales de la salud de las regiones donde opera la empresa. Las botellas de alcohol en gel están hechas de papel kraft de Klabin y fueron fabricadas por Gualapack, líder mundial en *stand-up pouches* con pico.

## **Asistencia social**

### **Canastas básicas, higiene y limpieza**

En Goiana (PE), se donaron más de 1 400 canastas básicas para comunidades desfavorecidas. Parte de las entregas fueron realizadas por voluntarios de la Asociación Terra Viva, formada por empleados de Klabin.

En la Amazonía, se donaron 1 860 kits de alimentos destinados a comunidades indígenas del Alto Rio Negro y del Bajo Amazonas, beneficiadas por el Proyecto União Amazônia Viva, una iniciativa de actores de la sociedad civil y entidades que ya trabajaban en la región en acciones de salud y apoyo a estas comunidades.

En Rio de Janeiro, se donaron 2 502 canastas básicas con alimentos y productos de higiene a familias de comunidades periféricas, con el apoyo del Movimiento União Rio.

En São Paulo, en alianza con la Secretaría de Agricultura y Abastecimiento del Estado se donaron 160 000 embalajes de cartón corrugado personalizados para confeccionar canastas con productos de temporada y alimentos producidos por pequeños agricultores, las que se entregarían a familias de estudiantes de escuelas públicas. Se donaron 300 000 cajas de cartón corrugado personalizadas para el transporte de artículos de higiene personal y limpieza destinados a las familias inscritas en el Registro Único de São Paulo y sin acceso a saneamiento básico.

## Generación de ingresos



Apoyo a los recicladores de la organización Pimp My Carroça, em Pernambuco. Foto: Archivo Klabin

Para contribuir con los ingresos de 50 personas que viven de la recolección de materiales reciclables en Paraná y que se vieron afectadas por la paralización de diversas actividades, destinamos 294 toneladas de papel usado a la **Associação de Catadores de Materiais Reciclados** (Asociación de recolectores de materiales reciclados) de Paraná, que participa en el Programa de Residuos Sólidos (enlace). Klabin también donó a la asociación artículos como mascarillas, guantes y gafas protectoras, además de canastas básicas y productos de higiene.

En otra iniciativa, realizamos un aporte a la Campaña Renta Mínima para Recicladores, destinada a ayudar a los ingresos de 115 recicladores de la organización Pimp My Carroça durante tres meses (entre abril y julio de 2020). Además del apoyo directo a la Campaña, participamos en *Corrente do Bem*, en alianza con Tetra Pak, para dar a conocer el proyecto de renta mínima en la aplicación Ribon. También se les entregaron 1 000 mascarillas reutilizables a los recolectores asociados de Pimp, en Pernambuco y en São Paulo.

## Mascarilla + Ingresos

En asociación con la Red Asta, el proyecto apoyó la generación de ingresos de nueve costureras y sastres de Telêmaco Borba (PR) y Goiana (PE). La iniciativa duró tres meses y cada participante recibió R\$ 2 700 para fabricar mascarillas reutilizables. En total, se produjeron 13 500 mascarillas y se donaron a entidades sociales de estos municipios.

## Fundación Amazonas Sostenible

Promoción del desarrollo local y apoyo asistencial a familias de comunidades periféricas de Manaus. Se destinaron canastas básicas y productos de higiene personal para 200 familias; y 75 personas que trabajan en la recolección de reciclables recibieron ayuda económica. El proyecto también involucró a grupos de costureras y artesanas locales en la producción de 15 000 mascarillas de tela para uso de la propia comunidad. Con el fin de impulsar el desarrollo profesional y económico de estos grupos, se llevaron a cabo capacitaciones sobre espíritu empresarial con la consultoría Impact Hub.



Más de R\$ 26 millones destinados a acciones para combatir la Covid-19.



R\$ 1 millón para el Proyecto Salvando Vidas, de BNDES.



+ de 1 millón de equipos de protección personal.



820 000 embalajes de cartón corrugado para el transporte de productos alimenticios, de higiene y hospitalarios.



3,4 millones de medicamentos para intubación, en asociación con otras empresas.



17 000 canastas básicas con alimentos y artículos de higiene.



6 500 ventiladores pulmonares por medio de un consorcio organizado por el Gobierno Federal.



+ de 30 municipios cubiertos.





En 2020, dimos un paso importante en nuestro camino hacia la sostenibilidad con el lanzamiento de la Agenda Klabin 2030, denominada KODS – Objetivos de Klabin para el Desarrollo Sostenible.

# KODS

# agenda 2030

En 2020, dimos un paso importante en nuestro camino hacia la sostenibilidad con el lanzamiento de la Agenda Klabin 2030, denominada KODS – Objetivos de Klabin para el Desarrollo Sostenible.

La Agenda formaliza los aspectos de ASG (Ambiental, Social y Gobernanza) fundamentales para la empresa y para las urgencias globales de la sociedad y el planeta. En línea con los Objetivos de Desarrollo Sostenible de las Naciones Unidas, los KODS engloban los temas materiales que se informaron aquí y traen un conjunto de objetivos a corto, mediano y largo plazo.

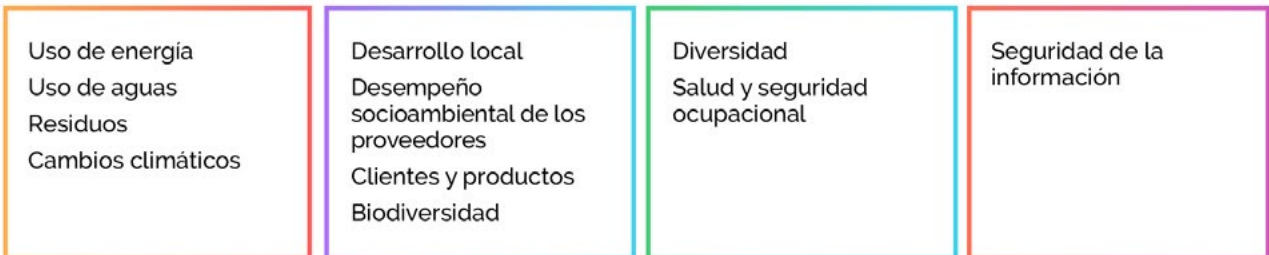
Los KODS están organizados en cuatro pilares y 23 temas materiales:



**Abordar las necesidades ASG de los objetivos internos relativos a la operación y el crecimiento**



**También abordan las urgencias globales de la sociedad**



An aerial photograph of a vast, dense forest. A paved road with yellow double lines winds through the center of the forest, receding into the distance. The trees are tall and thin, with a uniform green canopy. The background shows rolling hills covered in more forest under a clear blue sky.

# Temas materiales

---

Los temas materiales son aquellos que reflejan los impactos económicos, ambientales y sociales significativos de la organización o que influyen sustancialmente en las evaluaciones y decisiones de sus stakeholders.

Los temas materiales son aquellos que reflejan los impactos económicos, ambientales y sociales significativos de la organización o que influyen sustancialmente en las evaluaciones y decisiones de sus *stakeholders*.

Los temas materiales de Klabin están representados en el KODS, que abordan las prioridades ambientales, sociales y de gobernanza de la Compañía y de nuestros grupos de interés que impactan y/o son afectados por nuestro negocio. Estos temas orientan los contenidos abordados en este informe.

Obtenga más información en **KODS: Agenda 2030**.

En el **Panel ASG**, vea indicadores GRI 102-46 y 102-47.



# Gobernancia

Conozca las iniciativas, proyectos y actividades que contribuyeron al fortalecimiento de nuestra gobernancia en 2020.

Conozca las iniciativas, proyectos y actividades que contribuyeron al fortalecimiento de nuestra gobernanza en 2020.

Los principales órganos de gobernanza de Klabin, que actúan en sinergia para lograr los objetivos económicos, sociales y ambientales de la Compañía son la Asamblea General de Accionistas, el Consejo de Administración y el Directorio.

Klabin cuenta también con comisiones fijas de asesoría del Directorio, divididas por temas, y cuyas atribuciones son la discusión, la planificación y la validación de las estrategias de apoyo a los negocios. Estas siguen el ciclo de crecimiento de la Compañía, controlan la mejora de su eficiencia operativa y contribuyen al mapeo de oportunidades de negocio.

En diciembre de 2020 se reforzó la estructura de gobernanza con la creación de tres comités de asesoramiento del Consejo de Administración, el Comité de Auditoría y Partes Relacionadas, el Comité de Sostenibilidad y el Comité de Remuneraciones, y con la elección de sus miembros.

Los consejeros se reúnen cada dos meses para evaluar resultados y para discutir estrategias y, de manera extraordinaria, para debatir y aprobar temas relevantes que requieren una pronta evaluación del Consejo de Administración.

### **Estructura conceptual de gestión de riesgos y controles internos**

Las prácticas de gestión de riesgos y controles internos de la Compañía involucran todo su marco regulatorio, niveles de aprobación, indicadores de riesgo relevantes, mapeo de procesos en base a reportes financieros y controles clave de las áreas, además de evaluaciones de integridad, análisis de seguridad de accesos ante potenciales ataques virtuales y análisis de accesos a las transacciones operativas del sistema SAP y análisis de conflictos de segregación de funciones.

Por su estructura de negocio vertical, los denominados riesgos operativos en los procesos productivos y los riesgos corporativos representan parte de los que permanentemente están en el radar de seguimiento de la Compañía. Estos riesgos, comúnmente, se asocian con los siguientes factores:

- > > Uso de químicos en la producción;
- > > Almacenamiento y eliminación de residuos químicos;
- > > Explosiones, incendios, desgaste derivados del clima y de la exposición a la intemperie y desastres naturales;
- > > Posibles fallas mecánicas, tiempo necesario para el mantenimiento o las reparaciones no programadas, interrupciones de transporte, correcciones, fugas de productos químicos y otros peligros ambientales.

En 2020 avanzamos en este tema con la aprobación por parte del Consejo de Administración de los riesgos comerciales (operativos y corporativos) que son prioritarios para Klabin.

En el Panel ASG, vea indicadores GRI 102-18, 102-19, 102-20, 102-22, 102-23, 102-24, 102-26, 102-27 y 102-28.

# Consejo y Directorio

## CONSEJO DE ADMINISTRACIÓN – MIEMBROS EFICACES (2021)

Israel Klabin, Daniel Miguel Klabin, Armando Klabin, Vera Lafer, Francisco Lafer Pati, Horacio Lafer Piva, Paulo Sergio Coutinho Galvão Filho, Roberto Klabin Martins Xavier, Celso Lafer, Roberto Luiz Leme Klabin, Sérgio Francisco Monteiro de Carvalho Guimarães, Camilo Marcantonio Junior, Mauro Rodrigues da Cunha.

## CONSEJO FISCAL – MIEMBROS EFICACES (2021)

João Adamo Junior, João Alfredo Dias Lins, Raul Ricardo Paciello, Maurício Aquino Hallewicz, Louise Barsi.

### MIEMBROS DE LOS COMITÉS DE ASESORAMIENTO DEL CONSEJO

Comité de Auditoría y partes relacionadas: Amanda Klabin Tkacz, Pedro Guilherme Zan, Luis Eduardo Pereira de Carvalho.

Comité de Remuneraciones: Horácio Lafer Piva, Francisco Amaury Olsen, Luis Fernando Giorgi.

Comité de Sostenibilidad: Israel Klabin, Roberto Luiz Leme Klabin, Reinoldo Poernbacher.

### DIRECTORIO ESTATUTARIO (2021)

Cristiano Teixeira – Director general;

Marcos Paulo Conde Ivo – Director financiero y de Relaciones con Inversionistas;

Francisco César Razzolini – Director de Tecnología industrial, innovación, sostenibilidad y proyectos;

Flávio Deganutti – Director del Negocio de Papeles;

### DIRECTORIO NO ESTATUTARIO (2021)

Douglas Dalmasi – Director de embalajes;

Gabriella Michelucci – Directora de Cartón Corrugado;

José Totti – Director forestal;

José Soares – Director comercial de Papeles;

Ana Cristina Barcellos Rodrigues – Directora de Gente y Gestión;

Fábio Medeiros – Director jurídico de Integridad y Gestión de Riesgos;

Sandro Ávila – Director de Planificación operativa, logística y suministros;

Alexandre Nicolini – Director del Negocio Celulosa;

Vea en el **sitio web de Relaciones con Inversores** el currículum de los integrantes del Consejo y del Directorio. Enlace:

## Principales prácticas adoptadas



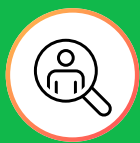
### Independencia

Entre los miembros elegidos para el Consejo de Administración, al menos el 20 % son consejeros independientes, de acuerdo con la normativa para las empresas que forman parte del nivel 2 de gobernanza de B3



### Divulgación

Los resultados de la Compañía se revelan al mercado trimestralmente y los estados financieros\* auditados se publican anualmente.



### Directorio

Los miembros del Directorio son evaluados anualmente con base en metas e indicadores de desempeño, cuyos resultados tienen un impacto directo en la remuneración variable de los directores.



### Comunicación

La Asamblea General es el máximo órgano de decisión de Klabin como una Compañía que cotiza en bolsa y acciones cotizadas en B3. Por su parte, el área de Relaciones con Inversores es el principal canal de comunicación con los accionistas y potenciales accionistas

Se puede acceder a información detallada sobre la composición de los órganos de gobernanza, las atribuciones y otras prácticas de gobernanza corporativa adoptadas por Klabin en el sitio web de Relaciones con Inversores:

<https://ri.klabin.com.br/>.

\*Se puede acceder a los estados financieros de Klabin de 2020 en el enlace:

<https://api.mziq.com/mzfilemanager/v2/d/1c41fa99-efe7-4e72-81dd-5b571f5aa376/06d70c1d-68a5-32c0-af80-2d983444971c?origin=1>

## Políticas financieras

En 2020, se aprobaron y publicaron dos políticas financieras, de endeudamiento financiero y de beneficios, que brindan aún más transparencia a la gobernanza corporativa de Klabin.

## Extinción del pago de regalías por las marcas Klabin

En noviembre de 2020 registramos un hito importante: la aprobación, en Asamblea General Extraordinaria de accionistas, de la incorporación de Sociedade Geral de Marcas Ltda. (Sogemar). Como resultado, Klabin S.A. se convirtió en el propietario de las marcas y del patronímico Klabin, con la consiguiente terminación del pago de regalías.

La operación representa otra evolución en la mejora de las prácticas de gobernanza corporativa al poner fin a la última transacción entre las partes relacionadas relevantes.

La realización del proceso se alineó con la recomendación emitida por un grupo de trabajo integrado únicamente por consejeros independientes, que no tuvieron participación directa o indirecta en Sogemar, con evaluaciones independientes y publicidad de la información para la debida apreciación de los accionistas minoritarios.



## Nuevo canal de relación con los inversores

En vista del creciente aumento de inversores individuales en la Bolsa de Valores de São Paulo (B3), ya percibido también en nuestra base de accionistas desde 2019, creamos Klabin Invest, una plataforma exclusiva de contenidos en videos y podcasts, dirigida a inversores, con información sobre el desempeño de la Compañía, la innovación, la sostenibilidad y los temas de interés del mercado financiero.

### Página oficial de Relaciones con Inversores

Klabin Invest en YouTube

Klabin Invest en Spotify

Cuadro destacado:

Klabin Invest\*

**+ de 10 000**

visitas al primer video en YouTube.

**Más de 13 millones**

de personas impactadas por la iniciativa en las redes sociales.

**Primera comunicación**

en el formato de podcast de la Compañía, en la plataforma Spotify y también en YouTube.

\* Medición del 30/11/2020 al 28/2/2021

En el Panel ASG, vea indicadores GRI 102-40, 102-42, 102-43, 102-44 y otros relacionados al compromiso de *stakeholders*.

## Gestión de riesgos

Nuestra propuesta de valor para la gestión de riesgos, uno de los objetivos de la Agenda Klabin 2030 y el tema material de la compañía, es mantener desempeño y operación responsable, lo que implica el compromiso de nuestro equipo en todos los niveles para actuar de manera receptiva y participativa en los procesos de toma de decisiones.

La Política de Gestión de Riesgos, aprobada por el Consejo de Administración, tiene como principio la alineación de los objetivos estratégicos de la Compañía y su estructura con las mejores prácticas del mercado.

La Política de Gestión de Riesgos orienta nuestro desempeño a fin de permitir, con razonable garantía, el cumplimiento de los objetivos establecidos, ya que las incertidumbres y eventos futuros no se pueden predecir ni medir con precisión y pueden afectar las actividades y la perpetuidad del negocio.

En 2020, la Política fue revisada y aprobada por el Comité Interno de Gestión del Riesgo y el Directorio. Además, adoptamos para la gestión de riesgos una serie de acciones y procedimientos que permitan mitigar los posibles riesgos a los que está expuesta la empresa. En Klabin, clasificamos los riesgos en cinco categorías: estratégicos; financieros; operativos; cumplimiento, regulatorios y legales; y socioambientales.

## Impacto los negocios

Nuestra capacidad de implementar una estrategia comercial y de mantener la estabilidad de los resultados operativos y de la tasa de crecimiento depende de una serie de factores, entre los que se incluye la capacidad de mantener clientes actuales y atraer nuevos; así como la de establecer y mantener asociaciones; contratar y retener a personas capacitadas; y aumentar la actuación en los mercados existentes y expandirla a nuevos mercados.

La pérdida, aunque temporal, de cualquiera de estas habilidades y la eventual incapacidad para abordar los riesgos, incertidumbres y problemas pueden limitar nuestra capacidad para ejecutar plenamente la estrategia de negocio y afectar nuestra capacidad de competir eficazmente en el mercado, produciendo efectos negativos en nuestros resultados operativos.

El alto grado de dependencia de las áreas propias de plantación para el suministro de madera, esencial para nuestros procesos productivos, por ejemplo, representa un riesgo significativo para la Compañía, ya que cualquier daño efectivo en estas áreas puede afectar los resultados operativos en la cadena de valor. Obtenga más información Socios para el suministro de madera. ([enlace](#))

Desde 2020, pasamos a convivir con un nuevo factor de riesgo representado por la pandemia del nuevo coronavirus. Aunque no se sabe exactamente cuál será el impacto a largo plazo del brote mundial de Covid-19, es correcto decir que las medidas implementadas para reducir la propagación del virus han afectado, entre otras cosas, a la fuerza de trabajo, la capacidad financiera de los consumidores y los mercados financieros mundiales.

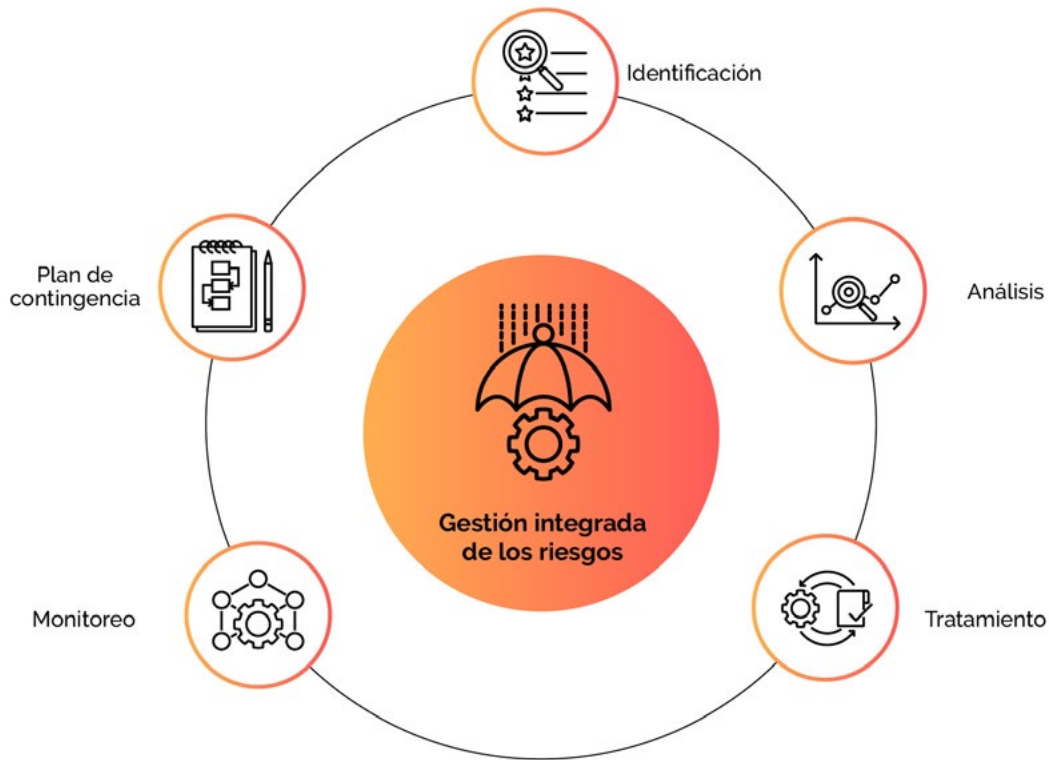
Obtenga más información sobre nuestras acciones para combatir la pandemia en el capítulo Covid-19.

En 2020 avanzamos en la elaboración de los planes de continuidad de negocio en las Unidades Jundiá (SP) y Correia Pinto (SC) y reformulamos la Política de Gestión de Crisis.

## Criterios de evaluación y tratativas

Los riesgos en Klabin se evalúan según su nivel de criticidad, que se define en base a dos aspectos: impacto y vulnerabilidad. Los niveles de cada riesgo se definen según criterios objetivos, estandarizados y validados de forma interna. Las tratativas por los riesgos podrían ser las siguientes: reducir, transferir y/o compartir, retener o aceptar o explotar.

## Mapeo de riesgos



- > > Identificación: identificar los riesgos y comprender sus características.
- > > Análisis: evaluar la criticidad de los riesgos, con base en el respectivo grado de impacto y vulnerabilidad.
- > > Tratamiento: decidir cómo afrontar cada riesgo para estructurar planes de acción.
- > > Monitoreo: seguimiento y revisión de los riesgos y planes de acción. Definición de indicadores.
- > > Plan de contingencia: preparar planes de contingencia y gestión de crisis.

## Riesgos cibernéticos

El modelo de protección adoptado por Klabin tiene en cuenta, también, los posibles ofensores a la ocurrencia de ataques cibernéticos, que son:

- > Insiders: empleados, prestadores de servicios, etc., ya sea por uso indebido accidental o deliberado.
- > Competidor desleal de negocios y servicios de inteligencia: interesados en obtener una ventaja económica para sus empresas o países.
- > Ciberdelincuente y crimen organizado: interesados en ganar dinero con fraudes o con la venta de información valiosa y secuestro de datos (ransomware).
- > Hacktivistas: personas que tienen una causa para luchar, como motivos políticos o ideológicos.

Consulte nuestras herramientas de protección de la seguridad de la información en Seguridad de la información.

En el Panel ASG, vea indicadores GRI 102-11, 102-15, 102-19, 102-20, 102-30 y otros relacionados con el tema material Gestión de riesgos.

# Ética e integridad

Asegurar la equidad y la transparencia en las relaciones con los *stakeholders*, proteger las libertades fundamentales, de conformidad con la legislación nacional y con los acuerdos internacionales, es nuestra propuesta de valor para la sociedad relacionada con la Ética y la Integridad. El tema forma parte de la Agenda Klabin 2030.

Nuestro Programa de Integridad es la principal plataforma para la gestión de los temas de naturaleza ética en la Compañía. Alineado con la Agenda Klabin 2030, cuenta con el apoyo de instrumentos como el Código de Conducta, el Manual Anticorrupción, capacitación en Integridad, plan de comunicación para fortalecer la cultura de integridad, matriz de riesgo, evaluación reputacional de terceros y el Canal de integridad y Defensoría.

De acuerdo con las mejores prácticas del mercado, el Programa busca promover los principios y valores presentados en nuestro Código de Conducta, además de cumplir con los requisitos de las leyes anticorrupción y de competencia. El Programa tiene definidos pilares para la prevención, detección y remediación de acciones que puedan violar las pautas del Código de Conducta y las legislaciones vigentes.



Sus actividades se mejoran continuamente, teniendo en cuenta los riesgos de integridad identificados y las exigencias de su propio crecimiento y fortalecimiento de esta cultura en la Compañía.

En 2020 Klabin aprobó la Política de Integridad, que formaliza y consolida directrices y responsabilidades y asegura la implementación de su Programa de Integridad.

En el **Panel ASG** vea indicadores GRI **102-16, 102-17, 205-1, 205-2, 205-3** y otros relacionados con el tema material **Conducta ética e integridad**.

## Actualización del Código de Conducta

En 2020 iniciamos la revisión del Código de Conducta, a fin de promover una mayor adherencia a las nuevas leyes y a directrices internas y también a los nuevos temas que se empezaron a discutir en el ámbito corporativo y en el sector. De esta manera, actualizamos nuestro posicionamiento ajustándolo a nuestra agenda estratégica de sostenibilidad.

El trabajo, todavía en marcha en el momento de cierre de este informe, es realizado por consultores externos e implica la participación colaborativa del Directorio y de varias áreas de Klabin, que suman al documento su visión y experiencias en las relaciones y en diferentes situaciones a nivel corporativo.

## Capacitaciones y concientización

Continuamente brindamos capacitaciones a nuestros colaboradores con el objetivo de prevenir violaciones y comportamientos que contradigan los valores de Klabin. En 2020, los temas Anticorrupción y Competencia fueron el foco de las capacitaciones del Programa de Integridad, que realizaron a través de seminarios web y sesiones grabadas en un portal interno, dirigidas sobre todo a la gestión de la Compañía.

También se difundieron ampliamente los *learnings* sobre anticorrupción, ética y código de conducta. En 2020, Klabin también celebró la 5.ª Semana de la Ética, un evento anual destinado a crear conciencia y a reflexionar sobre la ética y la integridad.

### EL 100 %

de los colaboradores del área comercial participaron en capacitaciones sobre el tema Competencia en 2020.

### 5.ª Semana de la Ética,

se llevó a cabo en la modalidad en línea, y aportó reflexiones sobre los valores de Klabin y actitudes dentro y fuera de la empresa.

### Más de 3 000

personas participaron en el evento en línea, que contó con charlas, juegos y otras acciones de participación en las redes sociales.

## Canal de denuncias

Administrado por una empresa tercerizada independiente, el Canal de Integridad y Defensoría de Klabin está bajo la administración del área de Integridad y también cuenta con la acción conjunta de la Auditoría Interna para determinar los temas específicos reportados.

2020 fue el primer año de pleno funcionamiento del Canal de integridad y defensoría de Klabin, en este modelo administrado por una empresa tercerizada e independiente, que mejoró la recepción, la clasificación, el tratamiento y la investigación de las manifestaciones.

El Comité de Integridad, formado por directores y colaboradores de las áreas de Auditoría Interna e Integridad, se reúne periódicamente para monitorear, atender y resolver, cuando sea necesario, los asuntos derivados de denuncias y otros temas relacionados.

El acceso se puede realizar a través de la dirección <https://www.canalconfidencial.com.br/klabin/> o llamando al 0800-718-7814, con garantía de confidencialidad de la información e identidad del manifestante, trato adecuado y sin conflictos de interés.

En el **Panel ASG**, vea indicadores del canal de denuncias.

## Compromiso con la generación de valor

La participación voluntaria en iniciativas externas refuerza el compromiso de Klabin con las acciones orientadas al desarrollo sostenible. Además del Pacto Mundial, los Objetivos de Desarrollo Sostenible (ODS) y el Carbon Disclosure Project (CDP), que son algunos de los compromisos públicos con los que nos hemos comprometido durante años, recientemente se sumaron nuevas iniciativas, entre ellas el TCDF Supporter, que, reconocidas a nivel mundial, representan un gran paso hacia nuestro propósito de contribuir a la construcción de un futuro renovable.

En el **Panel ASG** vea indicador GRI **102-12**.

## Reconocimientos

Uno de los principales reconocimientos obtenidos por Klabin en 2020, fruto de años de un trabajo pionero y dedicado, fue la invitación a unirse al grupo COP26 Business Leaders en los debates de preparación para la próxima Conferencia sobre el Clima de la ONU, la COP26, que se celebrará en Escocia en noviembre de 2021.

Somos la única Compañía brasileña invitada a formar parte del grupo *COP26 Business Leaders*, que, formado por diez ejecutivos del sector privado, es responsable de difundir los objetivos de la economía baja en carbono en América Latina.

Otro logro que nos enorgulleció en 2020 fue el hecho de que nos integramos al Índice de Sostenibilidad Dow Jones (DJSI siglas en inglés) en dos carteras: Índice Mundial e Índice de Mercados Emergentes. El índice destaca las empresas líderes en el mundo en desempeño económico, prácticas de gobernanza y desempeño socioambiental.

Somos la única industria brasileña en la cartera mundial del Índice de Sostenibilidad Dow Jones, que nos posiciona como una de las empresas más sostenibles del mundo.

También fuimos incluidos en la lista *The Sustainability Yearbook 2021*, por S&P Global, una de las organizaciones de análisis financiero más grandes del mundo. Se evaluaron los datos ASG de más de 7 000 empresas, y Klabin se encontró entre el 15 % de las empresas más sostenible en el segmento de embalajes de papel.

Primer lugar en las categorías de Reforestación, Celulosa y Papel y Sostenibilidad en el anuario de **As Melhores do Agronegócio**. En su 15.ª edición, el premio es otorgado por la revista Globo Rural y evalúa a las empresas por su desempeño y gestión. La Compañía se destacó en aspectos como la expansión de las fuentes renovables en la matriz energética, la reducción del consumo total de agua y la emisión total de CO<sub>2</sub>.

La Compañía obtuvo el premio en dos categorías en los **12° PPI Awards, da Fastmarkets RISI**, que se considera el principal galardón de la industria de la celulosa y el papel del mundo. Cristiano Teixeira, director general de la Compañía, fue elegido "International CEO of the Year", y Gabriella Michelucci, directora de cartón corrugado de la empresa, fue la ganadora en la categoría de "Industry Woman of the Year".

Klabin fue elegida la empresa más sostenible en el sector del papel y celulosa por el **Anuario Época Negócios 360°**. El premio es un importante reconocimiento a nuestras iniciativas de sostenibilidad, que se basa en ajustar la productividad al menor impacto posible en el medio ambiente. También fuimos destacados en las categorías Innovación, Gobernanza Corporativa y Personas, además de ganar el viceliderazgo del ranking general del sector "Papel y Celulosa".

Logramos, por tercera vez, una posición importante en el ranking de **Spott Timber & Pulp**, que evalúa la solidez y la transparencia de la gestión de sostenibilidad de 50 productores de madera y celulosa del mundo. Klabin se posiciona como la **primera empresa del sector de papel y celulosa** en el ranking mundial de las empresas evaluadas.

Mantuvimos el estatus en el ranking de **Best Emerging Markets Performer**, de Vigeo Eiris, una proveedora global de investigación y servicios en las áreas ambiental, social y de gobernanza. Las empresas de mercados emergentes se evalúan según criterios en seis áreas: medio ambiente, derechos humanos, recursos humanos, compromiso con la comunidad, comportamiento empresarial y gobernanza corporativa

Fuimos destacados, una vez más, en los tradicionales premios **Mejores y Mayores**, de la revista Exame. Ganamos dos categorías: "La mejor del agronegocio" y "La mejor en la categoría Papel y Celulosa". En las últimas cinco ediciones, hemos sumado seis logros.

Por segundo año consecutivo, Klabin aparece en el ranking de las cinco empresas más innovadoras en la categoría "Química, Papel y Celulosa" del **Premio Valor Innovación Brasil 2020**, ocupando el tercer lugar del sector. Además, obtuvimos el puesto 24 entre las 150 empresas más innovadoras de Brasil.

Klabin fue elegida Empresa del Año en Comunicación en el **46.º Premio Aberje**, iniciativa impulsada por la Asociación Brasileña de Comunicación Empresarial que reúne las **mejores prácticas de comunicación** de empresas de todo Brasil. También ganamos como el mejor caso en la categoría de Ética, Integridad y Cumplimiento (evento de la Semana de la Ética) y como el mejor caso en la categoría Medios impresos (carpeta de embalajes).

El equipo de Relaciones con Inversores de Klabin fue reconocido como el mejor de América Latina en el sector de Papel y Celulosa, según el ranking de la revista Institutional Investor.

Vea más sobre estos y otros premios en el sitio web de Klabin: <https://klabin.com.br/nossa-essencia/reconhecimentos/>

# Tecnología e innovación

Entre otros factores, la evolución de nuestra competitividad está ligada a las constantes inversiones en Investigación, Desarrollo e Innovación, aplicadas a la mejora del desempeño de nuestros bosques, a los procesos productivos, al desarrollo de productos y la gestión de sus impactos.

Investigación, desarrollo e innovación para un futuro renovable



Entre otros factores, la evolución de nuestra competitividad está ligada a las constantes inversiones en Investigación, Desarrollo e Innovación, aplicadas a la mejora del desempeño de nuestros bosques, a los procesos productivos, al desarrollo de productos y la gestión de sus impactos.

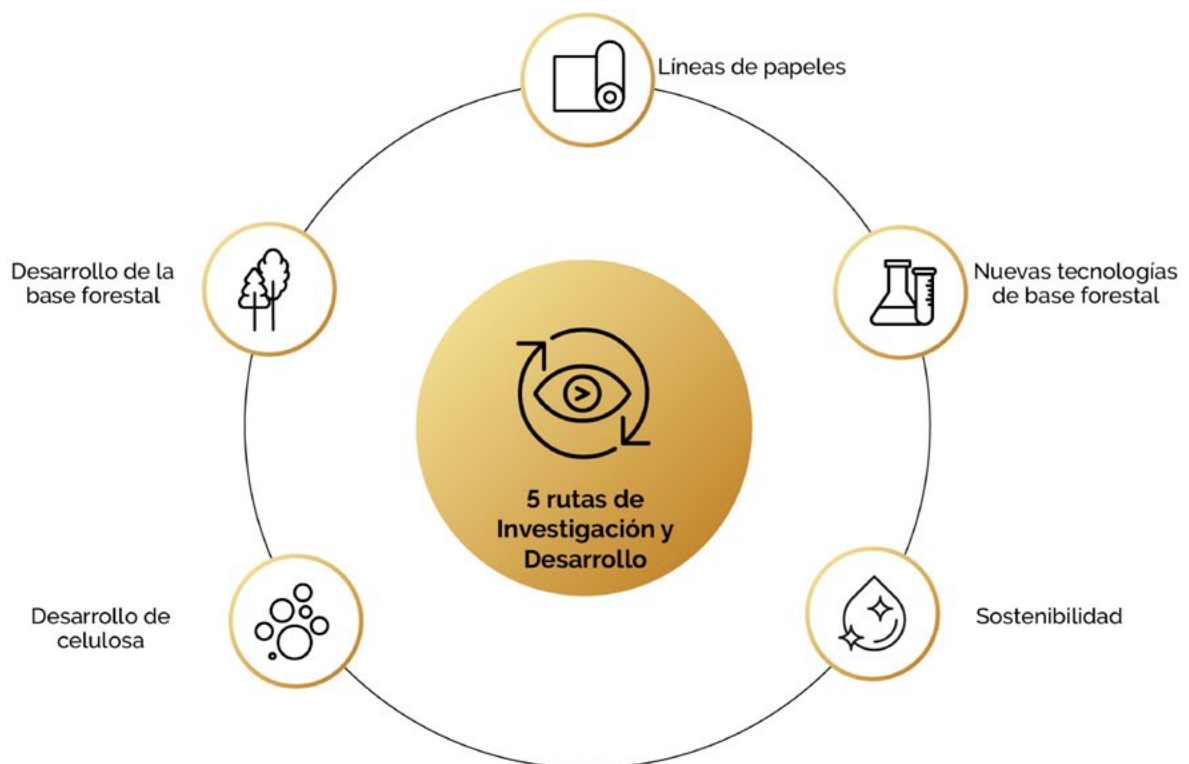
Los desafíos cada vez mayores del mercado de papel y embalajes y la creciente tendencia del consumidor de buscar productos elaborados de materiales renovables han llevado a la Compañía a ampliar las inversiones en este frente en los últimos años. De 2019 a 2021, el total invertido en investigación forestal e industrial debe llegar a R\$ 180 millones.

En 2020, seguimos esforzándonos por convertirnos en un referente mundial en soluciones responsables que respondan a los constantes cambios de la sociedad, ofreciendo productos de origen forestal de usos múltiples, que sean renovables, reciclables y biodegradables.

Descubra las propuestas de valor y los objetivos relacionados al sector de tecnología e innovación que integran la **Agenda Klabin 2030**.

En el **Panel ASG**, vea indicadores relacionados con el tema material **Múltiples usos de la madera**.

## Nuestras rutas de investigación y desarrollo



Obtenga más información sobre nuestras rutas de investigación en la **pagina**.

## Aspectos destacados del desarrollo de productos

En 2020, continuamos con el grupo de trabajo Bosque, Industria e Investigación (FIP), enfocado en comprender las características de la calidad de la madera y resolver las desviaciones que pueden tener un impacto en la calidad del producto final. Hemos avanzado en investigaciones encaminadas a añadir propiedades al papel, con el objetivo de incrementar su eficacia como material sostenible para embalajes, en forma de barreras para agua, vapor, grasas y oxígeno.

En nuestro Parque de Plantas Piloto, en Paraná:

- > > La primera planta de extracción de lignina de la Compañía desarrolló un producto sin precedentes en el mercado brasileño, la lignina kraft de pino. Se produjeron más de 40 toneladas de este material, lo que dio lugar a más de 20 alianzas estratégicas para proyectos de I+D y futuros clientes.
- > > La planta de celulosa microfibrilada (MFC) promovió cinco pruebas industriales dirigidas al desarrollo de nuevos papeles y cartones, con propiedades diferentes a las presentes en los productos disponibles hoy en día en el mercado.
- > > Otro enfoque de la aplicación de MFC fue en formulaciones para la sustitución de compuestos de origen fósil, que pueden representar un nuevo mercado de materiales más sostenibles.

En el **Panel ASG**, vea indicador GRI **481-1** y otros relacionados con el tema material **Múltiplos uso de la madera**



Espesante celulósico para alcohol en gel, desarrollado en el Centro de Tecnología de Klabin, en Paraná. Foto: Archivo Klabin

### **Protección contra el coronavirus**

En 2020, en asociación con Senai, desarrollamos un *face shield* (protector facial) con aplicación de 10 % de celulosa en reemplazo de polietileno. El producto se distribuyó en todas las unidades de salud de Klabin, en apoyo a la lucha contra la Covid-19.

La producción de alcohol en gel con espesante celulósico también se convirtió en un ejemplo de caso de éxito, que culminó con el desarrollo de un nuevo ingrediente para productos cosméticos, totalmente renovable y sostenible, a partir de celulosa microfibrilada.

## Innovación premiada

El desarrollo de Eukaliner®, papel kraftliner elaborado exclusivamente con fibra de eucalipto, le valió a Klabin el primer lugar en la categoría Innovación en Embalaje de la 11.ª edición de PPI Awards, de Fastmarkets RISI, en un evento que se llevó a cabo en Lisboa, en marzo de 2020. Este es uno de los principales reconocimientos del sector de papel y celulosa del mundo.

La producción a gran escala del papel, un producto líder mundial, y con tecnología patentada por Klabin, se realizará en la Unidad Puma II, con una capacidad para fabricar 450 000 toneladas anuales. Entre los beneficios del Eukaliner ya probados y comprobados por los clientes en más de diez países se encuentran su alta calidad de impresión, su estructura superior, que permite la reducción de peso al reemplazar papeles de la competencia, además de la reducción del consumo de vapor y de ganancias de productividad en las máquinas corrugadoras de nuestros clientes.

Estos atributos, combinados con el uso de áreas de plantación hasta diez veces más pequeñas del tamaño de las empleadas por los actores globales, han dado a Eukaliner® una posición diferenciada en los principales mercados del mundo, superando todas las expectativas del producto en el segmento de embalajes.

## Productividad forestal

Para mantener la competitividad y apoyar los planes de expansión de la Compañía, nuestros proyectos de Investigación y Desarrollo se enfocan en la productividad forestal.

Entre las investigaciones, realizadas en nuestro Centro de Tecnología, en Paraná, se encuentran trabajos dirigidos al desarrollo de clones y al mejoramiento genético de árboles de pinos y eucaliptos. El objetivo es incrementar la productividad, adaptarse a las posibles condiciones adversas provocadas por el cambio climático y el aumento de la densidad básica de la madera, entre otros objetivos.



### Materiales genéticos

Obtuvimos registro/protección del Mapa (Ministerio de Agricultura, Ganadería y Abastecimiento) de seis nuevos clones de eucalipto (tres para Santa Catarina y tres para Paraná) y expandimos el uso en nuestro programa de siembra de plántulas de pino propagadas vegetativamente (familias superiores), lo que garantizará una mayor productividad forestal.



### Seguridad de la información

Hemos desarrollado un sistema informatizado de gestión de búsqueda y seguridad de la información para la base de investigación forestal (vea más en este capítulo sobre seguridad de la información).



### Tecnología

Promovemos la evaluación de la calidad de la madera de más de 1 100 árboles de eucalyptus spp., con la aplicación de la tecnología de infrarrojo cercano, para una rápida predicción de las características químicas y físicas y del pulpeo de la madera.



## Monitoreo

En 2020, instalamos 32 estaciones para monitoreo climático y pronósticos meteorológicos de nuestra área de operación en Paraná.



## Biología forestal

Hemos registrado importantes avances en esta área, con el desarrollo y la implementación de técnicas específicas aplicadas para apoyar las estrategias de mejoramiento genético de pino y eucalipto.

## Camiones del futuro

Se comenzaron a utilizar en las operaciones forestales dos modelos de camiones con tecnologías innovadoras. Entre las ventajas se encuentran un aumento de la seguridad en la operación, el ahorro en el uso de recursos y la optimización del espacio. En marzo de 2020, comenzó a operar en Paraná el primer camión de carga automática de América, que permite el transporte de troncos de hasta 7,36 metros de largo. En el mercado, los camiones suelen transportar maderas de hasta 6 metros de largo.

La tecnología, desarrollada en Suecia y adquirida por Klabin para ser adaptada al vehículo, consiste en un brazo mecánico, equipado con varias cámaras y sensores, que transmiten videos en directo de sus movimientos y de todo el perímetro que lo rodea para gafas 3D de realidad aumentada, utilizadas por el operador en la cabina del camión.

La adaptación de la tecnología fue realizada por el equipo de la Unidad Forestal en alianza con el proveedor. Además de aumentar la protección de los cables eléctricos y reforzar el equilibrio trasero del camión, se desarrolló el extensor de la base del brazo mecánico, un dispositivo diseñado para permitir el ajuste de la longitud de acuerdo con la necesidad. Durante la operación, al utilizar el brazo mecánico, se extiende la longitud del camión, lo que ofrece más seguridad a los operadores y, durante el trayecto, vuelve a su tamaño normal, cumpliendo con las especificaciones de la legislación brasileña, que lo limita hasta 19,8 metros.



Camión plegable, operando em Parana. Foto: Archivo Klabin

Otra novedad fue la entrada en funcionamiento en los bosques plantados de Klabin en junio de 2020, del primer camión plegable en Brasil. La innovación, también adaptada por la Unidad Forestal, cuenta con tecnología australiana. El vehículo es un modelo “bitrem”, específico para la carga de troncos de madera, que encoge la segunda carrocería, agregándola a la primera.

Así, reduce su longitud de 19 metros a 15 metros, utilizando un área mucho menor que la demandada por los camiones tradicionales. La necesidad de un radio menor para hacer giros facilita las maniobras y le brinda mejores condiciones de dirección y agarre.

## Gestión de la innovación

La innovación forma parte de nuestro ADN y está presente en toda la Compañía, como un importante motor para la evolución del negocio. La gestión de la innovación es un tema material, que tiene como propuesta de valor en la Agenda Klabin 2030 un modelo de negocio que impulse y sea receptivo a nuevos procesos que transformen nuestro desempeño y fortalezcan los ecosistemas de innovación en la sociedad.

En el Panel ASG, vea indicadores relacionados con el tema material Gestión de la innovación.

### Confirmando nuestra forma de trabajar

En Klabin, trabajamos orientados por un conjunto de métodos que combinan la valorización de las personas con la mejora de los procesos, constituyendo medios para alcanzar la excelencia operativa. A este programa lo llamamos Superar, que, de hecho, traduce la “forma de trabajar de Klabin” en la búsqueda de excelentes resultados. Equipos multidisciplinares y multifuncionales realizan la gestión del programa y apoyan su implementación en la Compañía.

La evolución cultural es intrínseca a nuestra forma de trabajar, que se transforma todos los días. En 2020, a partir de un proceso de co-creación, que involucró a equipos de mejora continua de diferentes áreas, lanzamos el Sello Klabin Superar. El objetivo es premiar y compartir las mejores prácticas de la Compañía. Para esta construcción, consideramos procesos de certificación establecidos en el mercado y agregamos elementos relevantes para Klabin, contemplando acciones de sostenibilidad, en el ámbito social y del medio ambiente, y de seguridad operativa.

En total, hay cinco sellos que indican etapas de madurez: bronce, plata, oro, platino y diamante. Estos se podrán conquistar por las unidades industriales, que cumplen con los criterios establecidos de mejora continua. La obtención de los sellos, además de configurar el reconocimiento del progreso individual de las unidades en la excelencia operativa y en el cumplimiento de las metas de sostenibilidad, abre el camino para la obtención de certificaciones internacionales, otorgadas a empresas de clase mundial.

## Programas

Buscamos perfeccionar y fomentar la autonomía de nuestros colaboradores en el desarrollo y en la implementación de ideas innovadoras para la mejora de los procesos internos. Nuestra estrategia de innovación abierta es tener acceso a una red global de contactos, formada por *startups*, universidades, proveedores, clientes, comunidades y aceleradoras capaces de resolver desafíos, compartir conocimiento y generar valor para la Compañía y para la sociedad.

## Más de 1 200

startups integran nuestra base de datos de innovación abierta.

## Más de 45

soluciones diferentes de startups se implementaron en 2020.

## 19

pruebas de concepto se realizaron en el período.

Promovemos un *Pitch Day* enfocado en la diversidad, en busca de soluciones innovadoras para la gestión del tema, en varios aspectos; obtuvimos interacción con 30 empresas.

Conozca nuestros programas en la plataforma **Innova Klabin**.

### Nuestros aspectos más destacados

- > > Generación de los primeros prototipos de embalajes multimateriales renovables a partir de la asociación con la startup israelí Melodea.
- > > Presentación de patentes de aplicación de celulosa microfibrilada (MFC) en diferentes países ubicados en los cuatro continentes.
- > > Inserción en el mercado de la nueva línea Ecolayer: bolsas destinadas al mercado de morteros, que incluye barrera de vapor de agua, después de tres años de investigación.

Presencia en el ranking TOP 100 Open Corps 2020 como la **empresa más comprometida** en el ecosistema nacional de innovación. La lista incluye las organizaciones que se conectaron con el mayor número de empresas en el año anterior.

## Dentro de casa

En 2020, lanzamos el programa Plante su Idea en todas las unidades, a excepción de las nuevas fábricas incorporadas de International Paper, que se deben tener en cuenta en 2021. El programa estimula el “intraemprendorismo” entre todos los colaboradores, cuyas ideas se someten a comisiones en cada unidad. En total, se presentaron 594 ideas para su evaluación.

Otra iniciativa dirigida al público interno, Klabin Lab, que implica la inmersión de equipos durante una semana enfocándose en problemas específicos, tuvo dos ediciones virtuales: una de ellas dirigida al área de crédito y la otra a la automatización del Programa Único de Reconocimiento (PUR).

## Asociación en programa de aceleración

En una alianza con Voith, participamos, en septiembre de 2020, en la 5.ª edición del *Startups Connected*, un programa de aceleración de la Cámara Brasil-Alemania de São Paulo (AHK São Paulo), para la selección de *startups* del proyecto “Embalajes Sostenibles Inteligentes”.

FiberBio, la *startup* seleccionada, propone desarrollar un polímero biodegradable para los embalajes, con un enfoque en la reducción de los impactos ambientales generados por los plásticos convencionales. El producto propuesto utiliza nanocristales de celulosa, que tienen un alto potencial en la producción de películas flexibles y biodegradables.

La empresa seleccionada está en proceso de aceleración, con asesoramiento en las áreas de gestión de la innovación y desarrollo comercial, y sigue recibiendo la mentoría de Klabin para seguir avanzando en el desarrollo del producto.

## Cerca de las universidades

El trabajo de asociación con las universidades, Klabin + U, es fundamental para traer nuevas perspectivas para la innovación en Klabin. En 2020 impulsamos dos *hackatons*, uno de ellos en Río de Janeiro, en busca de una solución de trazabilidad enfocada en la economía circular y el otro con los estudiantes de la Escuela Politécnica de la Universidad de São Paulo (USP), con el objetivo de mejorar la “Luna” (Inteligencia Artificial de Klabin).

También son fruto de las alianzas el programa de especialización técnica para Klabin de la Universidad Tecnológica Federal de Paraná (UTFPR) y los proyectos de innovación con estudiantes de los cursos de Ingeniería de la institución, así como el Desafío del Parque Ecológico para el monitoreo de fauna, realizado con la Agencia de Innovación de la USP (AUSPIN).

También en 2020, organizamos un concurso entre estudiantes de MBA para seleccionar el mejor modelo de negocio para lignina, en el que participaron universidades de Italia, de los Estados Unidos, de Canadá, de las Filipinas y de India.

### Socios de I+D en Brasil y en el Extranjero

- > > Aria de Brasil
- > > Asociación Brasileña Técnica de Celulosa y Papel (Associação Brasileira Técnica de Celulose e Papel – ABTCP)
- > > Central American and Mexico Coniferous Resources Cooperative
- > > Comité de Productores – Tappi Nano
- > > Cooperativa Central American and Mexico Coniferous Resources (Camcore), Carolina del Norte (EE.UU.)
- > > Embrapa Florestas
- > > Escuela Superior de Agricultura Luiz de Queiroz (Esalq)
- > > Forest Productivity Cooperative (FPC)
- > > Instituto de Investigación y Estudios Forestales (Instituto de Pesquisa e Estudos Florestais – Ipef)
- > > Melodea
- > > North Carolina State University (NCSU)
- > > Oregon State University
- > > Pine Chemicals International
- > > Research Institutes of Sweden (RISE)
- > > Servicio Nacional de Aprendizaje Industrial (Senai)
- > > Sociedad de Investigaciones Forestales (SIF)
- > > Unicamp
- > > Universidad de Karlstad (Suecia)
- > > Universidad de Lovaina (Bélgica)
- > > Universidad de Toronto
- > > Universidad del Estado de Santa Catarina
- > > Universidad Estadual de Ponta Grossa
- > > Universidad Federal de Campina Grande
- > > Universidad Federal de Lavras
- > > Universidad Federal de Santa María
- > > Universidad Federal de Uberlândia
- > > Universidad Federal de Viçosa
- > > Universidad Federal de Espírito Santo
- > > Universidad Federal de Paraná
- > > Universidad Federal do Rio de Janeiro
- > > VTT Technical Research Centre of Finland

## Actualización tecnológica

En 2020, continuamos con los proyectos de actualización tecnológica para hacerle frente a nuestros proyectos de crecimiento, y preparar a la Compañía para la Industria 4.0.

### Jornada Cloud

se consolidó, lo que permite el almacenamiento de datos en la nube, ampliando la capacidad y velocidad de procesamiento.

### Expansión de wi-fi

en las fábricas de Monte Alegre, Ortigueira y Otacílio. A la expansión de la cobertura de señal para la transmisión de datos en las áreas forestales.

### Los enlaces de datos

se han actualizado y optimizado, lo que permite una mayor capacidad de tráfico de información en las fábricas y las oficinas de la Compañía.

# Seguridad de la información

La seguridad de la información es un tema material en la Agenda Klabin 2030. Nuestra propuesta de valor para el tema es garantizar capacidades tecnológicas fortalecidas y capaces para proteger a las personas y a las instituciones que se relacionan con Klabin, considerando los nuevos desafíos éticos que surgen del avance de la inteligencia artificial.

Las fallas, ya sean humanas, de programación, de infraestructura, de prestación de servicios de procesamiento de datos o por razones de fuerza mayor, en los sistemas de Klabin, de nuestros clientes o de proveedores pueden comprometer las operaciones y la seguridad de la información.

Klabin, respaldada por un plan de gestión de riesgos y por medio de metodologías de mercado, ha venido adoptando controles de seguridad cibernética para reducir el riesgo de falta de disponibilidad de sus operaciones.

También hemos implementado la Política y el Manual de Ciberseguridad, documentos oficiales de la Compañía que orientan a nuestros empleados sobre la postura, las buenas prácticas y las atribuciones necesarias para mantener el ambiente con un riesgo reducido de ciberataques.

También realizamos, en 2020, el taller de Ciberseguridad y Privacidad, que contó con casi 2 000 participantes. Y lanzamos un video sobre ciberseguridad, con los 10 pilares de nuestro programa de concientización.

## LGPD

Para ampliar la protección contra los riesgos cibernéticos y garantizar la confidencialidad de los datos, mapeamos los riesgos relacionados con la información de los colaboradores, de terceros y de clientes finales que tienen datos personales bajo custodia en Klabin. La medida garantiza la adecuación a la **Ley General de Protección de Datos (Ley n.º 13.709 / 2018) o LGPD** vigente desde septiembre de 2020.

**55 %**

de los colaboradores directos recibieron capacitación en lenguaje digital en 2020.

**1 993**

personas participaron en el Taller LGPD y Ciberseguridad en el período.

En el **Panel ASG** vea indicador GRI 481-1 y otros relacionados con el tema material **Seguridad de la información**.





A pesar de ser desafiados por los efectos globales de la pandemia, tuvimos un año de resultados relevantes y que han demostrado, una vez más, la importancia de la flexibilidad operativa de Klabin.

# Economía sostenible

A pesar de ser desafiados por los efectos globales de la pandemia, tuvimos un año de resultados relevantes y que han demostrado, una vez más, la importancia de la flexibilidad operativa de Klabin.

El año 2020 estuvo marcado por la pandemia del nuevo coronavirus y trajo varios desafíos ante las grandes incertidumbres económicas y sociales. Incluso en este escenario, presentamos sólidos resultados, comprobando, una vez más, la excelencia de nuestro modelo de negocio integrado, altamente flexible y capaz de adaptarse a los entornos económicos más diversos.

Los resultados del período también reflejan el hecho de que más del 80 % de la producción de celulosa, papel y embalajes de Klabin se dirige a los segmentos de artículos esenciales, como alimentación, higiene y limpieza.

Registramos crecimientos en todas las líneas de negocio y, en consecuencia, expresivos resultados económicos. Logramos nuestro 11.º año consecutivo de crecimiento de la generación de caja operativa, medido por el Ebitda. Otros aspectos destacados fueron la conclusión de la compra de los negocios de International Paper (IP) y de la inversión de más de R\$ 5 000 millones en nuestras operaciones y proyectos, con énfasis en el Proyecto Puma II. El año también estuvo marcado por el fortalecimiento de nuestro Gobernanza Corporativa, para la extinción del pago de regalías relacionadas con el uso del nombre Klabin y para la aprobación de dos políticas financieras de Endeudamiento y Dividendos (vea más en **Gobernanza Corporativa**)

**R\$ 11,949 millones**

en ingresos netos, un récord histórico

**16 %**

de aumento en comparación con 2019.

**R\$ 4,7 mil millones**

en Ebitda ajustado, un aumento del 27% con respecto a 2019.

**27 %**

superior al obtenido en 2019, excluyendo los efectos no recurrentes.

Vea en el Panel ASG indicadores GRI 102-7, 201-1 y otros relacionados con el desempeño financiero de Klabin.

## Compra de International Paper

Klabin se hizo cargo del negocio de embalaje de cartón corrugado y de papeles para embalajes de International Paper (IP) en Brasil. La adquisición, completada en octubre de 2020, elevó nuestra capacidad instalada de embalajes de cartón corrugado a más de 1 millón de toneladas al año.

La inversión incluyó la compra de tres unidades de papeles para embalajes (fibras vírgenes y recicladas), en los estados de Goiás, São Paulo y Amazonas. La adquisición representó un movimiento importante en la estrategia de crecimiento de la Compañía y en la consolidación del liderazgo en este mercado. Con las unidades adquiridas llegamos también a la región Centro-Oeste y comenzamos a tener fábricas en todas las regiones del país.

La incorporación de las unidades de IP representa una importante sinergia con la estrategia de crecimiento en todos los frentes comerciales de Klabin de manera diversificada, y amplia nuestra flexibilidad.



Ortigueira, PR, BRASIL, 08-02-2021: Fabrica da Klabin Unidade Puma. Area da fabrica em expancao. Obras (Foto: Eduardo Knapp/Eduardo Knapp, ).

### **Avanços no Puma II**

Las obras de la primera máquina del Proyecto Puma II, que forma parte de nuestro plan de crecimiento, avanzaron en 2020. Aunque el cronograma se haya modificado en función de las fases más críticas de la pandemia en el período (ver más en Covid-19), el proyecto tiene la perspectiva de comenzar a operar en julio de 2021.

El Proyecto Puma II, la mayor inversión de la historia de la Compañía, del orden de R\$ 9,1 mil millones, contempla la construcción de dos máquinas de papeles para embalajes, incluida la producción pionera del ya patentado Eukaliner, un kraftliner elaborado exclusivamente con fibra de eucalipto. con importantes ventajas competitivas (Véalas en el capítulo Tecnología e Innovación).

La segunda máquina, que será de papel de cartón, con una capacidad de producción de 470 000 toneladas, tiene el inicio de las operaciones programadas para el segundo trimestre de 2023.

## Inversión

R\$ 5,316 mil millones se desembolsaron hasta fines de 2020, de los cuales R\$ 4,045 mil millones solo en 2020.

## Innovación

El Proyecto Puma II, en Ortigueira (PR), tendrá dos etapas de expansión hasta 2023, con la construcción de dos innovadoras máquinas de papel.

## Espíritu pionero

El proyecto convertirá a Klabin en la primera empresa del mundo en producir el papel Eukaliner, elaborado exclusivamente con fibra de eucalipto.

## Estado del arte

Diseñado con la más alta tecnología y con instalaciones modernas, el proyecto Puma II tiende a ser la planta industrial más sostenible de Klabin.

## Sostenibilidad

Ya patentado por Klabin, Eukaliner utiliza menos energía para producirse, tiene un rendimiento superior y requiere menos área plantada para producir la misma cantidad de papel kraftliner, en comparación con los papeles normales de diferentes regiones del mundo.

## Calidad

Eukaliner tiene propiedades y estructura diferenciadas, lo que permite reducir el gramaje en más de un 10 %, lo que garantiza a los embalajes resistencia y ligereza.

# Planificación integrada

La operación de nuevos volúmenes de producción, partiendo de la incorporación de las unidades de IP, requirió un análisis exhaustivo de los escenarios de ventas, producción y logística de la Compañía. En 2020, avanzamos en la revisión de todo el proceso de planificación de ventas y operaciones (S&OP, la sigla en inglés), que se espera que se complete en 2021. El proyecto implicó la adquisición de una herramienta que conecta toda la cadena de ventas, producción y logística, desde la estrategia comercial de celulosa y papel hasta el suministro de las unidades de conversión, lo que garantiza un alto nivel de servicio para los clientes, con costos competitivos.

## Gestión de la deuda

En 2020 mantuvimos el trabajo de gestión de la deuda trayendo aún más seguridad financiera para el futuro de Klabin. Debido a él, la Compañía logró extender el plazo promedio de sus deudas de 96 meses a finales de 2019 a 116 meses en 2020, casi 10 años, con una reducción de su costo promedio.

También cabe destacar la aprobación de la Política de Endeudamiento Financiero de Klabin por el Consejo de Administración. Este fue un paso más hacia la mejora de nuestra gobernanza corporativa, estableciendo métricas y parámetros de endeudamiento y liquidez a ser adoptados por la administración en la gestión financiera de la Compañía.

## Desempeño de los negocios

### Forestal



En 2020, manejamos aproximadamente 15,5 millones de toneladas de troncos y cortezas de pino y eucalipto, además de biomasa para la generación de energía, abasteciendo la demanda interna para la fabricación de papel y celulosa, además de la cantidad de troncos de madera vendidos a aserraderos y laminadores durante todo el año.

La focalización de la disponibilidad de madera a un mayor consumo propio en las operaciones de celulosa y papeles redujo las ventas de troncos a terceros en un 11 %. Fueron 1,5 millones de toneladas en 2020, que dieron como resultado R\$ 208 millones en ingresos netos.

Klabin está reduciendo paulatinamente la venta de madera a terceros debido al aumento de la capacidad de producción de papel y celulosa.

### Celulosa



El hecho de producir tres tipos de celulosa (fibra corta, fibra larga y *fluff*) mostró que la diversificación y la flexibilidad de Klabin dio lugar a resultados positivos incluso ante un escenario de incertidumbre. Con capacidad para suministrar materias primas para diversos tipos de papel, la empresa compensó la caída de la demanda observada en el mercado global en el segmento de papel para imprimir y escribir, debido a la pandemia, con la mayor oferta de celulosa *fluff*, en especial a partir del tercer trimestre, para el segmento de higiene, fabricante de productos de primera necesidad.

En los primeros nueve meses de 2020, los precios de la celulosa mantuvieron los niveles observados a fines de 2019. Sin embargo, la demanda se reanudó en algunas regiones a finales de 2020. Los precios de la celulosa de fibra corta y de fibra larga por tonelada entregadas en China presentaron una recuperación del 11 % y del 12 %, respectivamente.

El volumen de producción llegó a la marca de 1 545 millones de toneladas, equivalente al nivel verificado en 2019. La capacidad nominal de la planta en 2020 fue de 1,575 millones de toneladas. El volumen de ventas de celulosa aumentó un 3 %, impulsado por el segmento de higiene. Llegamos a 1,53 millones de toneladas de celulosa blanqueada, de las cuales son 1,117 millones de toneladas de celulosa de fibra corta y 413 mil toneladas de celulosa de fibra larga/*fluff*.

La facturación neta del segmento de celulosa cerró el año en R\$ 3,888 mil millones, un aumento de 11 % con respecto al año anterior, un resultado influenciado por el mayor volumen de ventas y la apreciación del dólar frente al real en el año.

### Papel



La pandemia provocó un enfriamiento de los precios del papel de embalaje a principios de año, seguido de una fuerte recuperación a partir de la segunda mitad del año.

El escenario pandémico ha acelerado cambios estructurales, que producen efectos positivos en la demanda de papeles para embalajes, como la creciente participación del comercio electrónico en las ventas, además de una mayor conciencia de los atributos del papel como producto reciclable, biodegradable y proveniente de fuentes renovables.

El volumen de ventas de kraftliner alcanzó 432 mil toneladas, y el ingreso neto, R\$ 1,197 mil millones, con incrementos del 11 % y del 21 % respectivamente.

Se destacan las ventas al mercado exterior, que crecieron un 19 % en volumen y 34 % en ingresos en la misma comparación, beneficiándose también de la devaluación del real con respecto al dólar en el período.

El mercado de cartones mostró una importante reanudación de volúmenes en 2020 en Brasil. La Compañía logró un aumento del 5 % en el volumen de ventas y del 18 % en los ingresos en 2020 en comparación con el año anterior.

El volumen de ventas de embalajes de cartón corrugado de Klabin alcanzó las 724 mil toneladas, un aumento del 18 % en comparación con el 2019. De este volumen, 68 mil toneladas son producto de las unidades de cartón corrugado incorporadas de International Paper en el cuarto trimestre de 2020. El mercado del cartón corrugado creció un 6 % en 2020, reflejo del crecimiento del volumen de expedición, principalmente debido a la fuerte remontada del mercado local en el segundo semestre del año, impulsado por la expansión del consumo, el comercio electrónico y los sectores exportadores, como las proteínas y las frutas.

El ingreso neto fue de R\$ 2,694 mil millones, un aumento del 24 % con relación al 2019, con un aumento de R\$ 258 millones de las nuevas unidades adquiridas de IP.

El negocio de las bolsas industriales, que debido a la pandemia de Covid-19, había retrocedido en el primer semestre, registró una fuerte recuperación en el segundo semestre de 2020.

Las ventas en este segmento, incluso con volúmenes estables en comparación con el 2019, mostraron un aumento del 11 % en los ingresos netos. Klabin también se benefició del expresivo crecimiento del comercio electrónico en 2020, al registrar un aumento del 122 % en las ventas directas de embalajes para el comercio electrónico, lo que llevó a la Compañía a formular una estrategia para fortalecer la oferta de soluciones para el segmento en 2021.

Obtenga más información en Estrategia para el comercio electrónico

## Investimientos

**R\$ 5.174 mil millones**

invertidos en nuestras operaciones y en proyectos de expansión.

**R\$ 340 millones**

de ese total, se destinaron a las operaciones forestales.

**R\$ 450 millones**

se destinaron a la continuidad operativa de las fábricas.

**R\$ 339 millones**

se invirtieron en proyectos especiales, de alta y rápida rentabilidad.

**R\$ 280 millones**

es la porción incluida en este monto para la adquisición de los negocios de International Paper en Brasil.

**R\$ 4 mil millones**

se invirtieron en el Proyecto Puma II.

## Título de deuda sostenible

Siguiendo nuestra trayectoria de desarrollo sostenible, en enero de 2021 anunciamos la emisión de un título de deuda (*bond*), vinculado a objetivos de sostenibilidad, denominado *Sustainability-Linked Bond* (SLB), y refuerza nuestra capacidad de generar retornos para los inversores.

La operación, por un monto de US\$ 500 millones, tiene un vencimiento a diez años y una tasa (cupón) y *yield* del 3,2 % anual. Con ello, nos comprometemos a lograr tres objetivos con criterios ASG hasta 2025:

1. Consumo de agua igual o inferior a 3,68 m<sup>3</sup> por tonelada de producción, equivalente a una reducción del 16,7 % respecto al nivel verificado en el 2018.
2. Mínimo del 97,5 % de reutilización/reciclaje de residuos sólidos.
3. Reintroducción al ecosistema de al menos dos especies animales nativas en peligro de extinción.

La operación, que se destaca por su coordinación con seis reconocidas instituciones financieras, consolida nuestra experiencia en el segmento de bonos verdes destinados a proyectos socioambientales, y refuerza la relevancia que se le da a los aspectos ASG como una forma de generar valor para todos los *stakeholders*.

Obtenga más información en el *framework* disponible en el sitio web de **Relaciones con inversores de Klabin**, donde también está disponible la información sobre el desempeño de Klabin en el mercado de capitales.

## Compromiso con el desarrollo local

El compromiso con el desarrollo local es parte de nuestra esencia y está registrado en nuestra Política de Sostenibilidad. Nuestro objetivo es identificar con anticipación, para evitar o mitigar, todos los impactos negativos causados por nuestras operaciones forestales e industriales. Al mismo tiempo, trabajamos para potenciar los impactos positivos a través de programas y acciones sociales orientadas a la Educación y al Desarrollo Regional (programas de Agricultura Familiar, de Residuos Sólidos y de Apoyo a la Gestión Pública Participativa).

Hacemos esto a través de un compromiso y contacto frecuente, proactivo y transparente con las comunidades, con el apoyo de una dirección específica de Responsabilidad Social y Relaciones con la Comunidad. En el 2020, ante la pandemia del nuevo coronavirus, asumimos más que nunca nuestro papel de empresa ciudadana, reforzando la importancia del cuidado de las personas y el compromiso con las comunidades vecinas. Hasta abril de 2021, fecha de cierre de este informe, sumamos más de R\$ 26 millones en donaciones para mitigar los impactos de Covid-19. Obtenga más información sobre nuestras acciones para combatir la pandemia en el capítulo **Covid-19**.

### Ampliación

del Programa de Apoyo a la Gestión Pública a los 15 municipios donde operamos.

### 81,8% y 83,8%

en la Encuesta de Aceptación de comunidades de Santa Catarina y Paraná, respectivamente

### El 100%

de las donaciones realizadas por Klabin en 2020 se hicieron bajo las directrices del nuevo flujo de donaciones y patrocinios.

## Nuestras directrices

Nuestras acciones de responsabilidad social contemplan proyectos de educación, agricultura familiar, manejo regional de residuos sólidos, además de un programa de apoyo a la planificación de la gestión pública. Todos los impactos operativos de industrias y operaciones forestales se identifican, mitigan o disminuyen, lo que permite operar dentro de los más altos estándares de sostenibilidad. (Vea indicadores GRI relacionados en el **Panel ASG**)

Vea en el **Panel ASG** las políticas que nos orientan en este tema.

## Inversión social

A través de la Plataforma de Inversión Social Privada, dirigimos las inversiones tanto a proyectos propios como a otros proyectos apoyados por nosotros. Las iniciativas deben pertenecer a uno de nuestros ejes temáticos, Territorio y Personas, y que se dividan en cuatro frentes de acción: Klabin Ciudadanía; Klabin para el Desarrollo Local; Klabin Ambiental; y Klabin Cultural.

Vea nuestras metas de relación con las comunidades y estado en el **Panel de ASG**.

## Cómo definimos las iniciativas

GRI 203-1

La plataforma PROSAS, orientada a la gestión de la inversión social privada, nos ayuda en la definición de iniciativas propias y aquellas que recibirán nuestro apoyo, teniendo en cuenta aspectos como el impacto social en las áreas de desarrollo local, educación ambiental, cultura y ciudadanía. En 2020, se invirtieron R\$ 24,9 millones, considerando los proyectos realizados con recursos propios y los realizados a través de incentivos fiscales, en las siguientes iniciativas en: Proyectos y acciones en las comunidades, en las áreas de gestión educativa, gestión pública, planificación regional y la elaboración de una agenda de desarrollo sostenible; Acciones de capacitación y generación de ingresos que benefician a pequeños productores y comunidades y Proyectos de monitoreo, conservación y educación ambiental.

Obtenga más información sobre los indicadores GRI relacionados con los impactos de nuestras operaciones en el Panel ASG.

Datos de los proyectos que recibieron una donación o patrocinio se pueden consultar en la plataforma **PROSAS**.

## Aceptación de las comunidades en aumento en Paraná y en Santa Catarina

En 2020, logramos una aprobación del 83,8 % de las comunidades urbanas y rurales de nueve municipios con operaciones forestales y fábricas de Klabin en Paraná, un aumento de 3,3 puntos porcentuales en relación con el año anterior. El índice se mide mediante una encuesta anual realizada en 18 municipios de la región de Campos Gerais. Este es nuestro mejor rendimiento desde 2016, cuando comenzó la medición.

En Santa Catarina, una encuesta de opinión realizada en 15 municipios obtuvo un 81,8 % de aprobación. Para el 2030, ampliaremos la realización de la encuesta a todos los municipios prioritarios en los que operamos.



## Fuerte reputación

También realizamos, en asociación con RepTrek, una encuesta de reputación más amplia entre diversos públicos, incluidas las comunidades que rodean nuestras operaciones en los estados de Paraná, de Santa Catarina y de Pernambuco, en 2020. El objetivo fue dar fe y monitorear las percepciones, anticipar expectativas, evaluar iniciativas y priorizar la relación con públicos estratégicos, que incluyen a jóvenes y formadores de opinión.

El puntaje promedio obtenido en la percepción de las comunidades fue de 79, resultado evaluado como “fuerte”, en una escala que considera “excelente” el índice por encima de 80. Las menciones espontáneas fueron mayoritariamente positivas, con énfasis en los vectores de creación de empleos y desarrollo de las comunidades.

La reputación “fuerte” también se registró en la consulta con los formadores de opinión (prensa, ONG, instituciones de investigación y socios institucionales). Por su parte, entre los jóvenes, el índice resultante fue «débil». Aun así, entre este público se destacaron los atributos “Desempeño”, “Liderazgo” y “Productos y Servicios”, siendo este último el más importante para la reputación de la Compañía. Entendemos que los jóvenes son importantes agentes para transformar el futuro, es por eso que comprender su percepción es fundamental para fortalecer su compromiso en los próximos años. Para que podamos medir estratégicamente la reputación de la Compañía, se están desarrollando planes de acción para mitigar riesgos y aprovechar oportunidades, con planificación a corto, mediano y largo plazo.



Transporte de celulosa en el Puerto de Paranaguá (PR). Foto: Archivo Klabin

### Estudio de impacto para la Terminal Portuaria

En 2020 impulsamos el Estudio de Impacto Vecinal (EIV) para la construcción de la Terminal Portuaria PAR-01, un emprendimiento que integra la ampliación de la operación de Klabin en Paranaguá.

En marzo de 2021, se presentó el EIV a la población en una audiencia pública virtual, que contó con la participación de diversos sectores de la sociedad. Para asegurar una mayor participación popular, la audiencia fue transmitida en tiempo real por una estación de radio local. También pusimos a disposición una línea 0800 para enviar preguntas y comentarios, destinada en especial a aquellos que no tienen acceso a Internet. En la ocasión, también presentamos el proyecto de construcción de una pasarela exclusiva en el principal cruce ferroviario en las cercanías del Puerto de Paranaguá, una demanda importante de la comunidad que consideramos basada en los momentos de diálogo y escucha con *stakeholders*, principalmente de los sindicatos que representan las categorías portuarias.

## Nuestros proyectos

Klabin desarrolla proyectos sociales que inciden positivamente en la dinámica social, económica y ambiental de las comunidades, respetando la calidad, la forma de vida y las relaciones sociales locales.

Orientamos nuestras acciones e inversiones hacia el fortalecimiento de la Agenda 2030, observando los Objetivos de Desarrollo Sostenible (ODS) de las Naciones Unidas (ONU) y actuando de manera positiva a favor del desarrollo socioambiental positivo en los lugares donde operamos.

Mantenemos el diálogo, la comunicación frecuente y transparente con las comunidades donde operamos. Nuestros principales proyectos sociales están centrados en: Educación, Agricultura Familiar, Apoyo a la Gestión Pública y Desarrollo Local, Medio Ambiente y Cultura.

## Klabin por el desarrollo local

Klabin apoya la planificación estratégica y participativa de la gestión pública en los municipios donde operamos con fábricas y operaciones forestales. El objetivo es fortalecer las agendas económica, social y ambiental de las comunidades, de manera participativa, hacia el desarrollo sostenible. Este trabajo incluye el Programa de Apoyo a la Gestión Pública, los programas de agricultura familiar (Bosques Sociales), el Programa de Residuos Sólidos y los Foros de Desarrollo de la Comunidad.

### Programa de Apoyo a la Gestión Pública

El programa de Apoyo a la Gestión Pública propone dotar a los municipios de procesos y herramientas de gestión modernos, capaces de apoyar el desarrollo planificado y participativo. Para ello, los municipios no solo cuentan con asesoría de consultoría especializada en el desarrollo técnico de programas, acciones, metas, indicadores y presupuesto, sino que también ayudan a elaborar su Programa de Metas, dejando claros los proyectos e indicadores de resultados.

Iniciado en 2017, el programa se aplica a los municipios de Telêmaco Borba, Ortigueira, Imbaú, Curiúva, Reserva, Sapopema, Tibagi, Río Negro y Paranaguá, además de Lages, Otacílio Costa, Correia Pinto, en Santa Catarina, Angatuba (SP) y Goiana (PE). Klabin considera prioritarias las áreas, representando el 100 % de la meta fijada en los KODS.

Las acciones están constituidas por el apoyo, a través de consultoría especializada, en la elaboración y revisión de la planificación estratégica de la gestión pública y la construcción del Índice de Progreso Social (IPS) para los municipios, con datos públicos e indicadores medibles y comparables de los diferentes ámbitos de la administración. Además, la Compañía actúa para fortalecer las alianzas en red para operar en las áreas sociales de los municipios, profundizando el análisis de oportunidades y acciones del poder público y de las comunidades.

Desde abril de 2020, con la aparición de la Covid-19, el trabajo de apoyo a la gestión pública se dirigió a la tutoría en el área de salud pública, servicio realizado en conjunto con las Secretarías de Salud en 12 municipios. Las acciones respondieron a la necesidad de movilización y acción coordinada de la sociedad en cada municipio, a través de las redes públicas municipales de salud.

### Programa Territorio Emprendedor

En julio de 2020, iniciamos el Programa Territorio Emprendedor, en asociación con Sebrae. Dirigido a empresarios y nuevos emprendedores de Telêmaco Borba, Imbaú y Ortigueira, en Paraná, el programa forma parte de las acciones del Proyecto Puma II y su meta es fortalecer el espíritu emprendedor en la región ante las nuevas y constantes oportunidades generadas en la región, incluidas las que son el resultado de la actuación de Klabin.

En solo dos meses se realizaron cuatro eventos importantes: la presentación del proyecto a la comunidad; el Minorista digital, para ayudar a las empresas a expandir su presencia en los canales digitales; el InovaTur, orientado al turismo, centrado en hoteles, restaurantes y bares; y el Circuito Emprendedor, dirigido a quienes deseen tener su propio negocio.

Los inscritos participaron en capacitaciones en línea y consultorías especializadas en la elaboración de diagnósticos y planes de acción e innovación, así como en incorporar la sostenibilidad financiera y ambiental en sus negocios. Se espera que las acciones del programa se lleven a cabo hasta marzo de 2022.

## Índice de Progreso Social (IPS)

Como resultado de un trabajo consolidado a lo largo de 2020, en enero de 2021 lanzamos el Índice de Progreso Social (IPS) para 37 municipios de la región de Telêmaco Borba y Ortigueira, área de actuación de Klabin en la región de Campos Gerais de Paraná.

La iniciativa fue promovida en colaboración con el Instituto de Paraná de Desarrollo Económico y Social (Instituto Paranaense de Desenvolvimento Econômico e Social – IparDES) y la Fundación Avina, esta última, responsable del desarrollo del índice en Paraná. El IPS se ha utilizado en todo el mundo para medir y comparar el progreso social y dirigir las inversiones, tanto en el área pública como en la privada.

La herramienta ha ayudado a ciudades, países y regiones para medir su progreso hacia los Objetivos de Desarrollo Sostenible (ODS), acordados por todos los países miembros de la ONU (Organización de las Naciones Unidas).

Desarrollado por la organización sin fines de lucro Social Progress Imperative, con sede en Washington, Estados Unidos, en asociación con Harvard Business School y MIT (Massachusetts Institute of Technology), el IPS tiene la ventaja de medir solo los resultados sociales y ambientales con un impacto directo en la vida de la población. Considera tres dimensiones: Necesidades Humanas Básicas, Fundamentos de Bienestar y Oportunidades.

El IPS fue la metodología utilizada para la elaboración de la Línea Base del Proyecto Puma II. Los datos del índice están disponibles en un sitio web, y los pueden consultar las comunidades y los gobiernos, lo que permite la interacción y la gestión pública participativa en estas ciudades.

La evaluación de la situación socioeconómica de la región donde se está implementando un gran proyecto es fundamental para orientar la adopción de programas de mitigación en las áreas social, económica y ambiental.

El IPS representa una importante herramienta para los programas de apoyo a la gestión pública participativa y para los Planes Plurianuales de los municipios, que se entregarán a fines de 2021, alineados con los Objetivos de Desarrollo Sostenible (ODS).

## Telêmaco Borba tiene el mejor IPS de la región analizada

Para calcular el índice de los municipios de la región de Campos Gerais analizados, se utilizaron datos oficiales de fuentes públicas además de una encuesta de percepción, en la que se escuchó a 1 500 personas, en 12 municipios, en diciembre de 2019.

# 53,17

fue el IPS promedio de las ciudades del territorio en 2019.

# ODS

Esto significa que, en promedio, se está a medio camino de alcanzar los Objetivos de Desarrollo Sostenible medidos por el índice.

# Más alto que el promedio

Según el estudio, Telêmaco Borba, Sapopema y Tibagi están por encima del promedio.

## IPS de los municipios



## Foros de Desarrollo

El Foro de Desarrollo de la Comunidad comenzó en 2015. La iniciativa se lleva a cabo en los municipios de nuevos territorios donde Klabin opera, como Angatuba (SP) y Goiana (PE). La propuesta involucra a diversos actores de la sociedad civil organizada, entre ellos Klabin, y defiende la búsqueda de un nuevo modelo de gestión del territorio sobre la base de la discusión de soluciones a las cuestiones locales. La iniciativa se ha mejorado desde el inicio de la aplicación del Índice de Progreso Social. Obtenga más información sobre el indicador en la página ([www.progressosocial.org.br](http://www.progressosocial.org.br)).

## Bosques sociales: Planificación de propiedades sostenibles

El programa de fomento a la agricultura familiar, que involucra a pequeños productores rurales en nueve municipios de Paraná, se extendió a Santa Catarina, abarcando los municipios de Otacílio Costa en 2020 y Correia Pinto y Lages en 2021. La iniciativa abarca las etapas de producción, desde la adecuación ambiental hasta el apoyo para la comercialización de alimentos, pasando por acciones de capacitación, diversificación de la propiedad e incentivos al cooperativismo.

En colaboración con Sebrae y la ONG Apremavi, con el apoyo de los gobiernos municipales, el Bosques Sociales ha atendido más de 600 propiedades rurales. Algunos de los resultados obtenidos durante este período fueron: el aumento de los ingresos de los pequeños productores rurales dedicados a la agricultura familiar; el aumento de la producción de alimentos; la venta a nuevos mercados; la reducción del uso de pesticidas, la apropiación de nuevas tecnologías y la organización productiva.

En una adaptación al mundo digital, acelerada por la pandemia de la Covid-19, el programa creó un podcast en 2020, con episodios compartidos semanalmente en el grupo de agricultores asistidos por el programa.

## Apoyo a la estructura del servicio de entrega de alimentos

A lo largo de 2020, frente a la pandemia de Covid-19, el programa Bosques Sociales buscó alternativas para seguir asistiendo a los productores rurales en la venta de sus productos hortofrutícolas. Una de las principales acciones fue el apoyo para estructurar un servicio de entrega de canastas a domicilio (*delivery*), mediante la aplicación WhatsApp. En un año, se vendieron más de 20 000 kilos de productos a través de la aplicación, lo que generó cerca de R\$ 68 000 en ingresos para los pequeños agricultores.

## Apicultura y Meliponicultura

Mediante este programa, que comenzó en 2005, asignamos nuestros bosques a la cría de abejas para familias de pequeños y medianos productores rurales. Además de fortalecer los ingresos familiares, el programa beneficia la conservación de la biodiversidad y de los ecosistemas, ya que las abejas realizan la polinización de las especies vegetales, y mejoran la productividad de otros cultivos. Desde el inicio del programa, se produjo y comercializó 184,9 toneladas de miel.

## Klabin Semeando Educação (Sembrando Educación)

El programa Klabin Sembrando Educación tiene como objetivo mejorar la educación pública a través de la **capacitación de la gestión escolar** en los municipios prioritarios donde Klabin opera, creando oportunidades de prácticas de gestión que hacen que la educación pública sea más equitativa, más inclusiva y de mayor calidad.

Se ofrece una **consultoría especializada** para la capacitación de educadores y gestores de escuelas. A través de los cuatro frentes de trabajo –el de Gestión Educativa, el de Formación pedagógica, el de Recursos e Infraestructura y el de Prácticas Evaluativas– el objetivo de Klabin Sembrando Educación es mejorar los resultados de los índices oficiales, como el IDEB (Índice de Desarrollo de la Educación Básica), así como contribuir a la meta desafiante del ODS 4 – Educación de Calidad.

Klabin Sembrando Educación **logró una evolución promedio del 23 % en el IDEB** (Índice de Desarrollo de Educación Básica) **de las escuelas estatales** de Telêmaco Borba, Ortigueira e Imbaú.

Actualmente el programa desarrolla sus actividades en asociaciones municipales que abarcan **todas las escuelas municipales de Telêmaco Borba, Ortigueira e Imbaú, en Paraná**. En total son **243** escuelas, con **38 000** alumnos, en **14** municipios: Telêmaco Borba, Imbaú, Ortigueira, Tibagi, Reserva, Curiúva, Sapopema, Ventania, Jaguariaíva y Rio Branco do Ivaí, en Paraná; Otacílio Costa, Correia Pinto y Lages, en Santa Catarina, y Goiana (PE).

## Única escuela técnica de operación forestal en América Latina: en Ortigueira, Paraná

En 2020 inauguramos el Centro Estatal de Educación Profesional Forestal y Agrícola en Ortigueira, en Paraná. La escuela técnica tiene una estructura con dormitorios, baños, aulas, cocina industrial, cafetería, campo polideportivo y zona de recreación. Para desarrollar el proyecto, concebido en colaboración con la Secretaría de Estado de Educación, el Centro Regional de Educación de Telémaco Borba y el Intendencia de Ortigueira, se visitaron escuelas modelo en la región de Escandinavia, una referencia a nivel mundial en la industria de la celulosa y el papel.

La escuela ofrece tres cursos técnicos: Operaciones forestales, Mantenimiento de maquinaria pesada y Agronegocios. Los dos primeros se ofrecen en la modalidad posterior (destinada al alumno que ya tiene estudios de nivel secundario y solo realiza la formación técnica), mientras que el curso técnico en Agronegocios se dicta en formato Integral, simultáneamente a la secundaria.

## El evento en línea discute nuevas formas de pensar la enseñanza

Ante la pandemia de coronavirus se impuso otro desafío a los profesionales de la educación que tuvieron que reinventar sus métodos de enseñanza para seguir llevando el aprendizaje a los alumnos. Para colaborar con toda esta readaptación, el Programa Klabin Sembrando Educación también transfirió todos los contenidos de sus reuniones de formación en el modo remoto. Se usaron las principales plataformas de comunicación y otros recursos virtuales para cumplir los compromisos dirigidos a la formación continua propuesta. Otra estrategia que funcionó fue el establecimiento de reuniones en el formato de transmisiones en vivo, la primera de ellas, en julio de 2020, reunió a más de 400 participantes. El segundo seminario web fue aún mayor, y llegó a 626 espectadores simultáneamente. Además, para reconocer y valorar las nuevas prácticas pedagógicas de los profesores y gestores de escuelas públicas, el programa puso en marcha el Concurso Buenas Prácticas. El concurso valoró el trabajo de los docentes de primaria y de los primeros años de la secundaria, así como el trabajo de los gestores de escuelas públicas, rurales y urbanas en las ciudades participantes de Telémaco Borba, Ortigueira e Imbaú.

## Terra Viva

*Terra Viva Associação de Voluntários* (Tierra Viva Asociación de Voluntarios) organiza y promueve acciones de ciudadanía y solidaridad dirigidas a tanto a niños y jóvenes en situaciones de desigualdad social o con discapacidad física como a ancianos, con el apoyo de los colaboradores de Klabin y sus familias. Aspectos destacados son la orientación de los jóvenes en la búsqueda de su primer empleo, con el Programa Invertir Vale la Pena (IVP), en São Paulo, y las campañas de donación de sangre, recolección de ropa y alimentos, realizadas en diferentes localidades..



Obra en el patio del Colegio Estatal Wolff Klabin, en Telêmaco Borba (PR). Foto: Archivo Klabin

#### **Reforma del colegio en Telêmaco Borba**

En septiembre de 2020, comenzamos la reforma del Colegio Estatal Wolff Klabin, en Telêmaco Borba (PR). La obra, realizada en alianza con el Gobierno del Estado de Paraná, a través de la Secretaría de Educación y del Deporte de Paraná, abarca aulas, un auditorio, un gimnasio y una biblioteca, e incluye la instalación de un sistema de vigilancia por cámaras y de aire acondicionado de las aulas. La reforma, que estará finalizada en 2021, también incluye la construcción y la instalación de un laboratorio de robótica totalmente equipado, el primero en la región de Campos Gerais. Además, la escuela empezó a tener el apoyo de consultoría para una mejor gestión, dentro del programa Sembrando Educación.

## **KLABIN AMBIENTAL**

En el ámbito de la educación ambiental, mantenemos proyectos dirigidos a profesores y estudiantes de comunidades, dirigidos a la difusión de la conciencia ecológica, para valorar el respeto al medio ambiente y para la conservación de la biodiversidad. Se destacan los proyectos Klabin Caiubi, Matas Legais, Protectores Ambientales, Crecer, Parque Ecológico y el Programa de Conservación de las Reservas Particulares del Patrimonio Nacional (RPPN).

### **Programa Klabin Caiubi**

Capacita a profesores de municipios de Paraná, de Santa Catarina y de la ciudad de Feira de Santana (BA), con el apoyo de las administraciones municipales, así como de instituciones y socios profesionales para difundir conceptos de conciencia ecológica y contribuir a la formación de ciudadanos conscientes de sus responsabilidades con el medio ambiente. En 2020, debido a la pandemia de la Covid-19, adaptamos el programa al formato de educación a distancia.

Este año, en el que cumplió 20 años, el programa ganó su propio sitio web: <https://caiubi.klabin.com.br/>

### **A lo largo de estos años, el programa ya impactó:**

- > 590 escuelas, 1 535 profesores y 205 617 estudiantes en Santa Catarina.
- > 974 escuelas, 4 224 profesores y 251 000 estudiantes en Paraná.
- > 2 escuelas, 40 profesores y 845 estudiantes en Bahía.

## **Bosques legales**

Desarrollado en colaboración con la Asociación de Preservación del Medio Ambiente y de la Vida (Apremavi), el programa Bosques Legales (*Matas Legais*) consiste en acciones de planificación de la propiedad rural, conservación, educación ambiental y fomento forestal en los estados de Paraná, desde 2008, y Santa Catarina, desde 2005. Pequeños y medianos propietarios son instruidos a actuar de manera más eficiente, rentable y ecológica. Los productores, que hacen cursos, grupos de trabajo y visitas de intercambio y reciben plántulas gratuitas de especies forestales nativas para la restauración de sus Áreas de Conservación Permanente y Reserva Legal.

## **Protectores ambientales**

Apoyamos a Protectores Ambientales, una iniciativa de la Policía Ambiental del Estado de Santa Catarina. Desde 2005, el programa ofrece formación teórica y práctica a estudiantes de Escuela Primaria (de 11 a 14 años de edad) sobre preservación de la naturaleza, legislación ambiental, aspectos de la fauna y flora local, primeros auxilios, civismo, moral y ética. El objetivo es formar multiplicadores en educación ambiental.

## **Fuerza Verde Mirim**

Desarrollado en colaboración con la Policía Militar Ambiental de Paraná, tiene como objetivo capacitar a los agentes ambientales para multiplicar conceptos sociales y ambientales. Los jóvenes reciben capacitación teórica y práctica sobre preservación de la naturaleza, legislación ambiental, aspectos de fauna y flora locales, primeros auxilios, civilidad, moral y ética. Desde su creación en 2007, capacitó a 382 estudiantes de primaria de escuelas municipales.

## **Proyecto Crecer**

Actuamos en la capacitación continua para colaboradores directos e indirectos sobre cuestiones medioambientales, de salud, de gestión familiar, de calidad de vida y de crecimiento profesional, entre otros. El proyecto se lleva a cabo en Santa Catarina y Paraná. En 2020, atendió a los colaboradores de forma remota, con estrategias innovadoras para el desarrollo continuo de los participantes, que abarcaron a casi 12 000 personas en los dos estados, entre colaboradores propios y terceros, en varias actividades.

## **Programa de Residuos Sólidos**

El Programa de Residuos Sólidos de Klabin, desarrollado con el Consorcio Intermunicipal Caminhos do Tibagi desde 2012, ha impulsado varias acciones de apoyo a la recolección selectiva en seis municipios de la región de Campos Gerais, en Paraná: Imbaú, Ortigueira, Reserva, Tamarana, Tibagi, Telêmaco Borba y Rio Branco do Ivaí. Incluye la provisión de estructuras y equipos, asistencia en la formalización de asociaciones y cooperativas y actividades de seguimiento, capacitación y fortalecimiento institucional para recolectores de materiales reciclables.

Hasta el momento, 165 recolectores de residuos fueron apoyados por la iniciativa, 150 recolectores en Paraná y 15 recolectores en Goiana (PE), donde tenemos otro frente del Programa de Residuos Sólidos. En 2020, formalizamos una nueva asociación de recolectores de residuos en el municipio de Goiana (PE) a través de una asociación entre Klabin y el municipio de Goiana.

En 2020, contratamos una consultoría socioambiental para apoyarnos en la gestión, la ejecución y el seguimiento del Programa. El trabajo se llevará a cabo en 2021 y se dirigirá a tres frentes destinados a fortalecer y ampliar las acciones:

1. Poder Público: acciones para concienciar a los responsables municipales y al Consorcio Caminhos do Tibagi sobre su función en la Política Nacional de Residuos Sólidos y la responsabilidad municipal en la implantación de la recolección selectiva.



## 100 % circular

En alianza con Hub Incríveis, una red de innovación enfocada en la economía circular, iniciamos un proyecto innovador para transformar el municipio de Telêmaco Borba (PR) en un territorio 100 % circular, en el que se reutilicen varios materiales como vidrio, papel, aluminio y plástico, en procesos de transformación, en lugar de enviarse a vertederos. En 2020, iniciamos un diagnóstico para que el proyecto pueda implementarse como piloto, teniendo en cuenta toda la complejidad que tiene una ciudad y, en el futuro, se extienda a otros municipios.

## KLABIN CULTURAL

Entre las iniciativas de la Compañía que valoran el desarrollo cultural a través de las expresiones artísticas, se encuentran las actividades del Centro Cultural Vera Lafer, como los programas Niñas Cantoras de Klabin, *Passo Certo* (Paso Correcto) y Despegar, y proyectos de las Fundaciones Ema y Eva Klabin.

### Niñas Cantoras hacen presentación de video

Siguiendo la línea de acciones de nuestro proyecto Cada Actitud Cuenta, la tradicional cantata navideña de las Niñas Cantoras de Klabin, que celebra las fiestas de fin de año, se grabó en video, que está disponible en nuestras redes sociales. Establecido en 2004 en la Unidad Monte Alegre y ampliado a la Unidad Puma en 2017, Niñas Cantoras está formado por hijas de colaboradores de la empresa y jóvenes de la comunidad de Telêmaco Borba y de Ortigueira, niñas de entre 7 y 17 años. El objetivo de la iniciativa es promover la práctica del canto coral y aportar nociones de teoría musical, ritmo y técnica vocal.

### Passo Certo (Paso Correcto)

Formado en agosto de 2008 en la Unidad Monte Alegre, en colaboración con el Studio 3 Cia. de Danza y expandiéndose a la Unidad Puma en 2017, el programa abarca actividades de danza contemporánea y capoeira para niños, niñas y adolescentes, hijos de colaboradores de la empresa y jóvenes de las comunidades de Telêmaco Borba y de Ortigueira, a partir de los 6 años.

Obtenga más información sobre todos nuestros Proyectos Sociales en la página:

<https://klabin.com.br/sustentabilidade/responsabilidade-socioambiental>

### Comunidades tradicionales

Realizamos un mapeo de las comunidades tradicionales que viven en nuestra zona de influencia, como quilombolas, faxinalenses (comunidades en Paraná que habitan pequeños territorios y viven de su relación con el bosque) e indígenas. En un *buffer* de 10 km de las áreas de gestión de Klabin en Paraná, en Santa Catarina y São Paulo, se identificaron 161 comunidades tradicionales, de las cuales 99 Faxinales, 48 Quilombolas y 14 Tierras Indígenas.

Construimos con estas comunidades una relación de diálogo y respeto y seguimos la legislación brasileña y las recomendaciones de la OIT 169, resolución de la Organización Internacional del Trabajo sobre Pueblos Indígenas y Tribales, que garantiza su derecho al consentimiento libre, previo e informado (FPIC).

En 2020, como parte de nuestras iniciativas de apoyo a la lucha contra la Covid-19, distribuimos más de mil mascarillas de tela reutilizables en Terras Indígenas Queimadas y Mococa, en Ortigueira (PR). Las comunidades también recibieron 440 litros de alcohol en gel. En Terra Indígena Queimadas, realizamos más de 240 testeos para detectar el nuevo coronavirus y en Terra Indígena Mococa se hicieron alrededor de 70 testeos. Las acciones se llevaron a cabo en alianza con la Secretaría Municipal de Salud de Ortigueira, autorizada por el Distrito Sanitario Especial Indígena (DSEI) Litoral Sul, por la Fundación Nacional del Indio (Funai) y por los líderes indígenas.

En el **Panel ASG**, vea indicador GRI 411-1 y otros relacionados con el tema material Impactos en las comunidades.

## Socios para el suministro de madera

Aunque la mayor parte de la madera que utilizamos para abastecer nuestras fábricas proviene de nuestras propias plantaciones, contamos con productores rurales como importantes socios. Ellos nos proporcionan parte de este insumo esencial para nuestras operaciones. En 2020, comenzamos, junto con ellos, un nuevo modelo de asociación a través de Plante con Klabin (vea material destacado a continuación).



La certificación FSC®, obtenida en 1998, certifica las mejores prácticas de manejo forestal y requiere sólidos procesos de seguimiento de la materia prima, para garantizar, entre otros temas, que no existan violaciones de la legislación ambiental y de derechos humanos en la cadena de suministro.



Mantenemos el Programa de Certificación Forestal de Pequeños y Medianos Productores en Paraná y en Santa Catarina, lo que contribuye a agregar valor a la madera comercializada por estos socios, a través de la adopción de mejores prácticas de manejo forestal.



En 2020, 444 productores rurales recibieron la certificación FSC®, con un total de 109 000 hectáreas certificadas por el programa en Paraná y 23 000 en Santa Catarina.



También mantenemos el Programa de Madera Controlada, con evaluaciones documentales y auditorías de campo de proveedores de madera de acuerdo con la norma de Madera Controlada FSC®.

En el **Panel ASG** vea indicadores GRI **102-9, 204-1, 308-2, 407-1, 408-1, 409-1, 414-2** y otros relacionados con el tema material **Desempeño social y ambiental de proveedores**.



Orientación al productor en Paraná. Foto: Archivo Klabin

### Plante con Klabin

En 2020, mejoramos nuestro programa de asociación en Paraná con Plante con Klabin, que ofrece un precio mínimo y compra garantizada de madera a productores de bosques de pino y eucalipto. Existen tres tipos de alianzas con la oferta de programas ambientales que impulsan la sostenibilidad en las propiedades. La ayuda ofrecida por Klabin incluye el apoyo para el cumplimiento de las cuestiones ambientales legales y para la certificación, lo que también se refleja en beneficios económicos y sociales.

Plante con Klabin promueve asociaciones para la producción de bosques y para la adquisición de la madera. Junto a este, el programa **Bosques Legales** ayuda a la creación de un sistema de producción integrado en estas propiedades, que armoniza los bosques plantados con otros cultivos. Todos los participantes realizan acciones de planificación de la propiedad, para que se desarrolle de manera sostenible y logre la certificación, dando fe que esa producción cumple con los requisitos legales, ambientales, económicos y sociales.

Con este nuevo modelo de asociación, buscamos mantener una relación estable y a largo plazo con los productores, sin el escenario de grandes fluctuaciones de precios, que brinda a los socios una mayor visibilidad y seguridad en relación con los resultados futuros.

Lanzado en diciembre de 2020, Plante con Klabin cuenta con casi 2 000 hectáreas de bosques plantados y ya ha establecido más de 30 nuevas alianzas en Paraná.

Obtenga más información en: <https://plantecom.klabin.com.br/>

## Proveedores de productos y servicios

Los proveedores de productos y servicios representan otro importante eslabón de nuestra cadena de valor, cuya contratación contempla una serie de cuestiones, como calidad, condiciones de servicio, criterios legales y de sostenibilidad, con el fin de asegurar que aspectos ASG, como el respeto a la legislación ambiental y a los derechos humanos, estén presentes a lo largo de esta cadena.

Somos signatarios del Pacto Mundial, cumplimos con lo establecido en directrices externas como la Declaración Universal de Derechos Humanos, los Principios Rectores para las Empresas sobre Derechos Humanos y la Declaración de la Organización Internacional del Trabajo (OIT) sobre los Principios y Derechos Fundamentales en el Trabajo. Se trata de compromisos que contribuyen a fortalecer la garantía de los derechos humanos en la cadena de suministro.

También nos suscribimos al Pacto Nacional para la Erradicación del Trabajo Esclavo, por medio del cual nos comprometemos a cruzar nuestra base de proveedores activos e inactivos, varias veces al año, con los nombres que figuran en el Registro de Empleadores que han sometido a los trabajadores a condiciones similares a la esclavitud (conocida como la "Lista Sucia de Trabajo Esclavo").

En 2020, 7 850 proveedores activos, distribuidos en todo Brasil, conformaron nuestra cadena de suministro.



**Condiciones generales de suministro**  
divulgación de los requisitos aplicables a todos los proveedores



**Manual anticorrupción**  
orienta la lucha contra la corrupción



**Política de Responsabilidad Social y Ambiental para la Contratación de Proveedores**



**Código de conducta**  
cubre los estándares de relación y comportamiento esperados en los procesos de negociación

## Evaluación desde la perspectiva de la sostenibilidad

Desde 2019 adoptamos la metodología EcoVadis para la evaluación de proveedores, que enfocada en la clasificación de sostenibilidad, considera cuestiones agrupadas en cuatro grandes temas: Medio Ambiente, Prácticas Laborales y Derechos Humanos, Ética y Compras Sostenibles.

Luego del diagnóstico de los proveedores evaluados, cuya adhesión es voluntaria, se elaboran planes de acción conjunta para los temas críticos identificados, cuya ejecución es monitoreada por Klabin, con indicadores vinculados a las metas de los gerentes de compras.

En 2020, elaboramos planes de acción para los proveedores evaluados en una primera fase e iniciamos el segundo ciclo de evaluaciones, con la inclusión de más de 84 socios de diferentes regiones y segmentos.

Otra herramienta que utilizamos es la matriz de criticidad para proveedores críticos del área industrial, la que nos permite identificar los riesgos relacionados con la sostenibilidad que representan para la Compañía. Los criterios socioambientales cuentan para la selección de nuevos proveedores y el no cumplimiento legal de estos puede ser un impedimento para la aprobación.

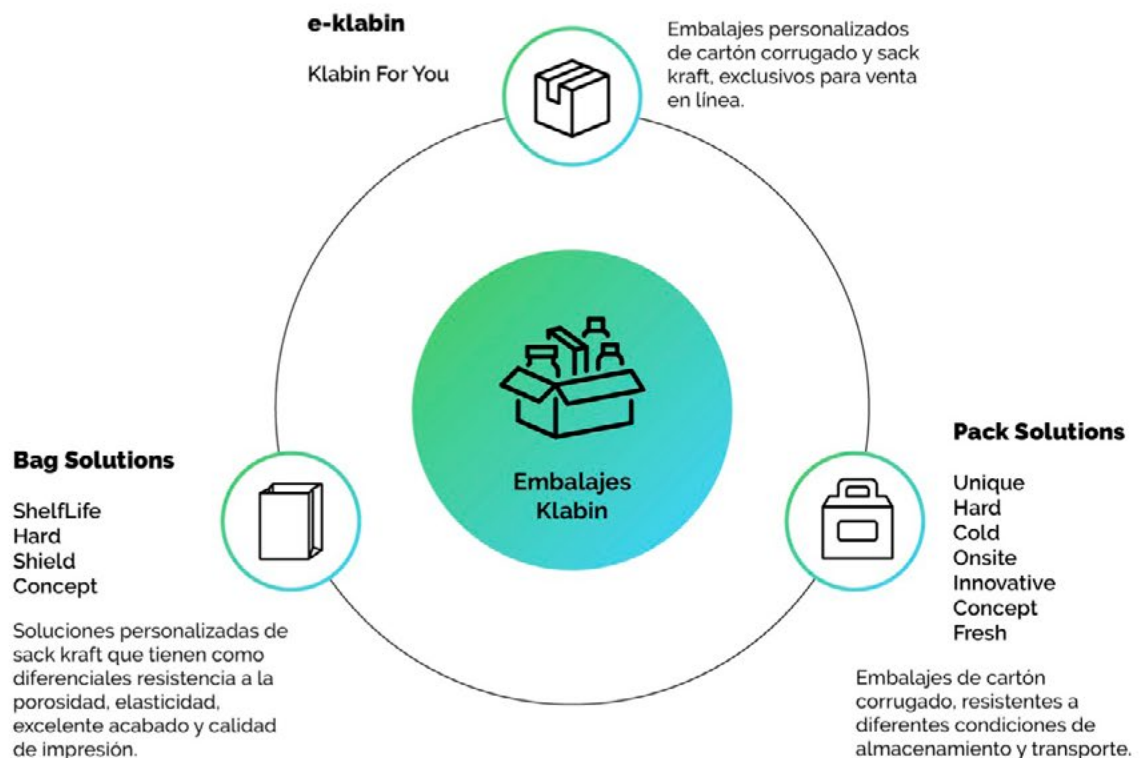
En el Panel ASG vea indicadores GRI **102-9, 204-1, 308-2, 407-1, 408-1, 409-1, 414-2** y otros relacionados con el tema material **Desempeño social y ambiental de proveedores**.

## Más que embalajes

Somos líderes del mercado en Brasil en embalajes de cartón corrugado y sack kraft. Buscamos entregar a nuestros clientes, a través de nuestra gente, un concepto para satisfacer las necesidades con servicios, innovación, conocimiento, tecnología y sostenibilidad, que son los pilares de nuestros negocios.

Buscamos reforzar este posicionamiento, que se resume en la expresión “Mucho más allá del embalaje”, en nuestras comunicaciones a través no solo del sitio web, de correos electrónicos de marketing, de participación en eventos, de catálogos y de videos sino también del apoyo brindado por los equipos técnicos y comerciales a nuestros clientes.

### Nuestros segmentos



Obtenga más información en [nuestra página](#).

## Estrategia para el comercio electrónico



El comercio electrónico ha ido en una curva creciente en los últimos años y ha dado un salto en 2020, impulsado por la pandemia. En Klabin, las ventas directas de embalajes para comercio electrónico aumentaron un 122 % respecto al año anterior.

Atentos a ese movimiento, en febrero de 2021 presentamos al mercado una nueva estrategia para fortalecer la oferta de soluciones de papel para el segmento. E-klabin consolida el trabajo que ya venía desarrollando la Compañía, estructurando el frente para atender el mercado del comercio electrónico.

E-klabin reúne la experiencia de la Compañía en el ofrecimiento de soluciones de embalaje innovadoras y sostenibles para estructurar el servicio tanto para microemprendedores como para grandes empresas.

Tenemos equipos enfocados en las necesidades, de acuerdo con las siguientes estrategias:

### Estrategias de atención de e-Klabin

#### Marcas tradicionales

que quieran ampliar y acelerar su presencia en el canal de ventas digitales.

#### Mktplaces

segmento en el que Klabin ya opera como proveedor de embalajes para los principales actores del mercado.

#### Klabin ForYou

marketplace de soluciones de papel orientado a los clientes pequeños y medianos.

Obtenga más información en: <https://e-commerce.klabin.com.br/>

## Asociación con los clientes

El fortalecimiento de nuestro posicionamiento ligado a los atributos de sostenibilidad de nuestra marca ya nos ha convertido en una referencia en el mercado, lo que ha llevado a muchos clientes a buscarnos para conocer nuestro enfoque del futuro antes incluso de realizar consultas u otro tipo de interacción.

Además de ello, las encuestas de satisfacción o de percepción que aplicamos representan un importante instrumento para identificar fortalezas y oportunidades de mejora en productos, procesos y desempeño. Dichas encuestas están vinculadas a indicadores de calidad, seguridad, calificación, soporte técnico y sostenibilidad.

También adoptamos la herramienta Packaging School para analizar puntos débiles y fuertes en toda la cadena de producción de nuestros clientes. Su aplicación es importante para que podamos agregar valor, ofrecer innovaciones y mejoras en el manejo de productos o incluso desarrollar procesos y productos para nuestros clientes.

En 2020, la mayoría de los contactos con los clientes, realizados de forma virtual, tuvo como agenda la sostenibilidad. Fueron oportunidades en las que reforzamos nuestro posicionamiento centrado en los atributos sostenibles de nuestros productos y nuestra actuación. A pesar de la pandemia, logramos mantener cerca a los clientes y responder a las demandas presentadas. En el área de celulosa, por ejemplo, la obtención del certificado **European Ecolabel** para la producción de *fluff*, en 2020, vino a satisfacer una búsqueda de clientes nacionales e internacionales.

## Lanzamientos destacados

En Klabin, el desarrollo de nuevos productos y mercados está en línea con las tendencias de comportamiento del consumidor, que busca un futuro más sostenible. Los proyectos de investigación llevados a cabo en nuestro Centro de Tecnología han dado como resultado soluciones innovadoras, como las lanzadas en 2021, en los siguientes aspectos destacados. Más información en el capítulo **Tecnología e Innovación**.

### Ecolayer



embalaje sack kraft con aplicación de barrera en resina sostenible, cuya composición elimina el film plástico. La eficacia de la nueva barrera impide la entrada de humedad, lo que alarga la vida del producto envasado, además de preservar sus características y mantener su calidad. Centrado, inicialmente, en los segmentos de construcción civil, fertilizantes y semillas, es una solución resistente y reciclable, que contribuye a la economía circular.

### Embalaje hidrodispersable



desarrollada en asociación con Votorantim Cimentos, el embalaje de sack kraft es 100 dispersable y se puede agregar directamente a la hormigonera para obtener el hormigón, sin que la mezcla pierda sus características originales. El producto estará disponible en un proyecto piloto, inicialmente presente en el sur del país, en la región atendida por la fábrica de cemento ubicada en Rio Branco do Sul (PR).

### Klafold GB® – Grease Barrier:



embalaje de papel de cartón, con una aplicación de recubrimiento en forma de dispersión acuosa, que tiene propiedades de barrera para el mercado de alimentos grasos. Está elaborado a partir de fibras vírgenes y cuenta con las certificaciones necesarias para el contacto con alimentos. La solución, que ya viene con la barrera aplicada de la Unidad Monte Alegre, en Paraná, comienza a difundirse en Brasil, pero ya tiene aplicaciones consolidadas en embalajes de países como Nueva Zelanda, Sudáfrica y México.

# Integración entre ecosistemas y biodiversidad

Promover la gestión sostenible y restaurativa de los bosques, integrando los valores de los ecosistemas y de la biodiversidad, es parte de la propuesta de valor de la Agenda Klabin 2030 para la sociedad. Los procedimientos adoptados en nuestro sistema de plantación incluyen requisitos que ayudan a la preservación de la biodiversidad y a la minimización de los impactos ambientales.

Promovemos un ciclo cuidadoso en la siembra y hacemos la cosecha en el momento adecuado para la máxima productividad en las áreas cultivadas, todo ello respetando la fauna y la flora de los bosques donde operamos, manteniendo intacta casi la mitad de las áreas forestales, preservando los manantiales de los ríos y permitiendo que los bosques capturen y fijen el carbono de la atmósfera.

La relación entre la gestión forestal sostenible, la conservación de los bosques naturales y la preservación de la biodiversidad es un motor esencial para nuestras actividades.

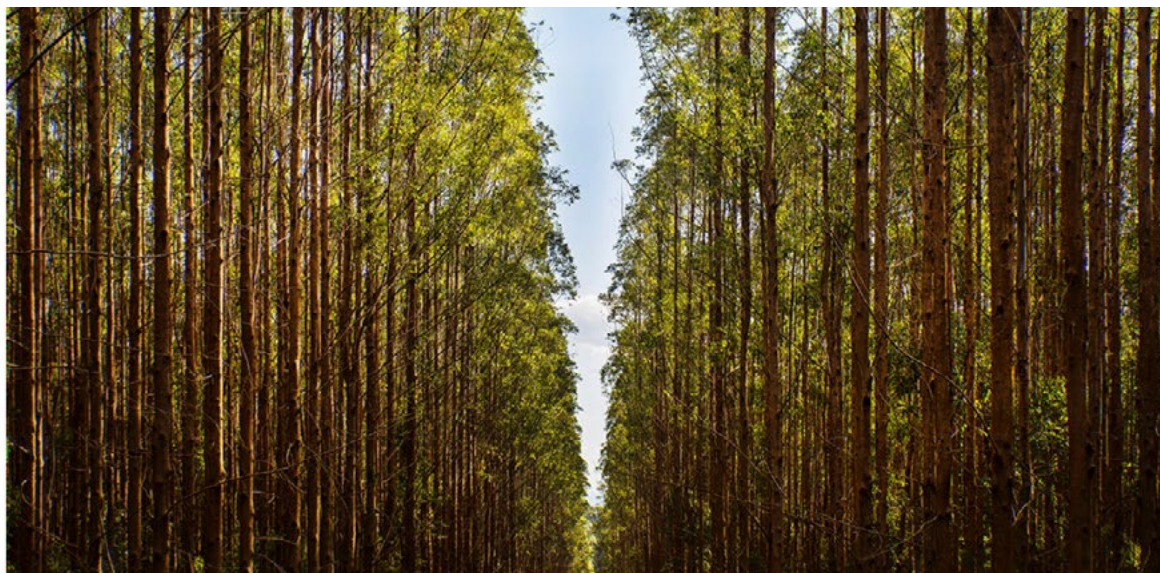
- > El 43 % de las áreas propias y bajo gestión de Klabin son de vegetación nativa destinada a la conservación.
- > Fauna: 822 especies identificadas\*.
- > Flora: 1 905 especies identificadas\*.
- > Puma, corzuela bororo y mono aullador son algunas de las especies en peligro de extinción que se encuentran protegidas en nuestras áreas.
- > 8 839 hectáreas es el área total de las dos Reservas Privadas del Patrimonio Natural (RPPN) de Klabin, en Paraná y en Santa Catarina.

\*Dentre as espécies identificadas, 28 espécies de fauna e 40 de flora estão classificadas como ameaçadas de extinção nos critérios CR (criticamente em perigo), EN (em perigo) e VU (vulnerável), da Lista Vermelha de Espécies Ameaçadas, da União Internacional para Conservação da Natureza (IUCN).

\*Entre las especies identificadas, 28 especies de fauna y 40 de flora están clasificadas como en peligro de extinción en los criterios CR (en peligro crítico), EN (en peligro) y VU (vulnerable), de la Lista Roja de Especies Amenazadas, de la Unión Internacional para la Conservación de la Naturaleza (IUCN).

En el **Panel ASG**, vea indicadores GRI **304-1, 304-2, 304-3, 304-4, 307-1** y otros relacionados con el tema material **Biodiversidad**.

## Gestión responsable



Telemaco Borba, , BRASIL, 08-02-2021: Plantacao de eucaliptos da Klabin (Foto: Eduardo Knapp/Eduardo Knapp, ).



Nuestras unidades forestales son auditadas cada año por normas de Manejo Forestal Sostenible. Estamos certificados por FSC® en las tres unidades –Paraná, Santa Catarina y São Paulo– y, además, por CERFLOR en la unidad Paraná.

También se realizan auditorías de los clientes y de instituciones de financiación. Nuestro compromiso con la biodiversidad es ampliamente difundido y evaluado por nuestro propio equipo en encuestas internas y monitoreo de planes de acción, cuando corresponde.

El análisis de los procesos operativos y el establecimiento de reglas y procedimientos para prevenir daños o mitigarlos son algunas de las acciones que tomamos para minimizar los riesgos a la biodiversidad en nuestras áreas de plantación. Con el fin de mantener un sistema sostenible de manejo forestal, el seguimiento de la fauna y la flora es llevado a cabo por empresas especializadas externas, así como por instituciones públicas de educación superior.

**El 100 %**

de nuestros bosques propios están

**verificados**

en las normas FSC®.

**248 000**

hectáreas de bosques nativos destinados a la conservación.

Adoptamos el concepto de manejo en mosaico: bosques plantados alternados con bosques nativos conservados. Este sistema forma corredores ecológicos que permiten el desplazamiento de la fauna y contribuyen a la conservación de los recursos naturales.

## Áreas de alto índice de biodiversidad

Contamos con dos Reservas Privadas del Patrimonio Natural (RPPN), una en Paraná y otra en Santa Catarina, dedicadas exclusivamente a estudios científicos, protección ambiental y preservación de los recursos hídricos, lo que contribuye a la conservación de la biodiversidad en el bioma de la Mata Atlántica. Desde la década de 1980, también mantenemos un Parque Ecológico, con una concentración significativa de valores relacionados con la biodiversidad.

### Complejo Serra da Farofa

Reserva Privada del Patrimonio Natural del Estado (RPPNe), ubicada en Santa Catarina. Es nuestra RPPN más grande, con casi 5 000 hectáreas de área restante de la Mata Atlántica. Con bosques de araucarias y campos de altitud, alberga los manantiales de los ríos Caveiras y Canoas. Se destina a investigaciones científicas, a la gestión de los recursos naturales y al mantenimiento del equilibrio climático y ecológico.

### RPPN de Monte Alegre

Ubicada en la Fazenda Monte Alegre, en Telêmaco Borba, en Paraná, en un área de 3 852 hectáreas, es también un espacio destinado a la investigación científica, la protección de la biodiversidad local y de los recursos hídricos.

## Parque Ecológico

Creado en la década de 1980, nuestro Parque Ecológico Samuel Klabin está ubicado en la Fazenda Monte Alegre (PR), en un área de 9 800 hectáreas. Su objetivo es promover actividades de conservación de la biodiversidad, la rehabilitación y el bienestar de los animales y la preservación de especies silvestres en peligro de extinción. El espacio también está orientado al desarrollo de investigaciones científicas y al apoyo a proyectos de educación ambiental. Realice un recorrido virtual por el sitio <https://parqueecologico.klabin.com.br/es/>

### El 91,6%

del área del parque está formada por bosques naturales.

### 180

ejemplares de 50 especies animales están en el parque.

### Los recintos

reproducen los hábitats de los animales, lo que garantiza una mejor calidad de vida para cada individuo.



Parana, , BRASIL, 08-02-2021: Parque Ecologico da Klabin. Cachorrinha do Mato anestesiada recebe os cuidados da veterinaria Taimara Santana na Clinica Veterinaria do Parque Ecologico (Foto: Eduardo Knapp/Eduardo Knapp, ).

### **Proyecto Refauna presenta primeros resultados**

Una alianza entre el Parque Ecológico Klabin y el Proyecto Refauna está cambiando el escenario de extinción del tapir en el estado de Rio de Janeiro, que ya duraba más de cien años. Después de recibir tres animales (una hembra y dos machos) en 2018, la Reserva Guapiaçu registró, en 2020, el nacimiento de la primera cría.

El Parque Ecológico mantiene un proyecto de reproducción de tapir desde finales de 1990. Los tres animales enviados a Rio de Janeiro nacieron en el Parque entre 2000 y 2008, y son de la segunda generación del proyecto.

### **Centro de interpretación de la naturaleza (Cinat)**

Nuestro apoyo a la investigación en biodiversidad se vio reforzado con la inauguración del Centro de Interpretación de la Naturaleza, en marzo de 2019. Localizado en un punto estratégico de la Reserva Privada del Patrimonio Natural (RPPN) Complejo Serra da Farofa, en Santa Catarina, el espacio tiene capacidad para hospedar hasta 40 investigadores. La Unidad de Conservación es un importante lugar para el desarrollo de estudios, con más de 570 especies de flora y 357 de fauna identificadas a lo largo de 5 000 hectáreas de Mata Atlántica y Campos de altitud.

En 2020, Cinat fue premiado en la 27.ª edición del Programa de Expresión de Ecología en la categoría de Unidades de Conservación, y recibió el premio Ola Verde, el mayor premio ambiental del sur de Brasil.

En el **Panel ASG**, vea indicadores 304-1, 304-2, 304-3 y 304-4 y otros relacionados con el tema material **Biodiversidad**.



Nuestro trabajo se centra en un futuro renovable. Por ello, llevamos años siguiendo el camino de la sostenibilidad, con objetivos claros y significativos para el planeta.

# Futuro renovable

Nuestro trabajo se centra en un futuro renovable. Por ello, llevamos años siguiendo el camino de la sostenibilidad, con objetivos claros y significativos para el planeta.

La gestión de los temas ambientales considera los recursos hídricos, las fuentes de energía, las emisiones atmosféricas y los residuos sólidos. Operamos cumpliendo con las leyes y regulaciones, y con parámetros para el control de indicadores, algunos de los cuales son incluso más estrictos que los previstos en la legislación.

## Nuestro papel en la agenda del cambio climático

El cambio climático es un tema material que forma parte de la Agenda Klabin 2030. La búsqueda constante para reducir las emisiones de Gases de Efecto Invernadero (GEI) es uno de los elementos de la Política de Sostenibilidad de Klabin, que guía las acciones de la Compañía y la ha llevado a adherir a importantes iniciativas externas, reforzando su compromiso con el tema.

Desde 2019, participamos en la campaña global de la ONU *Business Ambition for 1.5 °C – Our Only Future*, que contribuye a restringir el aumento de la temperatura en el planeta a 1,5 °C. La iniciativa exige el compromiso a través de acciones basadas en factores científicos, lo que nos llevó a someter nuestras metas de reducción de las emisiones de Gases de Efecto Invernadero al *Science Based Target (SBT)*.

En 2020, nos convertimos en *TCFD Supporter*, lo que representa el apoyo público a las recomendaciones de la *Financial Stability Board* sobre la gestión de riesgos y oportunidades climáticas, y mejora así la transparencia y la comunicación de la Compañía sobre el tema.

Además de ser la primera empresa brasileña en comprometerse con el diseño de metas para la reducción de emisiones basadas en la ciencia, en línea con la Science Based Targets initiative (SBTi), y que fuimos la primera empresa en el sector del papel y celulosa en América Latina en tener sus metas aprobadas por la SBTi, en 2021, estructuramos una campaña, en asociación con la Red Brasil – Pacto Global de las Naciones Unidas, para involucrar a las empresas y la sociedad en proyectos para reducir y neutralizar las emisiones de carbono para 2050. Con esto, además de hacer este compromiso, contribuimos a movilizar a otras empresas y personas a adherir al movimiento.

## Iniciativas que refuerzan nuestro compromiso



### Business Ambition for 1.5 °C

Campaña de la Organización de las Naciones Unidas (ONU) en la que participan más de 500 empresas en todo el mundo, en un esfuerzo por restringir el aumento de la temperatura en el planeta a un máximo de 1,5 °C. En Brasil, somos uno de los 11 participantes de la iniciativa.



### Science Based Target

(Metas Basadas en la Ciencia): una iniciativa que establece metodologías para ayudar a las empresas a diseñar una meta de reducción de emisiones en línea con la ciencia del clima y el desarrollo económico sostenible.



### TCF

Sigla en inglés de Grupo de Trabajo sobre Divulgaciones Financieras Relacionadas con el Clima, una iniciativa que brinda recomendaciones para permitir que los mercados aborden el impacto financiero de los cambios climáticos, ampliando la transparencia sobre los riesgos relacionados con el clima y las oportunidades para promover una mejor toma de decisiones financieras mejor informada.



### Somos signatarios del CDP

del GHG Protocol y de diferentes iniciativas internacionales. En el programa CDP Florestas, somos reconocidos como una empresa líder. En 2020, recibimos la puntuación A.

## Cómo gestionamos el tema

Desde 1993, anualmente hemos llevado a cabo el inventario de GEI, que también es verificado por un tercero. El material está disponible para su consulta en el Registro Público de Emisiones, que es una plataforma de difusión transparente, rápida y sencilla de los inventarios corporativos de emisiones de las organizaciones que participan en el Programa Brasileño GHG Protocol. Contamos con una matriz detallada de oportunidades y riesgos climáticos, en la cual se incluye el mapeo interno de los impactos que ya han ocurrido por eventos climáticos, así como notas de la Conferencia del Clima (COP) y del Panel Intergubernamental sobre Cambios Climáticos (IPCC).

Tenemos dos investigadores especializados en **Ecofisiología** y Climatología, centrados en el análisis del comportamiento del cambio climático que puede influir en nuestra planificación forestal.

En 2020, desarrollamos la herramienta Curva de Costo Marginal de Reducción (MACC, la sigla en inglés), que prioriza saber qué tecnologías tiene Klabin en su *roadmap* estratégico de cambio climático con el fin de reducir el uso de combustibles fósiles, teniendo en cuenta un mercado con precios del carbono.

Vea en el Panel ASG, indicador GRI 201-2 y nuestros objetivos de la Agenda 2030 para el tema material **Cambio climático**.

## Lo que hemos hecho



Plantaciones de eucalipto y preservación de bosque nativo. Telémaco Borba (PR). Foto: Eduardo Knapp.

En 2020, instalamos 32 estaciones de pronósticos meteorológicos y monitoreo climático de nuestra área de operación en Paraná. También desarrollamos un estudio para integrar nuestra información y acciones en la agenda de riesgo y oportunidades climáticas, con el fin de comunicar cómo implementamos las recomendaciones del TCFD.

Además de ello, iniciamos el desarrollo de una aplicación para mostrar a los conductores de las operaciones forestales de Paraná el mejor camino a seguir en el área forestal, sugiriendo rutas con menor consumo de combustible o incluso rutas alternativas para evitar molestias a las comunidades.

Desde 2019, utilizamos el dispositivo Salvador en los camiones, lo que ayuda a reducir el consumo de diésel y, en consecuencia, a reducir las emisiones de gases.

Vea en el Panel ASG indicadores GRI **305-1**, **305-2**, **305-3** e **305-4** y otros relacionados con el Cambio climático.

## Gestión de gases de efecto invernadero (GEI)

La tecnología se ha convertido en un aliado de la Compañía para la reducción de emisiones de GEI. En las operaciones forestales en Paraná, por ejemplo, los camioneros continúan utilizando el dispositivo Salvador en sus vehículos, lo que ayuda a reducir el consumo de diésel y, en consecuencia, a reducir las emisiones de gases. También iniciamos el desarrollo de una aplicación para indicar a estos conductores el mejor camino a recorrer en el área forestal, con la sugerencia de rutas con menor consumo de combustible o incluso rutas alternativas para evitar molestias a las comunidades.

Incluso con un aumento del 2 % en la producción entre 2019 y 2020, Klabin redujo las emisiones específicas de los alcances 1 y 2 de 185 kg CO<sub>2</sub>eq/t a 176 kg CO<sub>2</sub>eq/t. Las emisiones absolutas de alcance 1 se redujeron en un 1 %; y las emisiones absolutas de alcance 2 disminuyeron un 19 %, basadas en la ubicación, y un 23 % basadas en la elección de compra para el mismo período.

En 2021, nuestra meta fue aprobada por *Science Based Target initiative (SBTi)*: estamos comprometidos a reducir las emisiones de GEI (alcances 1 y 2) por tonelada de celulosa, papeles y embalajes en un 25 % para 2025 y en un 49 % para 2035, tomando el 2019 como año base. El límite de las metas incluye emisiones y eliminaciones biogénicas de materias primas de bioenergía.

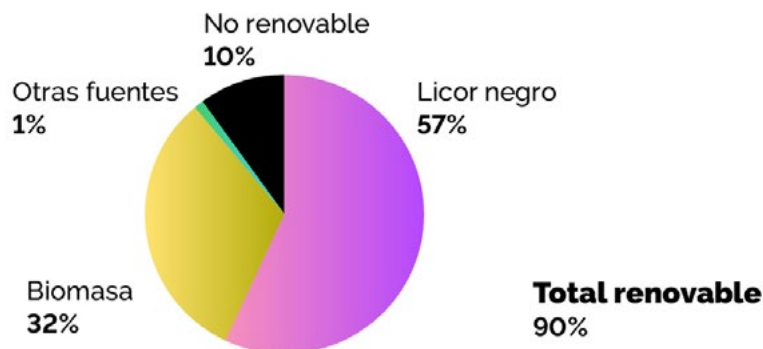
Desde 2003, ya hemos reducido más del 60 % de las emisiones específicas de alcance 1 y 2 en nuestras operaciones.

Vea en el Panel ASG indicadores GRI y otros relacionados con el tema de emisiones.

## Por una matriz energética cada vez más renovable

La búsqueda de la eficiencia energética es una de nuestras pautas para la gestión del cambio climático. Por ello, nos esforzamos por incrementar, de manera progresiva, la matriz energética renovable, producida a partir de biomasa y licor negro.

Actualmente, el 90 % de nuestra matriz energética está compuesta por fuentes renovables: 57 % licor negro, 32 % biomasa y 1 % de otras fuentes.



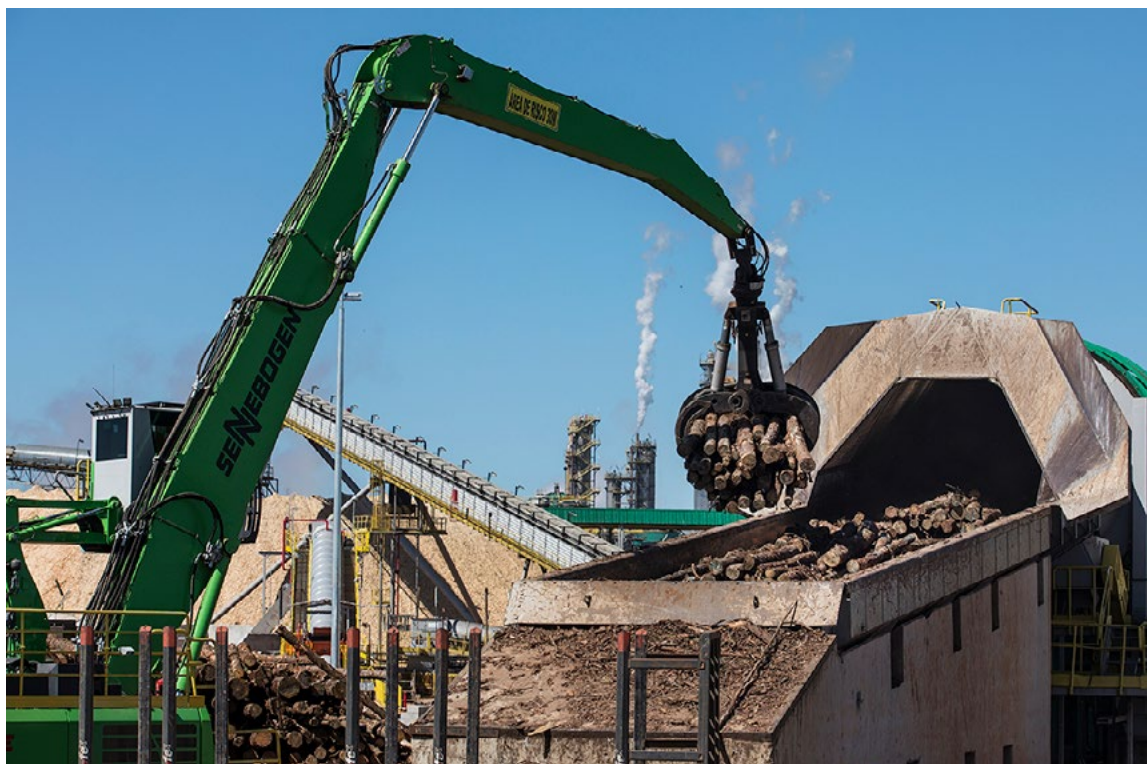
Lo más destacado es la Unidad Puma, que utiliza biomasa para la generación de energía, y toda la energía excedente se comercializa. En 2020, se entregaron al Sistema Eléctrico Brasileño 1 007 411,83 MWh. En esta unidad contamos con la participación de los empleados, por medio del Comité Interno de Conservación de Energía (CICE). A partir de este, los profesionales buscan oportunidades para reducir el consumo de energía, de vapor y de aire comprimido; además de la eliminación de residuos.

Con la certificación **ISO 50001:2018** acreditando buenas prácticas en la gestión energética), la Unidad Puma mantiene una rutina de auditorías internas y externas en su sistema de Gestión Energética.

## Metas

Entre nuestras metas para el uso de energía, que se alcanzarán en 2030, se encuentran la reducción de la participación de combustibles fósiles para garantizar una matriz energética de al menos el 92 % renovable y la compra de 100 % de energía certificada de fuentes renovables.





Troncos de madera en la Fábrica Unidad Puma. Ortigueira (PR). Foto: Eduardo Knapp / Eduardo Knapp.

### **Energías renovables**

La Unidad Puma tiene capacidad para generar 270 MW de energía limpia a partir del vapor producido por las calderas de licor negro y de biomasa, dándole a la Compañía una condición de autosuficiencia energética en esta unidad y la puesta a disposición de hasta 120 MW para el Sistema Integrado Nacional, lo que contribuye a la limpieza de la matriz energética brasileña.

En el Proyecto Puma II aplicamos el más alto nivel de tecnología conocida para garantizar la continuidad de la autosuficiencia energética, a través de los procesos de optimización, automatización y uso total de biomasa. La instalación de una planta de gasificación permitirá transformar la madera en gas para su uso como combustible principal en uno de los hornos de cal, en reemplazo del uso de diésel.

Ver en el **Panel ASG** indicadores GRI 302-4 y otros relacionados con el tema material **Uso de energía**.

## **Foco en la reducción del consumo de agua**

El agua es uno de los insumos más importantes para nuestros procesos, principalmente en la producción de celulosa y papel. Por esta razón, todas nuestras unidades operan de conformidad con las leyes y regulaciones ambientales vigentes, a nivel municipal, estatal y federal. Además, operamos con un enfoque en la reducción del consumo y buscamos la mejora continua en todos los procesos, valorando la conservación de los recursos naturales y aumentando la reutilización del agua.

Somos parte del Comité de la Cuenca Hidrográfica del Río Tibagi, en Paraná, y del Comité de Cuenca Hidrográfica del Río Canoas, en Santa Catarina. También participamos en otros comités donde están instaladas nuestras instalaciones de fabricación. Representantes de la

La Compañía participa, de manera activa, en discusiones sobre el uso del agua, en las que se establecen sus mecanismos de cobro y el plan de recursos hídricos.

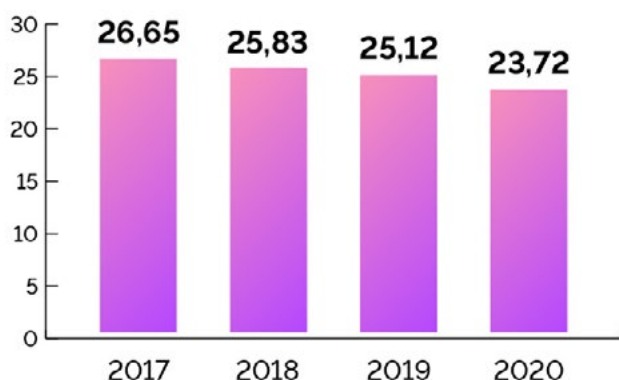
Utilizando la herramienta WRI Aqueduct, medimos la relación entre el total de retiros anuales de agua y el suministro renovable anual disponible. Los índices superiores al 20 % indican que existe competencia entre los usuarios, es decir, representan áreas de estrés hídrico. En 2020, cuatro unidades de Klabin estaban ubicadas en áreas consideradas de estrés hídrico: dos en Jundiá (SP) –Distrito Industrial y Tijuco Preto–, la Unidad Goiana (PE) y la Unidad Horizonte (CE). Juntas estas unidades capturaron 928,86 megalitros de agua en el año, lo que representa el 0,9 % del total de agua extraída por Klabin, una reducción del 23 % en comparación con 2019.

## Metas

Entre los objetivos de la Agenda Klabin 2030 para el uso del agua están las siguientes: reducir en un 20 % el consumo específico de agua industrial; el 100 % de las operaciones forestales bajo su propia gestión con manejo hidrosolidario; tener en el 100 % de las localidades donde operamos iniciativas para incrementar la seguridad hídrica territorial.

La gestión hidrosolidaria es una iniciativa pionera de Klabin que tiene como objetivo verificar las mejores prácticas de gestión forestal para extinguir o minimizar los impactos en las microcuencas. Con base en estudios científicos, considera, entre otros factores, la plantación de pino o eucalipto con el abastecimiento de agua local y la disponibilidad del recurso en pequeñas propiedades.

**Captamos de los recursos hídricos (aguas superficiales, subterráneas y de terceros) 23,7 m<sup>3</sup> de agua por tonelada de producto.**



## Gestión de impactos relacionados con la eliminación de agua

Los estándares de eliminación de efluentes se basan en las legislaciones municipales, estatales y federales de cada unidad. Además, comparamos nuestros resultados con los indicadores de IFC/IPCC, que son referencia en el sector de papel y celulosa. Para determinar los límites máximos de lanzamiento, la agencia ambiental responsable solicita un estudio de dispersión y autodepuración del cuerpo de agua para evaluar y determinar los límites que no generan alteración en la calidad y el volumen del cuerpo de agua.

## Eliminación de efluentes

Las unidades de fabricación siguen los límites establecidos por las leyes vigentes en cada estado y país para referencia y monitoreo de efluentes. Parámetros como **Demanda Bioquímica de Oxígeno (DBO5)** y eficiencia de eliminación de DBO5 son prioritarios. En las fábricas de celulosa y papel, las concentraciones de Demanda **Química de Oxígeno (DQO)** y fósforo en los efluentes también son de gran importancia. Los índices a menudo se comparan con *benchmarks* mundiales, como es el caso de IPPC e IFC.

En 2020, redujimos en un 3 % el volumen de efluentes tratados liberados en los cuerpos receptores y concesionarios. En las unidades ubicadas en áreas con estrés hídrico, la reducción de la liberación de efluentes tratados alcanzó el 43 %

## Efluentes tratados

El cien por cien de los efluentes se tratan en las Plantas de Tratamiento de Efluentes (PTE) antes de regresar a las masas de agua. El tratamiento es monitoreado internamente y por terceros, evidenciando el cumplimiento de todos los requisitos legales requeridos. Periódicamente, las unidades están sometidas a auditorías internas y externas para evaluar el Sistema de Gestión, incluido el sistema de agua y efluentes. En varias unidades de Klabin, las metas relacionadas con las cuestiones del agua están vinculadas al Programa de Participación en los Resultados (PPR).

La inclusión de una tercera etapa en el tratamiento en la Unidad Puma garantiza estándares de emisión que son fácilmente absorbidos por el cuerpo de agua. Además, el punto de descarga es anterior al punto de recogida.

Vea en el **Panel ASG** indicadores GRI 303-1, 303-3, 303-5 y otros relacionados con tema material **Uso de agua**.

## Gestión de residuos

Nuestra Política de Sostenibilidad incluye la prevención de la contaminación mediante la reducción de los impactos de la generación de residuos sólidos, la búsqueda de las más eficientes tecnologías y soluciones, la orientación de los ODS; y el cumplimiento de la legislación y las normas aplicables al producto, el medio ambiente, la salud y la seguridad. La gestión ambiental también se rige por las directrices establecidas por la ISO 14001, mediante las cuales se certifica la mayoría de nuestras unidades. El objetivo de KODS para los residuos es reducir a cero el destino a vertederos de los residuos industriales.

En 2020, Klabin alcanzó una evolución importante en la búsqueda de la meta de los KODS de reducir a cero, para 2030, los residuos industriales enviados a vertederos. Logramos un 98,3 % de reutilización de residuos sólidos.

Vea en el **Panel ASG** indicadores GRI 301-1, 306-2 y otros relacionados con el tema material **Residuos**.



En un año tan desafiante como fue el 2020, la cultural de Klabin, con un trabajo orientado a involucrar a las personas, presentar resultados y construir el futuro, fue fundamental para alcanzar sus resultados.

# Prosperidad para las personas

En un año tan desafiante como fue el 2020, la cultura de Klabin, con un trabajo orientado a involucrar a las personas, presentar resultados y construir el futuro, fue fundamental para alcanzar sus resultados.

La constante colaboración, una fortaleza de nuestra cultura, fue el factor determinante para lograr nuestros resultados en este escenario de adversidad, cuando consolidamos aún más nuestra gestión. Fue necesario poner en práctica la agilidad en las respuestas, la creatividad para afrontar una nueva realidad y la innovación en la superación de obstáculos. Nos adaptamos rápidamente para seguir realizando nuestro trabajo con atención al desempeño y a la calidad en las entregas, poniendo la salud y la seguridad de las personas en el centro de las decisiones.

El liderazgo de Klabin, en todos los niveles, merece ser destacado: fue ágil, valiente y en ningún momento eludió la responsabilidad de tomar las mejores decisiones para que mantuviéramos nuestra operación segura y nuestro negocio en actividad. En el centro de las decisiones siempre estuvo el cuidado de lo que tenemos más valioso: nuestros colaboradores.

En 2020 se hizo evidente el ejercicio de flexibilidad y agilidad que hemos puesto en práctica para dar respuesta a los constantes cambios de la sociedad, preservando nuestra esencia, mientras construimos nuestra trayectoria de crecimiento.

## Cultura humanizada y de meritocracia

En 2020, fomentamos varias iniciativas para fortalecer la cultura humanizada y de meritocracia de la Compañía. El tema volvió a estar presente en la Convención de Gerentes, en el que se destacó que este es el impulsor de las diversas acciones que llevamos a cabo en Personas y Gestión. Nuestra cultura también fue tema de videos, podcasts y seminarios web, con énfasis en las acciones realizadas con los líderes, que corroboran su papel como protagonistas en Klabin. Una encuesta realizada en la Convención de Gerentes mostró la evolución de la cultura como un valor percibido en la Compañía, con un índice superior al alcanzado en 2019.

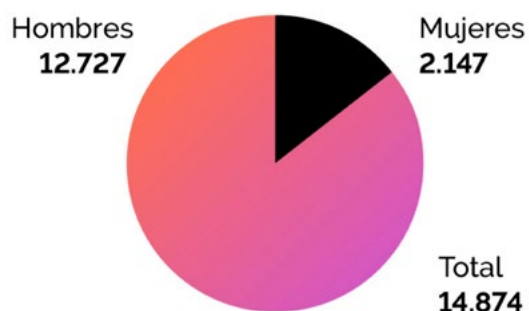
**El 81 %**

fue el índice de percepción de la evolución de la cultura en la dirección deseada de la meritocracia en una encuesta realizada con gerentes

**Cultura**

la colaboración fue el impulsor que más evolucionó en el periodo, en la percepción de los gerentes.

### Nuestros colaboradores en 2020



## Integración con hospitalidad

En el 2020, tuvimos un aumento de 1 700 nuevos colaboradores provenientes de las unidades de embalajes de cartón corrugado adquiridas a International Paper, ubicadas en Rio Verde (GO), Manaus (AM) y en los municipios paulistas de Franco da Rocha, Paulínia y Suzano. En la integración, consideramos su cultura y sus particularidades al promover su alineación a los procesos y a la cultural de Klabin, tratando de mostrar nuestro cuidado y respeto en busca de un camino de aprendizaje mutuo.

El proceso se consideró exitoso, en vista de las diversas y positivas manifestaciones espontáneas recibidas en nuestras redes sociales y en otras oportunidades de diálogo durante el período.

Entre las acciones realizadas, se destacan las siguientes:

- > Creación de un equipo dedicado al seguimiento del proyecto de integración.
- > Alineación y compromiso de las personas a través de un plan de comunicación robusto, con más de 150 acciones y piezas de comunicación.
- > Elaboración y entrega de un kit de bienvenida a todos los colaboradores.
- > Creación de un manifiesto inclusivo y de una guía de integración.
- > Bienvenida en KLAPP (aplicación de Klabin).
- > Charlas con los nuevos colaboradores a través de reuniones presenciales (respetando todos los protocolos sanitarios) y transmisiones en vivo para los colaboradores remotos.
- > Participación de los hijos de los colaboradores en la transmisión en vivo del Día del Niño.
- > Inclusión de los nuevos colaboradores en el Portal de Escuela de Negocios (Portal ENK).
- > Seguimiento del clima organizacional.
- > Retención de personas y conocimientos clave.
- > Creación de una matriz de integración, con varias capacitaciones clasificadas por área de actividad/público, respetando la curva de aprendizaje de las personas.
- > Armonización de los beneficios.

**98**

instructores internos capacitados para enseñar y realizar capacitaciones.

**152**

temas mapeados para las capacitaciones, que se llevaron a cabo en hasta 100 días.

**2 336**

participaciones en capacitaciones para la alineación de prácticas de procesos y gestión.

**Más de 6 000**

horas de capacitación involucraron a 271 grupos.

En el **Panel ASG**, vea indicadores relacionados con **Cultura** humanizada y de meritocracia y **Desarrollo** del capital humano.

# Desarrollo del capital humano

El desarrollo del capital humano es un tema material para Klabin, cuya gestión se centra en el desarrollo de los colaboradores, en la preparación de la sucesión y en la formación de líderes. Para que nuestro plan estratégico pueda ser ejecutado, necesitamos confiar en un equipo de liderazgo robusto, cuyo comportamiento y cuya competencia sean capaces de involucrar a las personas en la entrega de resultados y la construcción del futuro.

Valoramos el desarrollo de nuestros colaboradores, fomentamos el protagonismo y la colaboración, promovemos la gestión del conocimiento, nos centramos en la excelencia operativa y la innovación, y así ofrecemos resultados extraordinarios y sostenibles.

Uno de los facilitadores de la cultura es la Escuela de Negocios Klabin (ENK), cuyo propósito es desarrollar a los colaboradores y la comunidad, preparándolos para los desafíos actuales y futuros, con el fin de impulsar los objetivos del negocio. La plataforma Portal ENK cuenta con capacitaciones obligatorias y opcionales sobre rutinas de trabajo, funciones específicas, especializaciones y conocimientos generales. Para definir las soluciones, el área de Personas y Gestión considera la alineación estratégica de la empresa, los aspectos de la cultura organizacional esperada, los resultados de la Encuesta de Clima, las demandas y los retos específicos del negocio y los Planes de Desarrollo Individuales, procedentes del Ciclo de Rendimiento.

## Innovación

El Portal ENK se revitalizó en 2020, con la creación de una aplicación más moderna, rápida y receptiva y con nuevas funciones: referencias, realidad aumentada, clases en vivo, intercambio y descargas.

## Accesos

Se capacitó a más de 7 000 colaboradores y se completaron alrededor de 80 000 cursos y videos en el Portal ENK en 2020.

## Escuela de Negocios Klabin (ENK)

Se organiza en rutas de conocimiento, es decir, según cada etapa de la carrera profesional, con capacitaciones específicas para aspectos técnicos, de gestión, desarrollo de competencias y comportamientos.

## Portal ENK

Entorno de aprendizaje en línea, con interactividad, que ofrece cursos, videos, artículos, seminarios, publicaciones y encuestas de expertos e instituciones de renombre, disponible para todos los colaboradores.

## Social Learning

Espacio colaborativo del Portal ENK en el que se comparten testimonios de colaboradores sobre diferentes temas. Hay más de 14 000 usuarios, abarcando todas las unidades.



**Sector reciclado en la fábrica de Klabin en Piracicaba (SP). Foto: Eduardo Knapp / Eduardo Knapp.**

Proceso de evaluación y discusión del desempeño y del potencial de nuestros colaboradores, el Ciclo de rendimiento es una de las herramientas que orientan las decisiones sobre las personas en la Compañía, cuyos resultados nos ayudan a fortalecer cada vez más la cultura humanizada y de meritocracia para promover resultados sostenibles.

El Ciclo cuenta con las etapas de autoevaluación, evaluación del gerente, comités de calibración, *feedback* y Plan de Desarrollo Individual (PDI). Este último tiene como base la Actitud Klabin, un conjunto de competencias para guiar a nuestros colaboradores en el fortalecimiento de la cultura y del comportamiento deseados.

## Trayectoria del Liderazgo

Al abrigo de la Trayectoria del Liderazgo se encuentran los programas de desarrollo de líderes ofrecidos en todos los negocios de Klabin, por la Escuela de Negocios Klabin, cuyos objetivos son preparar continuamente a los gerentes y sucesores para los desafíos actuales y futuros de la Compañía y reforzar su cultura, lo que contribuye al aspecto humano del liderazgo y a una gestión centrada en las personas y en el desarrollo de talentos.

Se pone a disposición capacitaciones tanto esenciales (obligatorias) como de perfeccionamiento. Estas, en las que la inscripción es espontánea, estimulan el protagonismo entre los líderes: los programas Rumbos 2.0, Rumbos Digital, Salud Emocional, Charlas Significativas, Liderazgo de Género, Ser Líder, así como varios seminarios web sobre temas relacionados con la gestión.

### Rumbos 2.0



El programa se destaca entre las acciones de desarrollo del liderazgo, en un modelo innovador de simulación de la cadena de negocios de Klabin. Dicho programa busca fortalecer la visión holística y estratégica del negocio y mostrar cómo se interrelacionan los parámetros seguidos en diferentes áreas para la obtención de resultados.

### Rumbos Digital



Tiene como objetivo facilitar la comprensión del modelo integrado de Klabin, la visión de mercado y las perspectivas de futuro, democratizando la estrategia, por medio de la gamificación, actividad en la que los participantes disputan su desempeño con dos inteligencias artificiales.



### Workshop Salud Emocional



Programa de calidad de vida, que ya existe en la Compañía, se incorporó a la Trayectoria del Liderazgo en 2020, con la inclusión de un módulo destinado a la salud emocional, como forma de preparar a los gerentes para el autocuidado y el cuidado del bienestar del equipo, fortaleciendo la acción preventiva en salud.

### Ser Líder



Destinado al primer nivel de liderazgo de las áreas operativa y administrativa, utiliza como metodología el ciclo de aprendizaje de Kolb – glosario (actuar, reflexionar, conceptualizar y aplicar), y su recorrido incluye los ejes conductuales, herramientas de gestión y técnicas. Más de 600 líderes de todas las unidades participaron en el 5.º ciclo del programa en 2020.

### Fast Track



Programa destinado a acelerar el desarrollo de los líderes identificados como de alto potencial. Con una serie de iniciativas ofrecidas, el programa pone al participante en el papel de protagonista de su propio proceso de desarrollo.



Telemaco Borba, , BRASIL, 09-02-2021: KLABIN Fabrica Monte Alegre. Operadores na Sala de Controle (Foto: Eduardo Knapp/Eduardo Knapp, ).

### **Mi actitud más allá del Comercial**

Basado en el mapeo de las competencias funcionales de los colaboradores en las áreas comerciales de Embalajes, a través de conversaciones con gestores y grupos focales, desarrollamos en 2020 el programa Mi actitud más allá del comercial, compuesto por una ruta de conocimiento para este equipo.

Su objetivo es desarrollar un equipo de alto rendimiento integrado para que el equipo comercial pueda actuar de una manera más emprendedora y colaborativa, fortaleciendo la percepción del cliente como socio estratégico para soluciones de embalajes.

El programa, verdaderamente audaz e innovador, deconstruye conceptos arraigados en el papel de un área comercial, revela el potencial de revolucionar la capacidad de nuestro equipo comercial para agregar aún más valor a nuestros clientes, de una manera diferenciada y nueva.

Vea en el Panel ASG indicador GRI 404-1 y otros indicadores, además de las iniciativas realizadas en 2020 que integran el tema material Desarrollo del capital humano.

## Trayectoria del colaborador

Valoramos la trayectoria del colaborador a lo largo de su ciclo de vida en la Compañía, buscando brindarle la mejor experiencia y aprendizaje continuo desde el proceso de selección hasta su salida. Contamos con una Política de Atracción de Talentos, que está en constante evolución y adaptación a fin de mantener una total transparencia y excelencia en los procesos de selección.

Se prioriza la contratación interna, con la publicación de vacantes en la plataforma Mi Klabin, a través de una búsqueda activa de colaboradores afines a los cargos, basadas en las evaluaciones de desempeño y mapeo de sucesión.

### Aprendizaje continuo



En 2020, nuestra tasa de contratación interna fue un 29 % superior a la de 2019.

### Principales acciones en 2020:

- > Marca empleadora: promovemos varias publicaciones en las redes sociales destacando la historia de nuestros colaboradores, además de campañas de concientización y participación en ferias en línea.
- > Ciclo de rendimiento: el proceso se revisó, siguiendo un calendario anual de actualización, lo que permite realizar un seguimiento más frecuente del desempeño y del potencial de nuestros colaboradores.
- > Experiencia: promovemos un diagnóstico dirigido a la experiencia del colaborador con el objetivo de identificar oportunidades de mejora, revisamos nuestra narrativa y elaboramos un plan de acción para implementación en 2021.
- > Programa de reconocimiento: como una forma de estimular el tema reconocimiento, en noviembre de 2020 lanzamos la Tarjeta Actitud, una iniciativa que estimula el feedback entre los colaboradores y está disponible en la intranet Mi Klabin a la que todos tienen acceso. Vinculamos el feedback a la Actitud Klabin y es necesario elegir una competencia para reconocer a un colaborador. Desde su lanzamiento, ya se enviaron más de 2 125 unidades de la Tarjeta Actitud.

## Prácticas de remuneración

La remuneración en Klabin se determina según la metodología del mercado, con factores universalmente comparables para medir el tamaño relativo de los cargos con confiabilidad. La Política de remuneraciones, actualizada periódicamente, brinda pautas claras sobre el tema, como la alineación con los intereses de los colaboradores y la estrategia de la Compañía, y el reconocimiento de los profesionales de alto rendimiento, estimulando una cultura de meritocracia, entre otras directrices.

Contamos con un programa de incentivos a corto plazo, que tiene como objetivo estimular que se logren ciertos resultados, cuyo pago está ligado a la consecución de indicadores. También mantenemos planes de incentivos a largo plazo, dirigidos a directores, gerentes, coordinadores y especialistas, con el fin de alinearnos con los intereses del negocio y de los accionistas.

Texto destacado: En 2020, dimos un paso importante al instituir, para la remuneración variable de los ejecutivos para 2021, la contratación de metas vinculadas a los KODS, lo que refuerza el compromiso con la Agenda Klabin 2030 en toda la Compañía.

En el Panel ASG, vea indicadores GRI 102-8, 102-35, 102-36, 102-38, 102-41, 201-3, 202-1, 202-2, 401-1 y 401-3 y otros relacionados con el tema material Compromiso de profesionales.

## Diversidad en Klabin

Porque creemos que la diversidad de visiones, de experiencias, de culturas y de modos de vida, sin discriminación, contribuye a la innovación y la toma de buenas decisiones en la Compañía, buscamos ofrecer oportunidades laborales compatibles con personas de diferentes habilidades, aptitudes e historias de vida. Además de promover la consolidación de una cultura cada vez más respetuosa e inclusiva, en la que las personas se sientan seguras para ejercer su individualidad, esta actitud promueve un ambiente más diverso, abierto al diálogo y a la innovación, lo que contribuye a la sostenibilidad de la empresa y al impacto positivo en la sociedad en la que estamos insertados. La diversidad de género ha sido el centro de la gestión de las personas en Klabin, especialmente desde 2018, cuando la empresa se convirtió en signataria del Principio de Empoderamiento de las Mujeres (WEP, su sigla en inglés), una iniciativa de las Naciones Unidas. En 2019, el tema comenzó a tener un enfoque aún más estratégico en Klabin y ya tiene una sólida estructura de gobernanza, que, consolidada en 2020, está respaldada en la Política de diversidad y la promoción de la empleabilidad.

En 2020, divulgamos nuestro objetivo de alcanzar el 30 % de las mujeres en puestos de liderazgo para 2030.

### Estructura de gobernanza del tema

#### Área Corporativa

responsable de la construcción de programas corporativos y alineación de la estrategia en toda la Compañía.

#### Comité de Diversidad

cuenta con representantes de todas las unidades, siendo responsable de las acciones locales.

#### Grupos de afinidad

K entre Nosotros (mujeres), black (negro), Kolors (LGBTQIA+), MultiKlabin (intergeneraciones) y Memoh Klabin (hombres).

#### Comisión de personas

formada por el liderazgo senior, con reuniones trimestrales, siendo responsable de recomendar y validar los programas.

En 2020, el porcentaje de mujeres en nuestra plantilla fue del 14 %, un punto porcentual por encima del registrado en el período anterior, lo que aún nos preocupa, pero muestra la evolución hacia nuestro objetivo de incrementar la representatividad femenina en la Compañía.

#### Iniciativas que se destacaron en 2020:

- > Ampliamos los Grupos de Afinidad, con la creación de MultiKlabin, cuyo propósito es discutir la relación intergeneracional, buscando una mejor convivencia y un mayor intercambio de conocimientos y experiencias entre generaciones; y Memoh Klabin, formado por hombres, cuya propuesta es reflexionar sobre la masculinidad a partir de características culturalmente establecidas bajo el concepto de la “Caja de Hombres”.
- > Consolidamos el Programa de Liderazgo de Género, con la participación de líderes hombres y mujeres durante seis meses en la discusión sobre la equidad de género, con la presentación de proyectos diseñados por el grupo al final del programa.
- > En agosto de 2020, Klabin se unió al movimiento Equidade é Prioridad (Equidad es Prioridad), cuyo objetivo es establecer metas para que las empresas aumenten el número de mujeres en puestos de liderazgo senior. La Compañía participa en uno de los principales pilares, que es el programa internacional de capacitación, una acción global de aceleración de género en el sector empresarial, desarrollado por el Pacto Global con el apoyo de ONU Mujeres.
- > Incorporamos a la Política de Atracción de Talentos la directriz para la inclusión de al menos una mujer en las listas de candidatos finalistas en todos los procesos de selección, además de capacitar a los reclutadores en el tema de diversidad e inclusión, lo que derivó, por ejemplo, en adaptaciones en el idioma de las divulgaciones, como el uso de pronombres femeninos o términos de género neutro.
- > Impulsamos cambios estructurales en las plantas, como la implementación de salas de lactancia y adaptaciones en baños de mujeres y vestuarios.
- > Creamos el programa de prácticas sociales Integra Klabin, dirigido a estudiantes de escasos recursos. El primer grupo tenía 34 vacantes distribuidas en cuatro unidades de Klabin: Oficina central (SP), Jundiá (SP), Piracicaba (SP) e Lages (SC).

En el Panel ASG, vea indicadores GRI 405-1 y 405-2 y otros relacionados con el tema material Diversidad.

## Cuidado interdependiente

La cultura de seguridad centrada en la interdependencia, cuidarse a sí mismo, cuidar a los demás y dejarse cuidar, que ya habíamos adoptado y se fortaleció en 2020, fue fundamental para nuestro desempeño de la Compañía en seguridad laboral, cuando alcanzamos récords históricos, como el mejor índice de frecuencia de accidentes con licencia entre colaboradores directos desde 2013: 2,67.

Este avance refleja la mirada estratégica en este aspecto, en especial por la armonía con la que se trata el tema entre todas las unidades, con base en lineamientos estandarizados, y la propia consolidación de la gobernanza de la seguridad laboral en la Compañía. Aun así, sabemos que siempre es necesario buscar niveles aún mejores apuntando a la excelencia y a la tasa cero de vidas cambiadas, que es uno de los objetivos de la Agenda Klabin 2030.

## Pilares de la Gestión de Salud y Seguridad Ocupacional

### Instalación

Garantizar la seguridad y la fiabilidad de los equipos. Mejora y mantenimiento del entorno de trabajo ofrecido a nuestros profesionales.

### Gestión

Mejorar continuamente la forma en que tratamos la seguridad en nuestra rutina, con una mirada crítica en relación con nuestros procedimientos de prevención y mitigación de accidentes.

### Personas:

Valorar las buenas prácticas e incentivar a nuestros empleados a cuidarse unos a otros. Capacitarlos con respecto a las normas y procedimientos, además de familiarizar al liderazgo con la rutina.

## Evaluación de la adherencia del Sistema de Gestión

La adherencia de nuestras operaciones a los protocolos y pautas es un importante indicador que monitoreamos para evaluar la evolución de nuestro Sistema de Gestión de Salud y Seguridad. En 2020, finalizamos el primer ciclo completo de auditoría después de la implementación de los Requisitos de Actividades Críticas (RAC) centrándonos en la eliminación total de vidas cambiadas.

Se promovieron auditorías cruzadas, con la formación del primer equipo interno de auditores en el Sistema de Gestión de Seguridad y Salud Ocupacional (SGSSO). Esta buena práctica asegura una evolución cultural relevante para el equipo de Seguridad y permite el intercambio entre otras unidades y negocios. Los resultados parciales del ciclo de auditoría son los siguientes: mejora significativa en la estandarización del SGSSO y de los RAC en las unidades; mejora y uso frecuente del procedimiento de inspecciones previas al uso en equipos manuales; revisión de los métodos de trabajo para actividades más seguras; implementación de foros para el intercambio de buenas prácticas entre unidades y empresas; evolución en el conocimiento del concepto y la implicación de los líderes con los proyectos de implementación de los RAC en las operaciones.

En las auditorías cruzadas se vio aún más fortalecido el intercambio de prácticas y experiencias entre los coordinadores del área en la Compañía, lo que evidencia uno de los pilares de nuestro Sistema de Gestión, que es la responsabilidad de línea.

## Avance digital

La migración de tecnologías al entorno digital en el área de Seguridad acompaña la evolución tecnológica que se lleva a cabo en todo Klabin. Uno de los frentes fue la inserción de la aplicación de observación y abordaje de Seguridad en foco en la galería de aplicaciones de Mi Klabin, con el fin no solo de reducir los costos de mantenimiento, sino también hacerla más accesible e intuitiva para la experiencia del usuario. Esta es una de las principales herramientas preventivas en Seguridad para el liderazgo, con la propuesta de identificar los factores que contribuyen a las conductas de riesgo y reforzar las conductas seguras en las operaciones, lo que garantiza la transformación de nuestras actitudes y la evolución hacia una cultura generativa en Seguridad, de acuerdo con los objetivos KODS 2030.

En 2020, también iniciamos la implementación del proyecto EPP Fácil, que contempla la creación de una aplicación para dar mayor autonomía al usuario y promover la eficiencia en el control y en la gestión de costos del flujo de entrega de Equipos de Protección Personal (EPP), lo que garantiza, además, una mayor adherencia a los aspectos de *compliance* en las rutinas de entrega.

### Evolución cultural



Vivero de plántulas de Klabin (PR). Foto: Eduardo Knapp / Eduardo Knapp.

Todos los colaboradores son fundamentales para asegurar la práctica del cuidado activo en nuestras operaciones y contamos con el protagonismo del liderazgo para conquistar las próximas etapas de nuestra evolución cultural en Seguridad en la Compañía. Por ello, en 2020, implementamos el primer Módulo de Seguridad Laboral como parte del Programa Ser Líder, cuyo público objetivo es el liderazgo medio de Klabin (supervisores y líderes operativos). También planificamos el Módulo de Seguridad para el Programa Trayectoria de Liderazgo, cuyo objetivo es capacitar al equipo de coordinadores y gerentes del negocio de Embalajes en 2021.

En el período, también impulsamos la primera encuesta de pulso para evaluar la evolución de las acciones después de un año del Diagnóstico de Cultura de Seguridad realizado en los negocios de Embalajes, Papel corrugado (PC), a través de la metodología **Hearts & Minds**. Para las oportunidades identificadas, elaboramos un plan de acción de evolución cultural para insertar en el pilar de Salud y Seguridad del programa Superar –el programa de mejora continua de Klabin– en las unidades:

## Gestión de contratadas

Con el fin de asegurar la alineación de la gestión de Seguridad entre las empresas contratadas, se desarrolló un proyecto de revisión del Plan de Gestión de Contratadas, con un grupo de trabajo formado por los equipos corporativos de Instalaciones, Suministros, Legal y Medio Ambiente, buscando estandarizar los procesos y las mejores prácticas. El proyecto se encuentra en la etapa de implementación en los negocios.

# Salud ocupacional

El trabajo centrado en la prevención como factor clave en el mantenimiento de la salud de las personas se hizo aún más evidente en 2020, cuando pusimos en práctica una serie de iniciativas encaminadas a hacerle frente a la pandemia de Covid-19, exigiendo de todos el ejercicio de la flexibilidad, la agilidad y, sobre todo, la colaboración, aspectos latentes en nuestra cultura.

Vea en detalle nuestras acciones para combatir la pandemia en el capítulo Covid-19 y los indicadores del tema material Salud y Seguridad Operativa en el Panel ASG.

## Programa Vivir Bien

A través del programa de atención integral Vivir Bien, buscamos ayudar a los colaboradores y a sus familias a mantener la salud, con apoyo para mejorar el estilo de vida, promover la salud, mantener el bienestar, mejorar la calidad de vida en el ambiente laboral y contribuir a un futuro más sostenible. Las acciones se realizan sobre tres pilares: Salud Física, Salud Emocional y Salud Social. Vea los principales avances en cada uno de esos frentes en 2020.

### Salud Física

Creamos los Comités de Ergonomía en todas las unidades, con capacitación destinada a los integrantes.

### Salud Emocional

Implementamos una plataforma que ofrece asistencia psicológica en línea a los empleados y sus dependientes.

### Salud Social

Seguimos ofreciendo asesoría en educación financiera gratuita a los colaboradores con un especialista en finanzas.

Vea en el **Panel ASG** indicadores GRI **102-7, 403-1, 403-2, 403-3, 403-7, 403-8, 403-9 y 403-10** y otros relacionados con el tema material **Salud y Seguridad Ocupacional**.



# Glossário

---

**CDP:** Organización internacional sin fines de lucro, que analiza y reconoce los esfuerzos de empresas en el mundo para administrar los impactos ambientales de sus actividades.

**CERFLOR:** Programa Brasileño de Certificación Forestal. La certificación de manejo forestal CERFLOR certifica que el proyecto lleva a cabo el manejo forestal de acuerdo con los requisitos ambientales, sociales y económicos. Las normas fueron elaboradas en el ámbito de la Asociación Brasileña de Normas Técnicas (ABNT) y la aplicación del Certificado es administrada por el Instituto Nacional de Metrología (Inmetro).

**Ciclo PDCA:** Plan, Do, Check and Act (en español: Planificar, hacer, verificar y actuar). Es un método de gestión utilizado para el control y la mejora continua de procesos y para la solución de problemas en las empresas. Este método se utiliza normalmente para solucionar problemas que no se ven fácilmente.

**Combustibles fósiles:** recursos no renovables que se utilizan para producir energía quemándolos. Se forman por descomposición de material orgánico durante miles o millones de años. El petróleo, el carbón mineral y el gas natural son ejemplos de combustibles fósiles que, debido a la emisión de gases de efecto invernadero, representan una gran parte de los impactos en el medio ambiente.

**COP26:** la Conferencia de las Partes o COP se enmarca en un tratado internacional establecido por la Convención Marco de las Naciones Unidas sobre el Cambio Climático (CMNUCC). Es la máxima autoridad para la toma de decisiones en relación con los esfuerzos para controlar la emisión de los gases de efecto invernadero. La COP26 será la 26.<sup>a</sup> Conferencia y se celebrará del 1 al 12 de noviembre de 2021 en Glasgow, Escocia.

**Cuerpo de agua:** denominación genérica para cualquier manantial de agua; curso de agua, tramo de río, embalse artificial o natural, lago, laguna o acuífero subterráneo.

**DBO5:** Demanda Bioquímica de Oxígeno. Prueba estándar, que se realiza a temperatura constante y durante un período de incubación de cinco días. Se mide por la diferencia de oxígeno disuelto (OD) antes y después del período de incubación.

**DQO:** Demanda Química de Oxígeno. Parámetro indispensable para estudios de aguas residuales y efluentes industriales. Evalúa la cantidad de oxígeno disuelto (OD) consumido en un medio ácido que conduce a la degradación de la materia orgánica.

**Ebitda:** Earnings Before Interest, Taxes, Depreciation and Amortization es un indicador financiero que representa la generación de caja operativa de la empresa, sin tener en cuenta los impactos financieros y fiscales. Corresponde a los ingresos netos antes del impuesto sobre la renta y de la contribución social, los gastos de depreciación y amortización y el resultado financiero.

**Ecofisiología:** es la rama de la fisiología comparada que estudia la diversidad fisiológica en relación con el medio ambiente y su impacto en la ecología de los organismos.

**FSC®:** sigla en inglés de Forest Stewardship Council, es una organización independiente, no gubernamental y sin fines de lucro creada para promover la gestión forestal responsable en todo el mundo. A través de su sistema de certificación, el sello FSC reconoce la producción responsable de productos forestales, lo que permite a los consumidores y a las empresas tomar decisiones de compra conscientes, beneficiando a las personas y el medio ambiente, así como agregando valor a los negocios.



**GDPR:** General Data Protection Regulation, o en español, Reglamento General de Protección de Datos, conjunto de reglas que aumenta la privacidad de los usuarios de Internet.

**GEI:** Los gases de efecto invernadero son aquellos que absorben parte de los rayos del sol y los redistribuyen en forma de radiación en la atmósfera, calentando el planeta, en un fenómeno llamado efecto invernadero. Dióxido de carbono (CO<sub>2</sub>); Metano (CH<sub>4</sub>); hidrofluorocarbonos (HFC) y perfluorocarbonos (PFC), utilizados en aerosoles y refrigeradores, son ejemplos de ellos.

**GRI Standards:** normas desarrolladas por la organización internacional GRI (Global Reporting Initiative) y sin fines de lucro, para guiar a las empresas, gobiernos y otras organizaciones a comprender y comunicar el impacto de sus negocios en temas críticos de sostenibilidad, como el cambio climático, los derechos humanos y la lucha contra la corrupción. En la versión Essential, se difunde la información necesaria para comprender la naturaleza de la organización, sus temas materiales e impactos. En la versión Integral, la empresa debe difundir sus impactos de manera más amplia y todos los elementos de difusión específicos, para cada tema material cubierto por las Normas.

**Hearts and Minds:** es una metodología que representa los niveles de madurez en seguridad ocupacional de una empresa.

**Hotspot:** área con al menos 1.500 especies endémicas (que solo existen en esa región) y que ya ha perdido más de  $\frac{3}{4}$  de su vegetación original.

**IEC 62443:** es el estándar mundial para la seguridad de los sistemas de control industrial en el campo de las tecnologías operativas. El estándar fue creado por la Sociedad Internacional de Automatización (ISA).

**IFC:** sigla en inglés de International Finance Corporation. En español, Corporación Financiera Internacional. Institución de desarrollo global centrada en el sector privado de los países en desarrollo. Es miembro del Grupo del Banco Mundial.

**Índice Foex:** índice de precios para los principales tipos de celulosa, papeles y recortes negociados en Europa, para los tipos de celulosa y papel prensa negociados en los Estados Unidos y para los tipos de celulosa comercializados en China. FOEX Indexes Ltd es una compañía privada de Finlandia.

**Industria 4.0:** término que se utiliza para referirse a una cuarta ola de la revolución industrial, en la que las tecnologías digitales y la internet de las cosas se aplican a la fabricación. En este escenario, por ejemplo, todas las máquinas están interconectadas digitalmente dentro de un único sistema, lo que permite supervisar los procesos en tiempo real y tomar decisiones más adecuadas.

**IPCC:** sigla en inglés de Intergovernmental Panel on Climate Change. En español, Grupo Intergubernamental sobre el Cambio Climático. Creado por el Programa de las Naciones Unidas para el Medio Ambiente (ONU Medio Ambiente) y la Organización Meteorológica Mundial (OMM), tiene como objetivo no solo proporcionar a los encargados de la formulación de políticas de evaluaciones científicas periódicas del cambio climático, sus implicaciones y los posibles riesgos futuros, sino también proponer opciones de adaptación y de mitigación de daños.

**IPS:** Índice de Progreso Social. Metodología que mide ítems de la calidad de vida del territorio, independientemente del desarrollo económico.

**ISE:** el Índice de Sostenibilidad Empresarial es una herramienta de análisis comparativo del desempeño

de las empresas que cotizan en la Bolsa de Valores (B3) bajo el aspecto de sostenibilidad corporativa, con base en la eficiencia económica, el equilibrio ambiental, la justicia social y el gobierno corporativo. También amplía la comprensión sobre empresas y grupos comprometidos con la sostenibilidad, diferenciándolos en términos de calidad, de nivel de compromiso con el desarrollo sostenible, de equidad, de transparencia y rendición de cuentas, de naturaleza del producto, así como de desempeño empresarial en las dimensiones económico-financiera, social, ambiental y del cambio climático.

**ISO 14001:** norma que especifica los requisitos de un Sistema de Gestión Ambiental y permite a una organización desarrollar una estructura para la protección del medio ambiente y una respuesta rápida a los cambios en las condiciones ambientales. Tiene en cuenta los aspectos ambientales influenciados por la organización y otros que pueden ser controlados por ella.

**ISO 50001:2018:** norma que especifica los requisitos para establecer, implementar, mantener y mejorar un sistema de gestión de energía (SGE). El resultado pretendido es permitir que una organización siga un enfoque sistemático para alcanzar la mejora continua del rendimiento energético y del SGE.

**IUCN:** International Union for Conservation of Nature (o Unión Internacional para la Conservación de la naturaleza, es una organización civil dedicada a la conservación de la naturaleza, que creó la Lista Roja de Especies Amenazadas, el catálogo más grande sobre el estado de conservación de especies vegetales, animales, fúngicas y protozoas de todo el planeta.

**Key Risk Indicators (KRIs):** los Indicadores Clave de Riesgo, traducidos, son indicadores de los principales riesgos a los que está expuesta una empresa. O incluso, son las métricas que las empresas usan para verificar cuál es el potencial de exposición a un determinado riesgo.

**KODS:** objetivos a corto, mediano y largo plazo definidos por Klabin que van a acompañar su estrategia de crecimiento, en línea con los 17 Objetivos de Desarrollo Sostenible de la ONU.

**LGPD:** Ley General de Protección de Datos (Ley n.º 13.709/2018). En líneas generales, prevé las actividades que implican el uso de datos personales por parte de personas físicas o jurídicas de derecho público o privado, con el fin de proteger los derechos fundamentales de libertad y privacidad.

**Lignina:** polímero orgánico complejo que une fibras celulósicas, aumentando la rigidez de la pared celular vegetal. Constituye, junto con la celulosa, la mayor parte de la madera de los árboles y arbustos.

**MFC:** sigla de Celulosa Microfibrilada, materia prima natural y renovable, uniforme y altamente cristalina obtenida por el proceso de fibrilación mecánica y/o químico-mecánico de la celulosa, que genera la desintegración de la pared celular de la madera y modifica sus propiedades estructurales y superficiales, así como su tamaño. Se utiliza en papeles, pinturas, cosméticos y telas.

**ODS:** Objetivos de Desarrollo Sostenible. Enumerados por la Organización de las Naciones Unidas (ONU), los objetivos son un llamado universal a la acción contra la pobreza, a favor de la protección del planeta y para garantizar que todas las personas tengan paz y prosperidad. Los 17 objetivos ofrecen a todos los países directrices claras y metas para adoptar en consonancia con sus prioridades y con los desafíos ambientales de todo el mundo. Su pleno alcance requiere la asociación de los gobiernos y del sector privado con la sociedad civil y los ciudadanos comunes para garantizar que dejaremos a las generaciones futuras un planeta mejor. Obtenga más información aquí.

**Pacto Global:** iniciativa de la Organización de las Naciones Unidas (ONU) para involucrar a empresas y organizaciones en la adopción de 10 principios universales en las áreas de Derechos Humanos, Trabajo, Medio Ambiente y Medidas Anticorrupción para desarrollar acciones para abordar los desafíos de la sociedad.

**Packaging School:** Escuela de embalajes. Institución estadounidense de educación postsecundaria que tiene como objetivo promover un puente entre la academia y la industria mediante asociaciones con empresas, especialistas y asociaciones.

**Carrera a cero:** campaña global que reúne a líderes de países, ciudades, empresas, inversores y sociedad civil comprometidos con reducir a cero las emisiones netas de gases de efecto invernadero para 2050.

**Hoja de ruta:** metodología visual y descriptiva que indica cómo será un producto o un proyecto específico en cada período de su desarrollo.

**RPPN:** Reserva Privada del Patrimonio Natural es una categoría de unidad de conservación (UC) de dominio privado, con el objetivo de conservar la diversidad biológica. La creación de esa UC no afecta a la titularidad de la propiedad. Además de contribuir a la expansión de las áreas protegidas en el país, las Reservas ayudan a proteger la biodiversidad de los biomas brasileños.

**SBT:** sigla en inglés de Science Based Target. En español, Metas Basadas en la Ciencia. La iniciativa establece metodologías para ayudar a las empresas a diseñar un objetivo de reducción de emisiones de conformidad con la ciencia del clima y con el desarrollo económico sostenible. Es una colaboración entre el CDP, el Pacto Global de las Naciones Unidas, el World Resources Institute (WRI) y el Fondo Mundial para la Naturaleza (WWF).

**Spott Timber & Pulp:** organización internacional inglesa que evalúa las mejores prácticas ambientales, sociales y de gobierno corporativo de las empresas del sector de la madera y celulosa.

**Stakeholders:** cualquier individuo u organización que, de alguna manera, impacte y sea vea afectado por las acciones de una empresa en particular. Para Klabin, sus stakeholders (grupos de interés) son empleados, clientes, proveedores, organismos reguladores, certificadores, organismos públicos, instituciones educativas, prensa, sindicatos, entidades civiles, organizaciones sociales y comunidades aledañas a sus operaciones.

**Tall oil:** subproducto de la producción de celulosa, que se obtiene de la separación del jabón de tall oil del licor negro quemado. Sirve para generar vapor y electricidad.

**Taxonómico:** es el proceso que describe la diversidad de los seres vivos.

**TCFD:** Task Force on Climate-Related Financial Disclosures o Grupo de trabajo sobre divulgaciones financieras relacionadas con el clima, en español. Es un grupo de trabajo que reúne a varias organizaciones con el objetivo de desarrollar un estándar común para que las empresas puedan medir y divulgar los riesgos financieros relacionados con el clima.

**Temas materiales:** temas que reflejan los impactos económicos, ambientales o sociales más significativos de la organización, o que influyen sustancialmente en las evaluaciones o decisiones de los stakeholders. Turnover: tasa de rotación de empleados en una organización durante un período de tiempo.



Klabin